

KuoBrothers

創業家兄弟股份有限公司

公開說明書

(一一二年度受讓他公司股份發行新股)

- 一、公司名稱：創業家兄弟股份有限公司
- 二、本公開說明書編印目的：一一二年度受讓他公司股份發行新股。
 - (一)新股來源：創業家兄弟股份有限公司增資發行新股以受讓饌元股份有限公司股份。
 - (二)新股種類：記名式普通股，每股面額新台幣壹拾元整。
 - (三)發行股數：2,500,000 股。
 - (四)發行金額：新台幣 25,000,000 元整。
 - (五)發行條件：

創業家兄弟股份有限公司擬以發行新股方式作為對價，受讓饌元股份有限公司股東所持有之普通股，每股對價為創業家兄弟股份有限公司每 1 股普通股交換饌元股份有限公司 2.54 股普通股，創業家兄弟股份有限公司共計發行 2,500,000 股交換饌元股份有限公司 6,350,000 股。
 - (六)公開承銷比例：不適用。
 - (七)承銷及配售方式：不適用。
- 三、本次資金運用計畫之用途及預計可能產生效益之概要：請參閱本公開說明書第 47 頁。
- 四、本次發行之相關費用：
 - (一)承銷費用：不適用。
 - (二)其他費用：包含會計師、律師及印刷等其他費用，約新台幣 170 萬元。
- 五、有價證券之生效，不得藉以作為證實申報事項或保證證券價值之宣傳。
- 六、本公開說明書之內容如有虛偽或隱匿之情事者，應由發行人及其負責人與其他曾在公開說明書上簽名或蓋章者依法負責。
- 七、投資人投資前應至金融監督管理委員會指定之資訊申報網站詳閱本公開說明書之內容，並應注意本公司之風險事項：請參閱本公開說明書第 3 頁~第 5 頁。
- 八、本公司普通股股票面額為每股新台幣壹拾元。
- 九、本公司最近二年度均屬稅後虧損，111 年度累積虧損金額為 118,770 仟元，且每股淨值為 9.74 元，請參閱本公開說明書第 26 頁及第 51 頁。
- 十、查詢本公開說明書之網址：

公開資訊觀測站：<http://mops.twse.com.tw>

本公司網址：<https://www.kuobrothers.com/>

創業家兄弟股份有限公司 編製

中 華 民 國 1 1 2 年 8 月 2 1 日 刊 印

一、本次發行前實收資本額之來源：

單位：新台幣元

實收資本來源	金額(新台幣元)	占實收資本額比率
設立資本	20,000,000	6.33%
現金增資	59,270,000	18.76%
盈餘轉增資	49,313,680	15.61%
資本公積轉增資	108,287,460	34.28%
員工認股權轉換	12,740,000	4.03%
股份轉換增資發行新股	66,317,240	20.99%
合計	315,928,380	100.00%

二、公開說明書之分送計畫：

- (一)陳列處所：依規定函送有關單位外，另陳列於本公司以供查閱。
- (二)分送方式：依金融監督管理委員會證券期貨局規定方式辦理。
- (三)索取方式：請親洽上述陳列處所或上網至公開資訊觀測站(<http://mops.twse.com.tw>)下載媒體檔案。

三、證券承銷商名稱、地址、網址及電話：

名稱：中國信託綜合證券股份有限公司 網址：<https://www.win168.com.tw>
地址：臺北市南港區經貿二路 188 號 3 樓 電話：(02)6639-2000

四、公司債保證機構之名稱、地址、網址及電話：不適用。

五、公司債受託機構之名稱、地址、網址及電話：不適用。

六、股票或公司債簽證機構之名稱、地址、網址及電話：不適用。

七、辦理股票過戶機構之名稱、地址、網址及電話：

名稱：群益金鼎證券股份有限公司股務代理 網址：<https://www.capital.com.tw>
部
地址：台北市敦化南路二段 97 號 B2 電話：(02)2703-5000

八、信用評等機構之名稱、地址、網址及電話：不適用。

九、公司債簽證會計師及律師姓名、事務所名稱、地址、網址及電話：不適用。

十、最近年度財務報告簽證會計師姓名、事務所名稱、地址、網址及電話

會計師姓名：莊碧玉、邱政俊會計師 網址：<http://www.deloitte.com.tw>
事務所名稱：勤業眾信聯合會計師事務所 電話：(02)2725-9988
地址：台北市信義區松仁路 100 號 20 樓

十一、複核律師姓名、事務所名稱、地址、網址及電話：

律師姓名：彭義誠律師
事務所名稱：翰辰法律事務所 網址：<http://www.fsi-law.com>
地址：台北市信義區松德路 6 號 12 樓 電話：(02)2345-0016

十二、發言人、代理發言人姓名、職稱、聯絡電話及電子郵件信箱：

發言人姓名：郭書齊 代理發言人姓名：金佑儒
職稱：董事長 職稱：財務長
電話：(02) 2655-2939 電話：(02) 2655-2939
電子郵件信箱：ir@kuobrothers.com 電子郵件信箱：ir@kuobrothers.com

十三、公司網址：<https://www.kuobrothers.com/>

創業家兄弟股份有限公司公開說明書摘要

實收資本額：新台幣 315,928,380 元		公司地址：臺北市南港區三重路 19 之 3 號 5 樓		電話：(02)2655-2939	
設立日期：101 年 5 月 3 日			網址：https://www.kuobrothers.com/		
上市日期：不適用		上櫃日期：105 年 10 月 31 日		公開發行日期：104 年 5 月 29 日	
管理股票日期：不適用					
負責人：	董事長郭書齊		發言人：	郭書齊	
	總經理郭書齊		代理發言人：	金佑儒	
				職稱：董事長	
				職稱：財務長	
股票過戶機構：群益金鼎證券股份有限公司股務代理部			電話：(02)2703-5000 網址：http://www.capital.com.tw/		
			地址：台北市敦化南路二段 97 號 B2		
股票承銷機構：中國信託綜合證券股份有限公司			電話：(02)6639-2000 網址：https://www.win168.com.tw		
			地址：台北市南港區經貿二路 188 號 3 樓		
最近年度簽證會計師：勤業眾信聯合會計師事務所 莊碧玉、邱政俊會計師			電話：(02)2725-9988 網址：http://www.deloitte.com.tw		
			地址：台北市信義區松仁路 100 號 20 樓		
複核律師：翰辰法律事務所 彭義誠律師			電話：(02)2345-0016 網址：http://www.fsi-law.com		
			地址：台北市信義區松德路 6 號 12 樓		
信用評等機構：不適用		電話：不適用		網址：不適用	
		地址：不適用			
評等標的：		發行公司：-		無 <input checked="" type="checkbox"/> ；有 <input type="checkbox"/> ，評等日期：-	
		本次發行公司債：-		無 <input checked="" type="checkbox"/> ；有 <input type="checkbox"/> ，評等日期：-	
				評等等級：-	
董事選任日期：110 年 5 月 18 日，任期：3 年		監察人選任日期：不適用(本公司設立審計委員會取代)			
全體董事持股比例：13.82% (112 年 04 月 23 日)		全體監察人持股比率：不適用			
董事及持股超過 10% 股東及其持股比例：(112 年 04 月 23 日)					
職 稱		姓 名		持股比例	
董事長	薩摩亞商	JOLLY WELL GROUP LIMITED	代表人：郭書齊	6.91%	
董 事	薩摩亞商	JOLLY WELL GROUP LIMITED	代表人：吳佩雯	6.91%	
董 事	薩摩亞商	New Star Capital Limited	代表人：李鎮樟	6.76%	
董 事	中加顧問	股份有限公司		0.15%	
獨立董事	林立弘			0%	
獨立董事	蘇志淵			0%	
獨立董事	呂麗雯			0%	
工廠地址：-			電話：-		
主要產品：無店面網路零售		參閱本文之頁次			
市場結構：內銷 100 %		第 38 頁			
風險事項	請參閱本公開說明書公司概況之風險事項			參閱本文之頁次	
				第 3 頁~第 5 頁	
去 年 度 (111)	營業收入淨額：2,353,071 仟元 稅前淨損：(121,983)仟元 每股虧損 (稅後)：(3.76)元			參閱本文之頁次	
				第 52 頁	
本次募集發行有價證券種類及金額		請參閱本公開說明書封面。			
發 行 條 件		請參閱本公開說明書封面。			
募集資金用途及預計產生效益概述		請參閱本公開說明書參、發行計畫及執行情形第 47 頁。			
<p style="text-align: center;">本次公開說明書刊印日期： 112 年 8 月 21 日</p>			刊印目的：一一二年度受讓他公司股份發行新股。		
其他重要事項之扼要說明及參閱本文之頁次：請參閱本公開說明書目錄。					

公開說明書目錄

壹、公司概况.....	1
一、公司簡介.....	1
(一)設立日期.....	1
(二)總公司、分公司及工廠之地址及電話.....	1
(三)公司沿革.....	1
二、風險事項.....	3
(一)風險因素.....	3
(二)訴訟或非訟事件.....	6
(三)公司董事、經理人及持股比例超過百分之十之大股東最近二年度及截至公開說明書刊印日止，如有發生財務週轉困難或喪失債信情事，應列明其對公司財務狀況之影響.....	7
(四)其他重要事項.....	7
三、公司組織.....	8
(一)組織系統.....	8
(二)關係企業圖.....	10
(三)總經理、副總經理、協理、各部門及分支機構主管資料.....	11
(四)董事.....	12
(五)發起人.....	17
(六)最近年度給付董事、總經理及副總經理之酬金.....	17
四、資本與股份.....	20
(一)股份種類.....	20
(二)股本形成經過.....	20
(三)最近股權分散情形.....	21
(四)最近二年度每股市價、淨值、盈餘、股利及相關資料.....	26
(五)公司股利政策及執行狀況.....	26
(六)本年度擬議之無償配股對公司營業績效及每股盈餘之影響.....	27
(七)員工酬勞及董事酬勞.....	27
(八)公司買回本公司股份情形.....	27
五、公司債(含海外公司債)辦理情形.....	27
六、特別股辦理情形.....	27
七、參與發行海外存託憑證辦理情形.....	27
八、員工認股權證辦理情形.....	27
九、限制員工權利新股辦理情形.....	27
十、併購辦理情形.....	28
十一、受讓他公司股份發行新股辦理情形.....	28

貳、營運概況	29
一、公司之經營.....	29
(一)業務內容.....	29
(二)市場及產銷概況.....	38
(三)最近二年度從業員工人數.....	42
(四)環保支出資訊.....	42
(五)勞資關係.....	42
(六)資通安全管理.....	43
二、不動產、廠房及設備及其他不動產.....	44
(一)自有資產.....	44
(二)使用權資產.....	45
(三)各生產工廠現況及最近二年度設備產能利用率.....	45
三、轉投資事業.....	45
(一)轉投資事業概況.....	45
(二)綜合持股比例.....	45
(三)上市或上櫃公司最近二年度及截至公開說明書刊印日止，子公司持有或處分本公司股票之情形及其設定質權之情形，並列明資金來源及其對公司經營結果及財務狀況之影響.....	45
(四)最近二年度及截至公開說明書刊印日止，發生公司法第一百八十五條情事或有以部分營業、研發成果移轉子公司者，應揭露放棄子公司現金增資認購情形，認購相對人之名稱、及其與公司、董事、監察人及持股比例超過百分之十股東之關係及認購股數.....	45
四、重要契約.....	46
參、發行計畫及執行情形	47
一、前次現金增資、併購或受讓他公司股份發行新股或發行公司債資金運用計畫分析.....	47
二、本次現金增資、發行公司債、發行員工認股權憑證或限制員工權利新股計畫應記載事項.....	49
三、本次受讓他公司股份發行新股應記載事項.....	49
四、本次併購發行新股應記載事項.....	50
肆、財務概況	51
一、最近五年度簡明財務資料.....	51
(一)簡明資產負債表及綜合損益表—國際財務報導準則.....	51
(二)影響上述簡明財務報表作一致性比較之重要事項如會計變動、公司合併或營業部門停工等及其發生對當年度財務報告之影響.....	54
(三)最近五年度簽證會計師姓名及查核意見.....	54

(四)財務分析	56
(五)會計項目重大變動說明	60
二、財務報告應記載事項	65
(一)發行人申報募集發行有價證券時之最近二年度財務報告及會計師查核報告，並應加列最近一季依法公告申報之財務報告	65
(二)最近二年度發行人經會計師查核簽證之年度個體財務報告	65
(三)發行人申報募集發行有價證券後，截至公開說明書刊印日前，如有最近期經會計師查核簽證或核閱之財務報告及個體財務報告，應併予揭露	65
三、財務概況其他重要事項	65
(一)公司及其關係企業最近二年度及截至公開說明書刊印日止，如有發生財務週轉困難情事，應列明其對公司財務狀況之影響	65
(二)最近二年度及截至公開說明書刊印日止，有無發生公司法第一百八十五條情事，應揭露下列資訊	65
(三)期後事項	65
(四)其他	65
四、財務狀況及經營結果之檢討分析	66
(一)財務狀況	66
(二)財務績效	67
(三)現金流量	68
(四)最近年度重大資本支出對財務業務之影響	68
(五)最近年度轉投資政策、其獲利或虧損之主要原因、改善計劃及未來一年投資計劃	68
(六)其他重要事項	68
伍、特別記載事項	69
一、內部控制制度執行狀況	69
(一)最近三年度會計師提出之內部控制改進建議及內部稽核發現重大缺失之改善情形	69
(二)內部控制聲明書	69
(三)委託會計師專案審查內部控制者，應列明其原因、會計師審查意見、公司改善措施及缺失事項改善情形	69
二、委託經本會核准或認可之信用評等機構進行評等者，應揭露該信用評等機構所出具之評等報告	69
三、證券承銷商評估總結意見	69
四、律師法律意見書	69
五、由發行人填寫並經會計師複核之案件檢查表彙總意見	69
六、前次募集與發行有價證券於申報生效（申請核准）時經本會通知應自行改進事項	

之改進情形	69
七、本次募集與發行有價證券於申報生效時經本會通知應補充揭露之事項	69
八、公司初次上市、上櫃或前次及最近三年度申報（請）募集與發行有價證券時，於 公開說明書中揭露之聲明書或承諾事項及其目前執行情形	69
九、最近年度及截至公開說明書刊印日止，董事或監察人對董事會通過重要決議有不 同意見且有紀錄或書面聲明者，其主要內容	69
十、最近年度及截至公開說明書刊印日止，公司及其內部人員依法被處罰，或公司對 其內部人員違反內部控制制度規定之處罰，其處罰結果可能對股東權益或證券價 格有重大影響者，應列明其處罰內容、主要缺失與改善情形。	69
十一、證券承銷商、發行人及其董事、監察人、總經理、財務或會計主管以及與本次 申報募集發行有價證券案件有關之經理人等人出具不得退還或收取承銷相關費 用之聲明書	70
十二、發行人辦理現金增資或募集具股權性質之公司債，並採詢價圈購對外公開承銷 之案件，證券承銷商及發行人等出具不得配售予關係人及內部人等對象之聲明書	70
十三、發行人視所營事業性質，委請在技術、業務、財務等各方面具備專業知識及豐 富經驗之專家，就發行人目前營運狀況及本次發行有價證券後之未來發展，進行 比較分析並出具意見者，應揭露該等專家之評估意見	70
十四、其他必要補充事項	70
十五、上市上櫃公司應就公司治理運作情形應記載事項	70
(一)董事會運作情形	70
(二)審計委員會運作情形或監察人參與董事會運作情形	73
(三) 公司治理運作情形及與上市上櫃公司治理實務守則差異情形及原因	76
(四) 薪資報酬委員會組成及運作情形：	82
(五) 推動永續發展執行情形及與上市上櫃公司永續發展實務守則差異情形及原因	84
(六) 履行誠信經營情形及與上市上櫃公司誠信經營守則差異情形及原因	87
(七) 公司如有訂定公司治理守則及相關規章者，應揭露其查詢方式。	89
(八)最近年度及截至公開說明書刊印日止，公司董事長、總經理、會計主管、財務 主管、內部稽核主管、公司治理主管及研發主管等辭職解任情形之彙總	89
(九)其他足以增進對公司治理運作情形瞭解之重要資訊，得一併揭露	89
陸、重要決議、公司章程及相關法規	90
一、與本次發行有關之決議文	90
柒、附件	
一、股份交換比例之計算方式及依據	
二、獨立專家之股份交換換股比率合理性意見書	
三、股份交換合作契約書	

- 四、111 年度內部控制制度聲明書
- 五、承銷商總結意見書
- 六、律師法律意見書
- 七、本次發行有關之決議文(董事會議事錄)
- 八、公司章程及新舊條文對照表
- 九、虧損撥補表
- 十、110 年度合併財務報告暨會計師查核報告
- 十一、111 年度合併財務報告暨會計師查核報告
- 十二、112 年第一季合併財務報告暨會計師核閱報告
- 十三、110 年度個體財務報告暨會計師查核報告
- 十四、111 年度個體財務報告暨會計師查核報告

壹、公司概況

一、公司簡介

(一)設立日期：中華民國 101 年 5 月 3 日

(二)總公司、分公司及工廠之地址及電話：

總公司地址：台北市南港區三重路 19 之 3 號 5 樓

電話：(02)2655-2939

分公司及工廠地址及電話：無

(三)公司沿革

年月	重要記事
101.5	設立創業家兄弟股份有限公司，實收資本額新台幣 2,000 萬元。
101.9	辦理現金增資新台幣 850 萬元，增資後實收資本額為新台幣 2,850 萬元。
102.5	生活市集網站正式上線。
102.8	辦理現金增資新台幣 1,668 萬元，增資後實收資本額為新台幣 4,518 萬元。
103.5	辦理現金增資新台幣 1,100 萬元，增資後實收資本額為新台幣 5,618 萬元。
103.6	推出生活市集 ios 與 android 系統，App 上線。
103.8	資本公積轉增資新台幣 6,500 萬元，增資後實收資本額為新台幣 12,118 萬元。
104.4	員工認股權證轉換普通股共 1,244 萬元，增資後實收資本額為新台幣 13,362 萬元。
104.5	補辦公開發行案，經財團法人中華民國證券櫃檯買賣中心，證櫃審字第 1040012398 號函申報核准在案。
104.9	盈餘轉增資 2,376 萬元，增資後實收資本額為新台幣 15,738 萬元。
104.10	申請登錄興櫃股票，經財團法人中華民國證券櫃檯買賣中心證櫃審字第 10401019742 號函申報核准，股票代號：8477。
104.12	獲頒「德勤全球」(Deloitte Global)在 2015 年亞太高科技成長前 500 強評鑑評選為台灣第 1 名(亞太區排名第 13 名)。
105.4	轉投資成立創宇行動股份有限公司(現名為：松果購物股份有限公司)，以原生行動電子商務平台「松果購物」正式進入 B2B2C 之服務市場。
105.5	獲天下雜誌評選為 2015 年台灣 2,000 大企業，電子商務產業第 4 名，服務業第 405 名。
105.8	盈餘轉增資 1,574 萬元，增資後實收資本額為新台幣 17,312 萬元。
105.10	辦理現金增資 2,309 萬元，增資後實收資本額為新台幣 19,621 萬元。 登錄上櫃市場掛牌交易，股票代號：8477。
105.12	獲頒「德勤全球」(Deloitte Global)在 2016 年亞太高科技成長前 500 強評鑑評選為台灣第 6 名(亞太區排名第 74 名)。
106.5	獲天下雜誌評選為 2016 年台灣 2,000 大企業，電子商務產業第 4 名，服務業第 336 名。
106.8	盈餘轉增資 981 萬元，增資後實收資本額為新台幣 20,602 萬元。
106.11	生活市集與網路電視平台 OVO 結盟合作推出新型態電視購物。
106.11	獲經理人月刊頒發經理人 100MVP 獎項。
106.12	與全家便利商店正式結盟，搶攻冷凍宅商機市場。
106.12	生活市集與社群團購網 ihergo 愛合購合作，聯手搶攻生活用品團購市場。
107.4	生活市集與 Gomaji 結盟，由生活市集負責營運 Gomaji 旗下之宅配購物+頻道。
107.5	獲天下雜誌評選為 2017 年台灣 2,000 大企業，服務業第 294 名。

年月	重要記事
107.8	資本公積轉增資 2,060 萬元，增資後實收資本額為新台幣 22,662 萬元。
107.9	子公司松果購物與國泰證券簽訂輔導上市櫃契約，展開 IPO 計畫。
107.10	攜手街口支付導入新形態的金流支付服務。
107.10	創業家兄弟與松果購物攜手國立台灣大學國際產學聯盟，共同發展 AI 技術在電子商務產業的應用。
107.11	獲華人領袖遠見高峰會頒發遠見傑出創業獎。
108.1	與中華電信 Hami Point 結盟共同建構消費點數生活圈。
108.1	子公司松果購物辦理現金增資募資金額 1.5 億元，增資後實收資本額為新台幣 12,145 萬元。
108.3	與智能理財一站式平台「Money 平台」結盟，擴大消費者點數應用範圍。
108.4	轉投資成立新時代電商股份有限公司，持續拓展電子商務市場。
108.5	獲天下雜誌評選為 2018 年台灣 2,000 大企業，服務業第 251 名。
108.5	子公司松果購物辦理資本公積轉增資新台幣 3,644 萬元，增資後實收資本額為新台幣 15,789 萬元。
108.7	參與人安基金會「寒士慶中秋」活動，由本公司旗下網站獨家銷售「月圓人安」中秋禮盒
108.7	本公司榮獲中華徵信所 2019 年台灣大型企業排名 TOP5000 無店面零售業之第 7 名。
108.8	資本公積轉增資 2,268 萬元，增資後實收資本額為新台幣 24,961 萬元。
108.8	旗下子公司松果購物(6740)正式登錄興櫃。
108.11	本公司榮獲數位奇點獎-最佳數位技術應用獎
109.1	旗下子公司新時代電商(股)公司正式推出專精於運動、戶外相關產品之電子商務服務「運動市集」。
109.3	生活市集榮獲 2020 年 LINE 所頒發之 LINE Family Club The Best Brand 最佳品牌獎。
109.4	本公司為因應新冠肺炎疫情，特與唐氏症基金會合作，獨家推出聯名「愛心生活公益箱」
109.10	與心路基金會首度攜手合作推出獨家聯名商品「愛的公益禮盒」。
109.10	與悠遊卡公司結盟悠遊付合作行動支付服務。
109.12	獲頒台北市政府勞動局「職場性別平等認證」。
110.1	股東臨時會決議通過與子公司松果購物股份有限公司進行股份轉換。
110.4	生活市集榮獲 2020 年 LINE 所頒發之 LINE Family Club The Best Brand 最佳品牌獎。
110.5	與子公司松果購物股份轉換完成，松果購物成為本公司 100% 持股子公司。
110.8	股份轉換增資發行新股 6,632 萬元，增資後實收資本額為新台幣 31,593 萬元。
110.9	創業家兄弟榮獲第 26 屆國家品質獎「功能典範類—經營技術典範獎」，為歷屆以來首家獲獎的電商品牌。
110.9	完成子公司新時代電商股權轉讓。
111.1	本公司推出人臉 AI 身分自動辨識系統。
111.3	本公司參與饌元股份有限公司現金增資，取得 34.78% 股權。
112.4	本公司董事會決議增資發行新股作為受讓饌元股份有限公司股份之對價進行股份交換。

二、風險事項

(一)風險因素

1.最近年度及截至公開說明書刊印日止，利率、匯率變動、通貨膨脹情形對公司損益之影響及未來因應措施：

(1)利率變動影響

本公司及子公司 112 及 111 年第 1 季利息收入分別為 670 仟元及 672 仟元，佔營業收入淨額分別為 0.18% 及 0.10%；而 112 及 111 年第 1 季利息費用分別為 103 仟元及 144 仟元，佔營業收入淨額分別為 0.03% 及 0.02%，故利率變動對本公司及子公司無重大影響。本公司及子公司未來將視金融利率變動適時調整資金運用情形，以降低利率變動對本公司及子公司損益產生之影響。

(2)匯率變動影響

本公司及子公司主要從事電子商務網路零售業，進貨、銷貨均以新台幣為計價貨幣，故匯率變動對本公司及子公司無重大影響。

(3)通貨膨脹影響

A.對公司影響分析：

近年來全球整體經濟環境呈現微幅通貨膨脹之趨勢，本公司及子公司未因通貨膨脹而受到重大影響。

B.具體因應措施：

本公司及子公司隨時注意市場價格之波動，透過與不同供應商合作、保持良好之互動關係，並落實商品之詢比議價，適時調整商品銷售價格，以降低因通貨膨脹產生之影響。

2.最近年度及截至公開說明書刊印日止，從事高風險、高槓桿投資、資金貸與他人、背書保證及衍生性商品交易之政策、獲利或虧損之主要原因及未來因應措施：

(1)本公司及子公司截至公開說明書刊印日止，並未從事高風險、高槓桿投資、背書保證及衍生性商品交易。

(2)本公司及子公司資金貸與他人係依經董事會及股東會通過之處理程序辦理。

3.最近年度及截至公開說明書刊印日止，未來研發計畫及預計投入之研發費用：

(1)未來之研發計畫：

A.持續運用 AI 系統機制強化消費者之使用體驗與購物滿意度，並進一步提升組織營運效能。

B.持續優化商品推薦與選品機制，並透過客製化之推薦服務以滿足每位消費者之不同需求。

(2)預計投入之研發費用:預計投入之研發費用約為本公司年度營收淨額之 1%~2%。

- 4.最近年度及截至公開說明書刊印日止，國內外重要政策及法律變動對公司財務業務之影響及因應措施：

本公司及子公司平時即關注國內外政、經、財、金情勢的發展，並隨時注意國內外政策發展趨勢及法規變動情況，蒐集相關資訊提供經營階層決策參考，並諮詢相關專業人士，以即時調整本公司及子公司相關營運策略，充份掌握並因應市場環境變化。最近年度及截至公開說明書刊印日止，本公司及子公司並未受到國內外重要政策及法律變動，而有影響公司財務及業務之情事。

- 5.最近年度及截至公開說明書刊印日止，科技改變(包括資通安全風險)及產業變化對公司財務業務之影響及因應措施：

本公司及子公司隨時注意產業相關之科技改變及技術發展變化之趨勢，並積極尋找優質商品及提高顧客滿意度，以確保市場競爭優勢，同時掌握產業動態及同業市場訊息，評估其對公司營運之影響，作相對應之調整，且採行穩健的財務管理策略，以保有市場競爭力。最近年度及截至公開說明書刊印日止，未有重大科技改變或產業變化，致對本公司及子公司財務業務有重大影響者。

- 6.最近年度及截至公開說明書刊印日止，企業形象改變對企業危機管理之影響及因應措施：

本公司及子公司專注本業經營及新科技之研發與應用，積極強化內部管理，提昇消費者體驗，並遵循法令規範。最近年度及截至公開說明書刊印刊登日止，本公司及子公司並未發生重大影響公司企業形象之情事。

- 7.最近年度及截至公開說明書刊印日止，進行併購之預期效益、可能風險及因應措施：

本公司最近年度及截至公開說明書刊印日止，並無重大併購之計畫，惟考量產業成長與發展趨勢，本公司於 112 年 4 月 17 日召開董事會，為拓展集團事業布局，整合雙方資源，提升經營績效與市場競爭力，決議通過由本公司發行新股受讓饜元普通股，透過股份交換深化雙方合作關係，用以拓展零售市場版圖、使零售的布局同時涵蓋通路與品牌、讓商品銷售通路跨足海外市場及集團資源整合之規模經濟效益等，對股東權益應具有正面效益。

- 8.最近年度及截至公開說明書刊印日止，擴充廠房之預期效益、可能風險及因應措施：

本公司及子公司主要從事電子商務網路零售業務，故此項目之說明不適用。

9.最近年度及截至公開說明書刊印日止，進貨或銷貨集中所面臨之風險及因應措施：

本公司及子公司主要經營網路零售業務，產品種類繁多，銷售之商品係向多家供應商進貨，且主要銷售對象為一般消費大眾，故無進貨及銷貨集中之情形。

10.最近年度及截至公開說明書刊印日止，董事、監察人或持股超過百分之十之大股東，股權之大量移轉或更換對公司之影響、風險及因應措施：

本公司及子公司最近年度及截至公開說明書刊印日止，並未有董事或持股超過百分之十之大股東股權大量移轉情形。

11.最近年度及截至公開說明書刊印日止，經營權之改變對公司之影響、風險及因應措施：無此情形。

12.最近年度及截至公開說明書刊印日止，其他重要風險及因應措施：

本公司及子公司為維護營運之永續經營，遵循中華民國政府之「個人資料保護法」及相關法令法規規範，保護資訊資產(包括資訊、軟體、實體、人員及服務等)，免於因外在之威脅或內部人員不當之管理與使用，致遭受竄改、揭露、破壞或遺失等風險，以確保資訊資產之機密性、完整性、可用性與個人資料之要求，並強化資訊與資通安全管理制度，期以有效及合理的降低營運風險，本公司及子公司已制定資通安全政策及個人資料保護管理手冊，作為資通安全管理之準則與遵循依據。本公司及子公司雖已進行必要之防範作業，但無法保證其電腦系統能完全避免遭受第三方惡意之網路攻擊，該惡意之網路攻擊可能以非法方式入侵本公司網路系統，進而破壞本公司及子公司之營運及竊取營業秘密、消費者個人資料等機密資訊等。

因應對策：

本公司及子公司每年審查資通安全政策及個人資料保護管理手冊，以反應政府法令法規、技術及業務等最新發展現況，確保資訊安全實務作業之可行性及有效性，並確實遵守資通安全政策及個人資料保護管理手冊。

最近年度及截至公開說明書刊印日止，本公司及子公司未偵測任何重大網路攻擊事件，已經或可能對本公司業務及營運產生重大不利之影響。

(二)訴訟或非訟事件

- 1.公司最近二年度及截至公開說明書刊印日止已判決確定或目前尚在繫屬中之訴訟、非訟或行政爭訟事件，其結果可能對股東權益或證券價格有重大影響者，應揭露其系爭事實、標的金額、訴訟開始日期、主要涉訟當事人及目前處理情形：

公司(被告)	事件說明	標的金額	訴訟開始日期	主要涉事當事人	目前處理情形
本公司	本公司針對所經營之生活市集網路平台，與合作廠商間訂有商品供應合約，並約定若發現合作廠商所提供之商品有違反相關法令規定之疑慮，除得立即將該項產品下架外，亦可視情況全面召回商品，並要求合作廠商負擔因此所衍生之相關費用與責任。本公司於107年間因接獲客訴，認其合作廠商水○○工作室所提供之商品有侵害他人商標權之虞，從而相關商品全面召回並拒絕給付貨款1,882仟元，該合作廠商不服，爰起訴請求本公司給付貨款1,882,216元。	1,882,216 元	108.11.6	原告： 水○○工作室	本案於目前台灣高等法院進行審理中一審為被告(本公司)勝訴

2.公司董事、總經理、實質負責人、持股比例超過百分之十之大股東及從屬公司，最近二年度及截至公開說明書刊印日止已判決確定或目前尚在繫屬中之訴訟、非訟或行政爭訟事件，其結果可能對公司股東權益或證券價格有重大影響者：

公司(被告)	事件說明	標的金額	訴訟 開始日期	主要涉事 當事人	目前處理 情形
松果購物股份有限公司	英 O 國際開發股份有限公司提告網頁違反著作權法案。	不適用	不適用	原告:英 O 國際開發股份有限公司	惟松果購物為 B2B2C 平台依契約內容及交易實務，非有主動權能得以對商品進行審核、上架等作為；而本案業經台灣士林地方檢察署 110 度調偵字第 390 號及 110 年度偵字第 9104 號為不起訴處分，且當事人未於時效內提出再議，故已不起訴處分確定。

3.公司董事、經理人及持股比例超過百分之十之大股東，最近二年度及截至公開說明書刊印日止，發生證券交易法第一百五十七條規定情事及公司目前辦理情形：無。

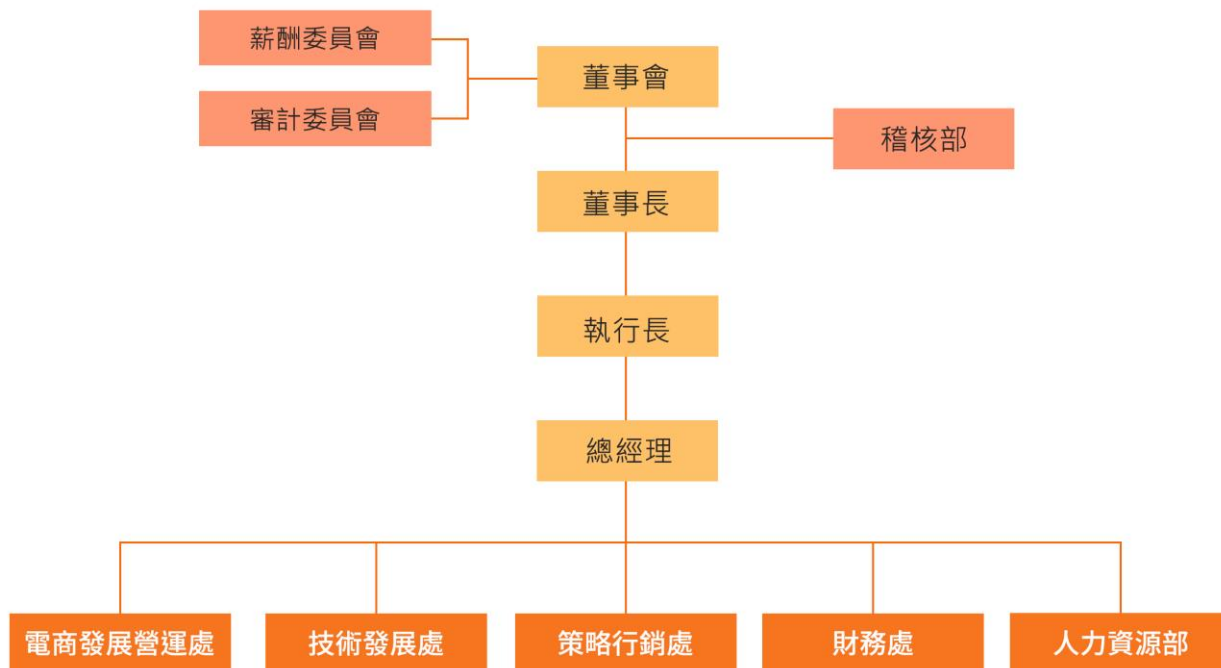
(三)公司董事、經理人及持股比例超過百分之十之大股東最近二年度及截至公開說明書刊印日止，如有發生財務週轉困難或喪失債信情事，應列明其對公司財務狀況之影響：無。

(四)其他重要事項：無。

三、公司組織

(一)組織系統

1.公司之組織結構

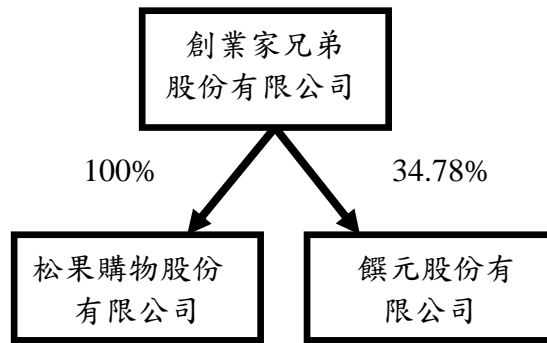


2.各主要部門所營業務

部門	工作執掌
總經理室	公司內外部各項策略執行，監督管理各部門運作。
稽核部	負責各項內部控制作業、制度之定期及不定期稽核等事項。
財務處	<ol style="list-style-type: none"> 1.各項資金調度、現金、票據、請款作業管理。 2.預算編列與控制、會計制度推行、財務報表編擬與統計、分析、稅務規劃、出納作業管理、相關專案作業之進行。 3.董事會與股東會各項事務。 4.公司內外部法律事務相關問題處理與諮詢，各項合約用印管理。
人力資源處	<ol style="list-style-type: none"> 1.人力資源管理、招募任用、訓練發展、勞資雙方執行管理。 2.硬體設備採購與管理、資訊管理、維護、庶務用品採購與管理、固定資產管理與維護。
電商發展營運處	<ol style="list-style-type: none"> 1.公司營運網站之各個類別產品開發與產品上架前管理以及廠商維護管理。 2.消費者客訴處理、即時回饋反應顧客意見，並即時處理消費者問題，提升顧客滿意度。 3.負責網站上架銷售商品之頁面內容呈現與後台參數設定，處理範圍包含但不限於：商品企劃編輯、規格資訊整理、頁面素材更新等，與管理生活市集部落格。 4.負責各項倉儲、廠商管理，維繫與廠商合作關係、公司內外部各項系統專案之規畫與建置。
策略行銷處	<ol style="list-style-type: none"> 1.公司網站營運的各項行銷策略規劃、活動企劃、營收增長之數位廣告佈局及會員經營。 2.網路話題、社群經營及直播內容操作，媒體公關品牌建立及活動議題操作。 3.公司各項商品、會員及行銷營運數據分析，及提供商業決策建議。
技術發展處	<ol style="list-style-type: none"> 1.公司與電商平台前後台開發及雲端基礎設施維運 2.依行銷、營運、銷售各單位工作需求，進行系統規劃與開發。 3.系統化與自動化各項維運工作，提升公司整體營運效率 4.使用者行為分析與資料處理，建模與演算法開發用以提升使用者體驗。

(二)關係企業圖

1.關係企業組織圖：



2.各關係企業間之關係、相互持股比例、股份及實際投資金額：

112年3月31日

單位：新台幣仟元；仟股

關係企業名稱	與本公司之關係	本公司對關係企業持股			關係企業對本公司持股		
		股數	比例	實際投資金額	股數	比例	實際投資金額
松果購物股份有限公司(註1)	子公司	15,789	100%	319,360	-	-	-
饌元股份有限公司	關聯企業	4,000	34.78%	40,000	-	-	-

註1：子公司松果購物公司於112年5月4日減資退回股款，減資比例為31.67%，本公司對其持股比例不變。

(三)總經理、副總經理、協理、各部門及分支機構主管資料

112年6月30日

職稱	姓名	性別	國籍	就任日期	持有股份		配偶、未成年子女持有股份		利用他人名義持有股份		主要經(學)歷	目前兼任其他公司之職務	具配偶或二親等以內關係之經理人			經理人取得員工認股憑證情形	備註
					股數	持股比率	股數	持股比率	股數	持股比率			職稱	姓名	關係		
董事長暨執行長暨總經理	郭書齊	男	中華民國	101.4.27	216,116	0.68%	1,275,630	4.04%	-	-	Thunderbird School of Global Management 碩士 渥奇數位資訊股份有限公司 (Groupon Taiwan) 總經理 台灣網路暨電子商務產業發展協會理事	松果購物(股)公司董事長 饌元(股)公司董事長	副執行長	吳佩雯	配偶	無	註
副執行長	吳佩雯	女	中華民國	112.1.1	1,090,936	3.45%	400,810	1.27%	1,805,250	5.71%	國立中興大學法商學院企業管理系 渥奇數位資訊股份有限公司 (Groupon Taiwan) 副總經理	松果購物(股)公司總經理	董事長暨執行長暨總經理	郭書齊	配偶	無	無
財務長暨公司治理主管	金佑儒	男	中華民國	107.6.19	-	-	-	-	-	-	私立輔仁大學管理學院 會計學系商學碩士 勤業眾信聯合會計師事務所 審計部門經理 台灣之星電信股份有限公司 會計處副理	饌元(股)公司財務暨會計主管	無	無	無	無	無
技術長暨資安長	林尚蔚	男	中華民國	110.5.1	73,991	0.23%	-	-	-	-	國立高雄應用科技大學 資訊工程碩士 創業家兄弟(股)公司軟體研發部副理 松果購物(股)公司技術長	無	無	無	無	無	無
商務長	蕭傑勻	男	中華民國	112.1.1	3,812	0.01%	-	-	-	-	輔仁大學企業系 學士 Groupon Taiwan 業務主任 創業家兄弟股份有限公司 資深業務總監	無	無	無	無	無	無
投資長	巫宗融	男	中華民國	112.3.6	-	-	-	-	-	-	台灣大學電機通信所 碩士 饌元股份有限公司 執行長	饌元(股)公司執行長	無	無	無	無	無

註：本公司董事長與總經理為同一人，主係因應外部環境競爭及公司營運需求，透過權力集中，提升經營及決策效率，本公司未來將研議增加獨立董事席次及過半數董事未兼任員工或經理人等

因應措施，以強化董事會監督功能。

(四)董事

1.董事姓名、學(經)歷、持有股份及性質：

112年6月30日

職稱	姓名	性別及年齡	國籍或註冊地	選任日期	任期	初次選任日期	選任時持有股份		現在持有股數		配偶、未成年子女現在持有股份		利用他人名義持有股份		主要經(學)歷	目前兼任本公司及其他公司之職務	具配偶或二親等以內關係之其他主管、董事或監察人			備註
							股數	持股比率	股數	持股比率	股數	持股比率	股數	持股比率			職稱	姓名	關係	
董事長	薩摩亞商 JOLLY WELL GROUP LIMITED	-	薩摩亞商	110年5月18日	3	101年4月27日	2,181,958	8.74%	2,181,958	6.91%	-	-	-	-	-	-	-	-	-	-
	代表人：郭書齊	男 41-50歲	中華民國	110年5月18日		101年4月27日			216,116	0.68%	1,275,630	4.04%	-	-	Thunderbird School of Global Management 碩士 渥奇數位資訊股份有限公司 (Groupon Taiwan) 總經理 台灣網路暨電子商務產業發展協會理事	本公司執行長暨總經理 松果購物(股)公司董事長 饌元(股)公司董事長	董事	吳佩雯	配偶	註
董事	薩摩亞商 JOLLY WELL GROUP LIMITED	-	薩摩亞商	110年5月18日	3	101年4月27日	2,181,958	8.74%	2,181,958	6.91%	-	-	-	-	-	-	-	-	-	-
	代表人：吳佩雯	女 41-50歲	中華民國	110年5月18日		101年4月27日			1,090,936	3.45%	400,810	1.27%	1,805,250	5.71%	國立中興大學法商學院企業管理系 渥奇數位資訊股份有限公司 (Groupon Taiwan) 副總經理	松果購物(股)公司總經理	董事長暨執行長暨總經理	郭書齊	配偶	-
董事	薩摩亞商 New Star Capital Limited.	-	薩摩亞商	110年5月18日	3	110年5月18日	2,134,687	8.55%	2,134,687	6.76%	-	-	-	-	-	-	-	-	-	-
	代表人：李鎮樟	男 61-70歲	中華民國	110年6月4日		110年6月4日			-	-	141,708	0.45%	-	-	國立台灣大學電機系 工業技術研究院電通所網際網路技術組組長 中經合創投副董事長 新加坡數碼研究院策略長	財團法人親愛音樂文化基金會 董事長	-	-	-	-

董事	中加顧問股份有限公司		中華民國	110年 5月 18日	3	104年 6月 30日	49,260	0.20%	49,260	0.16%	-	-	-	-	-	-	-	-	-
	代表人:黃俊凱	男 41-50歲	中華民國	110年 5月 18日		104年 6月 30日	-	-	-	-	-	-	-	-	-	-	-	-	-
														國立清華大學材料工程與科學博士 國家奈米元件實驗室助理研究員 中加顧問(股)公司 業務副總經理	勤凱科技(股)公司 一般董事 德鴻科技(股)公司 一般董事 威宏控股(股)公司 獨立董事				
獨立 董事	林立弘	男 41-50歲	中華民國	110年 5月 18日	3	104年 6月 30日	-	-	-	-	-	-	-	中華大學科技管理研究所管理學博 士 台灣立體電路股份有限公司財務部 經理 中華大學科技管理學系推廣教育處 兼任助理教授 元培醫事科技大學餐飲管理系兼任 助理教授	旭德科技(股)公司 總管理處專案經理 黃石晶暉達光電科技 有限公司 法人董事代表人				
獨立 董事	蘇志淵	男 41-50歲	中華民國	110年 5月 18日	3	104年 6月 30日	-	-	-	-	-	-	-	輔仁大學法律學研究所碩士 歐亞法律事務所律師 中信聯合法律事務所資深律師 經濟部中小企業處諮詢榮譽律師 台中市勞工局法律諮詢律師 財政部中區國稅局法律諮詢律師 財團法人法律扶助基金會扶助律師	以衡法律事務所主持 律師 社團法人臺中律師公 會第31屆理事				
獨立 董事	呂麗雯	女 51-60歲	中華民國	110年 5月 18日	3	106年 6月 8日	-	-	-	-	-	-	-	台灣大學管理學院商學碩士 台灣大學工商管理學系 UTU Pte Ltd. Head of Business Development PayPal. Head of Business Development Citibank. VP, Business Development & Alliance	Rapyd Head of North Asia BD				

註：本公司董事長與總經理為同一人，主係因應外部環境競爭及公司營運需求，透過權力集中，提升經營及決策效率，本公司未來將研議增加獨立董事席次及過半數董事未兼任員工或經理人等因應措施，以強化董事會監督功能。

2.法人股東之主要股東：

112年4月23日

法人股東名稱	法人股東之主要股東	持股比例
薩摩亞商 JOLLY WELL GROUP LIMITED	郭書齊	25.75%
	吳佩雯	25.75%
	郭宇馨	24.25%
	郭宇甄	24.25%
薩摩亞商 New Star Capital Limited..	郭江河	40.50%
	郭李富姬	30.06%
	郭宇馨	7.36%
	郭宇甄	7.36%
	郭宇瀚	7.36%
	郭宇叡	7.36%
中加顧問(股)公司	中加投資發展股份有限公司	100.00%

3.法人股東之主要股東屬法人者其主要股東：

112年4月23日

法人名稱	法人之主要股東	持股比例
中加投資發展股份有限公司	環宇投資股份有限公司	37.76%
	中央投資股份有限公司	31.97%
	永豐餘投資控股股份有限公司	12.93%
	兆豐國際商業銀行(股)限公司	2.09%
	永豐餘典範投資股份有限公司	1.60%
	台灣石化合成股份有限公司	1.60%
	伸原投資股份有限公司	1.60%
	臺隆工業股份有限公司	1.60%
	和信投資股份有限公司	1.55%
	東盟開發實業股份有限公司	1.31%

4.董事專業資格及獨立董事獨立性資訊揭露

姓名	條件	專業資格與經驗	獨立性情形	兼任其他 公開發行 公司獨立 董事家數
薩摩亞商 JOLLY WELL GROUP LIMITED 代表人：郭書齊		曾為台灣網路暨電子商務產業發展協會理事，多年來具有相當豐富電子商務經驗，目前擔任松果購物(股)公司董事長暨執行長、饌元(股)公司董事長，本公司董事長暨執行長暨總經理未有公司法第 30 條各款情事之一。	擔任本公司主要法人股東-JOLLY WELL GROUP LIMITED 之負責人及代表人 董事並兼任松果購物(股)公司董事長及饌元股份有限公司董事長。	0
薩摩亞商 JOLLY WELL GROUP LIMITED 代表人：吳佩雯		曾任職於 Johnson & Johnson、渥奇數位資訊(股)公司擔任副總經理，具有相當豐富電子商務經驗目前為本公司代表人董事，未有公司法第 30 條各款情事之一。	擔任本公司主要法人股東-JOLLY WELL GROUP LIMITED 之代表人董事，並兼任松果購物(股)公司總經理。	0
薩摩亞商 New Star Capital Limited. 代表人：李鎮樟		為 DivX 大使,並擔任多家高科技公司資深顧問，負責過 DivX Networks 亞洲營運.曾在美商中經合集團擔任副董事長，協助集團開發與研究科技趨勢與投資模式等工作，目前為本公司代表人董事，未有公司法第 30 條各款情事之一。	為本公司主要法人股東- New Star Capital Limited 代表人董事。	0
中加顧問股份有限公司 代表人：黃俊凱		於研發專案計畫主持及新創事業投資與創投輔導經驗，對新創網路產業及市場拓展等領域有相當豐富的經驗，目前任職於中加顧問(股)公司業務副總經理，未有公司法第 30 條各款情事之一。	為本公司法人董事中加顧問(股)公司之代表人。	1
林立弘		曾任職於台灣立體電路(股)公司財務部經理，具有相當豐富的財務背景，目前為旭德科技(股)公司總經理室經理，未有公司法第 30 條各款情事之一。	1.董事本人、配偶皆未持有本公司股票亦未以他人名義持有。 2.除董事本人擔任本公司獨立董事外，董事本人、配偶及近親皆未受僱於本公司或其關係企業，亦未擔任其董監事。 3.董事本人未受僱於本公司之主要法人股東，亦未擔任其董監事。 4.董事本人非受僱於與本公司董總、相當職務者互為同一人或 配偶之他公司，亦未擔任其董監事。	0
蘇志淵		多年來於產業界擔任法律諮詢律師，曾任職經濟部中小企業處法律諮詢榮譽律師、財政部中區國稅局法律諮詢律師等，目前為以衡法律事務所主持律師，未有公司法第 30 條各款情事之一。	5.董事本人未擔任與本公司有財務或業務往來之特定公司或機構之董監事、經理人，且未持有該公司股票。 6.董事本人僅以獨立董事身分提供專業意見並領取獨立董事酬金，未對集團企業提供其他專業服務。	0
呂麗雯		曾任職於 PayPay 及花旗擔任業務發展主管，對於支付網絡和金融科技服務有相當豐富的經驗，目前任職於 Rapyd 為北亞區負責人，未有公司法第 30 條各款情事之一。	7.董事本人未與其他董事有配偶或二親等以內之親屬關係。 8.董事本人以自然人身分當選且未有公司法第 30 條各款情事之一。 經檢視董事本人未與公司有直接或間接之利害關係，符合「公開發行公司獨立董事設置及應遵循事項辦法」第 3 條所訂之獨立性資格。	0

5. 董事會多元化及獨立性

(1) 董事會多元化：

a. 多元化政策：

為強化公司治理並健全董事會結構，本公司於「公司治理守則」與「董事選舉辦法」明定董事會成員組成應考量多元化，除兼任公司經理人之董事不宜逾董事席次三分之一外，並就本身運作、營運型態及發展需求擬訂適當之多元化方針，宜包括但不限於基本條件與價值（性別、年齡、國籍及文化等）及專業知識與技能（如法律、會計、產業、財務、行銷或科技等）兩大面向。

b. 具體管理目標：

本公司之董事會應指導公司策略、監督管理階層、對公司及股東負責，其公司治理制度之各項作業與安排，應確保董事會依照法令、公司章程之規定或股東會決議行使職權。本公司董事成員均具備執行業務所必須之知識、技能、素養及產業決策與管理能力等各項能力。本公司並持續為董事成員安排多元進修課程，俾提升其決策品質、善盡督導能力，進而強化董事會職能此外，本公司亦注重董事會成員組成之性別平等，現階段女性董事以至少 1 席為目標。

c. 目前董事會成員落實多元化情形如下：

本公司亦注重董事會成員組成之性別平等，目前董事會成員共有 7 名，含 3 名獨立董事，專業領域涵蓋財務會計、法律、電子電機、食品科學、化學工程等。董事會成員中有 2 名女性董事，比率為 29%。

(2) 董事會獨立性：

本公司設有獨立董事 3 席，占全體董事比例 43%，為確保獨立董事得以客觀行使職權，避免因久任降低其獨立性，本公司所選任之獨立董事連續任期均未超過 9 年，3 席獨立董事分別跨足法律、財務及業務之專長，個別董事之專業資格及獨立性，請參閱「董事專業資格及獨立董事獨立性資訊揭露」；3 名獨立董事於提名前及選任後均已簽署符合獨立董事資格條件之相關聲明書，公司每年皆定期檢視董事獨立性符合情形。經確認，全體獨立董事均符合獨立性資格，綜上，本公司董事會兼具獨立性、多元化及專業性。

個別董事落實董事會成員多元化政策情形

董事姓名	性別	兼任員工	國籍	基本組成					多元核心項目								
				年齡			獨立董事任期年資		財務	法務	商務	營運管理	業務	科學工程	數位資訊	風險管理	電子商務/行銷
				41-50	51-60	61-70	3 年以下	3-9 年									
郭書齊	男	✓	中華民國	✓						✓	✓	✓		✓	✓	✓	
李鎮樟	男		中華民國			✓					✓			✓	✓	✓	
吳佩雯	女		中華民國	✓					✓		✓	✓		✓		✓	
黃俊凱	男		中華民國	✓							✓	✓	✓		✓		
林立弘	男		中華民國	✓				✓	✓		✓	✓			✓		
蘇志淵	男		中華民國	✓				✓		✓	✓				✓		
呂麗雯	女		中華民國		✓			✓			✓	✓	✓		✓		

(五)發起人：不適用。

(六)最近年度給付董事、總經理及副總經理之酬金：

1.一般董事及獨立董事之酬金（個別揭露姓名及酬金方式）

111 年度 單位：新台幣仟元

職稱	姓名	董事酬金								A、B、C及D等四項總額及占稅後純益之比例				兼任員工領取相關酬金								A、B、C、D、E、F及G等七項總額及占稅後純益之比例	領取來自子公司以外轉投資事業酬金
		報酬(A)		退職退休金(B)		董事酬勞(C)		業務執行費用(D)		本公司	財務報告內所有公司	薪資、獎金及特支費等(E)		退職退休金(F)		員工酬勞(G)				本公司	財務報告內所有公司		
		本公司	財務報告內所有公司	本公司	財務報告內所有公司	本公司	財務報告內所有公司	本公司	財務報告內所有公司			本公司	財務報告內所有公司	本公司	財務報告內所有公司	現金金額	股票金額	現金金額	股票金額				
董事長	薩摩亞商 JOLLY WELL GROUP LIMITED 代表人:郭書齊	-	-	-	-	-	-	30	30	30 (0.03%)	30 (0.03%)	3,900	3,900	-	-	-	-	-	-	3,930 (3.31%)	3,930 (3.31%)	-	
董事	薩摩亞商 JOLLY WELL GROUP LIMITED 代表人:吳佩雯	-	-	-	-	-	-	30	30	30 (0.03%)	30 (0.03%)	-	3,900	-	108	-	-	-	-	30 (0.03%)	4,038 (3.40%)	-	
董事	薩摩亞商 New Star Capital Limited. 代表人:李鎮樟	-	-	-	-	-	-	30	30	30 (0.03%)	30 (0.03%)	-	-	-	-	-	-	-	-	30 (0.03%)	30 (0.03%)	-	
董事	中加顧問(股)公司 代表人:黃俊凱	-	-	-	-	-	-	30	30	30 (0.03%)	30 (0.03%)	-	-	-	-	-	-	-	-	30 (0.03%)	30 (0.03%)	-	
獨立董事	林立弘	240	240	-	-	-	-	60	60	300 (0.25%)	300 (0.25%)	-	-	-	-	-	-	-	-	300 (0.25%)	300 (0.25%)	-	
獨立董事	蘇志淵	240	240	-	-	-	-	80	80	320 (0.27%)	320 (0.27%)	-	-	-	-	-	-	-	-	320 (0.27%)	320 (0.27%)	-	
獨立董事	呂麗雯	240	240	-	-	-	-	75	75	315 (0.27%)	315 (0.27%)	-	-	-	-	-	-	-	-	315 (0.27%)	315 (0.27%)	-	

(一) 1.請敘明獨立董事酬金給付政策、制度、標準與結構，並依所擔負之職責、風險、投入時間等因素敘明與給付酬金數額之關聯性：本公司獨立董事之酬金係依據「董事、功能性委員會之成員報酬及酬勞規範」辦理，酬金為每月定額制，不參與公司盈餘分派，車馬費則按出席會議次數計算。
2.除上表揭露外，最近年度公司董事提供服務(如擔任母公司/財務報告內所有公司/轉投資事業非屬員工之顧問等)領取之酬金：無。

2.總經理及副總經理之酬金（彙總配合級距揭露姓名方式）：

111 年度 單位：新台幣仟元

職稱	姓名	薪資(A)		退職退休金(B)		獎金及特支費等(C)		員工酬勞金額(D)				A、B、C及D等四項總額及占稅後純益之比例(%)		領取來自子公司以外轉投資事業酬金
		本公司	財務報告內所有公司	本公司	財務報告內所有公司	本公司	財務報告內所有公司	本公司		財務報告內所有公司		本公司	財務報告內所有公司	
								現金金額	股票金額	現金金額	股票金額			
總經理	郭書齊	3,900	3,900	-	-	-	-	-	-	-	-	3,900 (3.28%)	3,900 (3.28%)	無

3.上市上櫃公司前五位酬金最高主管之酬金(個別揭露姓名及酬金方式)：

111 年度 單位：新台幣仟元

職稱	姓名	薪資(A)		退職退休金(B)		獎金及特支費等(C)		員工酬勞金額(D)				A、B、C及D等四項總額及占稅後純益之比例(%)		領取來自子公司以外轉投資事業酬金
		本公司	財務報告內所有公司	本公司	財務報告內所有公司	本公司	財務報告內所有公司	本公司		財務報告內所有公司		本公司	財務報告內所有公司	
								現金金額	股票金額	現金金額	股票金額			
總經理	郭書齊	3,900	3,900	-	-	-	-	-	-	-	-	3,900 (3.28%)	3,900 (3.28%)	-
技術長	林尚蔚	2,638	2,638	108	108	-	-	-	-	-	-	2,746 (2.31%)	2,746 (2.31%)	-
商務長	曹晴	2,212	2,212	108	108	-	-	-	-	-	-	2,320 (1.95%)	2,320 (1.95%)	-
財務長	金佑儒	1,843	1,843	103	103	-	-	-	-	-	-	1,946 (1.64%)	1,946 (1.64%)	-
策略長 (註)	顧武男	1,612	1,612	54	54	-	-	-	-	-	-	1,666 (1.40%)	1,666 (1.40%)	-

註:於 111 年 6 月 30 日辭任。

4.分派員工酬勞之經理人姓名及分派情形：

111 年度 單位:新台幣仟元

經理人	職稱	姓名	股票金額	現金金額	總計	總額占稅後純益之比例(%)
	執行長暨總經理	郭書齊				
	財務長暨公司治理主管	金佑儒	-	-	-	-
	技術長暨資安長	林尚蔚				
	行銷長(註1)	陳麗蓉				
	行銷長(註2)	宋佳璇				
	人資長(註3)	楊雅朱				
	產品長(註4)	許鴻鵬				
	策略長(註5)	顧武男				
	營運長(註6)	陳宏奕				
	商務長(註7)	曹晴				

註1：本公司行銷長陳麗蓉於111年4月1日辭任，由宋佳璇接任。

註2：本公司行銷長宋佳璇於111年7月31日辭任。

註3：本公司人資長楊雅朱於111年4月1日辭任。

註4：本公司產品長許鴻鵬於111年6月1日職務調整。

註5：本公司策略長顧武男於111年6月30日辭任。

註6：本公司營運長陳宏奕於111年7月1日職務調整。

註7：本公司於111年7月1日調整職稱為商務長。

5.分別比較說明本公司及合併報告所有公司於最近二年度支付本公司董事、總經理及副總經理酬金總額占個體或個別財務報表稅後純益比例之分析，並說明給付酬金之政策、標準與組合、訂定酬金之程序及經營績效及未來風險之關聯性

(1)本公司及合併報表內所有公司最近二年度支付本公司董事、總經理及副總經理酬金總額占稅後純益比例之分析：

單位：新台幣仟元

職稱(註)	110 年度				111 年度			
	酬金總額		酬金總額佔稅後純益之比例		酬金總額		酬金總額佔稅後純益之比例	
	本公司	合併報表所有公司	本公司	合併報表所有公司	本公司	合併報表所有公司	本公司	合併報表所有公司
董事	4,855	9,367	(15.84%)	(30.55%)	4,955	8,963	(4.17%)	(7.55%)
總經理及副總經理(註)	4,480	4,480	(14.61%)	(14.61%)	3,900	3,900	(3.28%)	(3.28%)

註：總經理皆兼具董事身份。

(2)給付酬金之政策、標準與組合、訂定酬金之程序、與經營績效及未來風險之關聯性

本公司董事之報酬及酬勞係依據公司章程及「董事、功能性委員會之成員報酬及酬勞規範」辦理。酬金主要係為盈餘分派之董事酬勞，依公司章程第廿條之規定，本公司年度如有獲利，應提撥不高於獲利百分之三為董事酬勞；而董事長、總經理及副總經理之酬金包含薪資、獎金及員工酬勞等，係依據其所擔任職位、承擔之責任及績效，並參考同業水準而釐訂。

上述董事及經理人之酬金，係經本公司薪酬委員會審查通過後，提交董事會決議之。

四、資本與股份

(一)股份種類

112年4月23日；單位：仟股

股份種類	核定股本			備註
	流通在外股份	未發行股份	合計	
記名式普通股	31,593	18,407	50,000	上櫃發行股票

(二)股本形成經過

1. 最近五年度及截至公開說明書刊印日止股本變動之情形

112年4月23日；單位：股；新台幣元

年月	發行價格	核定股本		實收股本		備註		
		股數	金額	股數	金額	股本來源	以現金以外之財產抵沖股款者	其他
107.08	-	30,000,000	300,000,000	22,662,604	226,626,040	資本公積轉增資	-	註1
108.02	51.7元	30,000,000	300,000,000	22,685,104	226,851,040	員工認股權轉換	-	註2
108.04	51.7元	30,000,000	300,000,000	22,692,604	226,926,040	員工認股權轉換	-	註3
108.08	-	30,000,000	300,000,000	24,961,114	249,611,140	資本公積轉增資	-	註4
110.02	-	50,000,000	500,000,000	24,961,114	249,611,140	無	-	註5
110.08	34	50,000,000	500,000,000	31,592,838	315,928,380	股份轉換 增資發行新股	-	註6

註1：業經臺北市政府107年09月26日府產業商字第10753404810號函核准在案。

註2：業經臺北市政府108年06月17日府產業商字第10850565310號函核准在案。

註3：業經臺北市政府108年10月02日府產業商字第10854062210號函核准在案。

註4：業經臺北市政府110年02月23日府產業商字第11045709420號函核准在案。

註5：業經臺北市政府110年08月02日府產業商字第11050387220號函核准在案。

2.最近三年度及截至公開說明書刊印日止，私募普通股之辦理情形：無。

3.總括申報發行新股情形：不適用。

(三)最近股權分散情形

1.股東結構

112年4月23日；單位：人；股

股東結構 數量	政府機構	金融機構	其他法人	個人	外國機構 及外國人	合計
人 數	-	-	140	10,486	9	10,635
持有股數	-	-	5,259,390	19,785,841	6,547,607	31,592,838
持 股 比 例	-	-	16.65%	62.63%	20.72%	100.00%

2.股權分散情形：(每股面額十元)

112年4月23日；單位：人；股

持 股 分 級	股東人數	持有股數(股)	持股比例
1 至 999	8,365	185,176	0.59%
1,000 至 5,000	1,814	3,493,341	11.06%
5,001 至 10,000	234	1,799,138	5.70%
10,001 至 15,000	56	692,748	2.19%
15,001 至 20,000	43	767,496	2.43%
20,001 至 30,000	39	990,302	3.14%
30,001 至 40,000	15	521,267	1.65%
40,001 至 50,000	10	473,478	1.50%
50,001 至 100,000	21	1,469,013	4.65%
100,001 至 200,000	17	2,422,859	7.67%
200,001 至 400,000	7	1,622,264	5.14%
400,001 至 600,000	4	2,102,404	6.65%
600,001 至 800,000	2	1,271,875	4.02%
800,001 至 1,000,000	1	887,250	2.80%
1,000,001 以上	7	12,894,227	40.81%
合 計	10,635	31,592,838	100.00%

3.主要股東名單（持有股份達總額百分之五以上或股權比例佔前十名之股東名稱、持股數額及比例）：

112年4月23日

主要股東名稱	持有股數(股)	持股比例(%)
薩摩亞商 JOLLY WELL GROUP LIMITED	2,181,958	6.91%
薩摩亞商 MARS INTERNATIONAL TRADING S.A.	2,181,958	6.91%
薩摩亞商 NEW STAR CAPITAL LIMITED	2,134,687	6.76%
吳進昌	1,971,000	6.24%
樂宇投資股份有限公司	1,805,250	5.71%
中國信託受託國發基金投資服務業信託專戶	1,528,438	4.84%
吳佩雯	1,090,936	3.45%
騰瑞資本股份有限公司	887,250	2.81%
謝宜臻	646,668	2.05%
智冠科技股份有限公司	625,207	1.98%

4.最近二年度及當年度董事及持股比例超過百分之十以上之股東放棄現金增資認股之情形：無此情形。

5.最近二年度及截至公開說明書刊印日止，董事、經理人及持股比例超過百分之十之股東股權移轉及股權質押變動情形：

(1)股權變動及股權質押情形：

單位：股

職稱	姓名	110 年度		111 年度		112 年度截至 8 月 21 日止	
		持有股數 增(減)數	質押股數增 (減)數	持有股數 增(減)數	質押股數 增(減)數	持有股數 增(減)數	質押股數 增(減)數
董事長	薩摩亞商 JOLLY WELL GROUP LIMITED	-	-	-	-	-	-
	負責人：郭書齊	89,517	-	-	-	-	-
董事	薩摩亞商 JOLLY WELL GROUP LIMITED	-	-	-	-	-	-
	代表人：吳佩雯	835,457	-	-	-	-	-
董事	薩摩亞商 New Star Capital Limited	-	-	-	-	-	-
	代表人：郭家齊 (於 110.6.4 改派李鎮樟)	99,420	-	-	-	-	-
董事	薩摩亞商 New Star Capital Limited	-	-	-	-	-	-
	代表人：李鎮樟	-	-	-	-	-	-
董事	中加顧問(股)公司	-	-	-	-	-	-
	中加顧問(股)公司 代表人：黃俊凱	-	-	-	-	-	-
獨立董事	蘇志淵	-	-	-	-	-	-
獨立董事	林立弘	-	-	-	-	-	-
獨立董事	呂麗雯	-	-	-	-	-	-
財務長 暨公司治理金管	金佑儒	-	-	-	-	-	-
技術長暨資安長	林尚蔚	38,924	-	-	-	-	-
總經理	郭書齊(於 110.6.4 接任)	89,517	-	-	-	-	-
總經理	廖家欣(於 110.6.4 辭任)	2,730	-	-	-	-	-
業務長	丁沐恩(於 110.3.1 職務調整)	-	-	-	-	-	-
技術長	李彥寬(於 110.5.1 職務調整)	-	-	-	-	-	-
行銷長	陳麗蓉(於 111.4.1 辭任)	-	-	-	-	-	-
人資長	楊雅朱(於 111.4.1 辭任)	-	-	-	-	-	-
產品長	許鴻鵬(於 111.6.1 職務調整)	-	-	-	-	-	-
策略長	顧武男(於 111.6.30 辭任)	-	-	-	-	-	-
營運長	陳宏奕(於 111.7.1 職務調整)	-	-	-	-	-	-
行銷長	宋佳璇(於 111.7.31 辭任)	-	-	-	-	-	-
商務長	曹晴(於 112.1.1 職務調整)	-	-	-	-	-	-
商務長	蕭傑勻(於 112.1.1 就任)	-	-	-	-	-	-

*依就(解、辭)任日期起(迄)之股權移轉及質押變動情形填報。

(2)董事、經理人及持股比例超過百分之十以上大股東股權移轉變動之相對人為關係人者之資訊：無此情形。

6.持股比例占前十名之股東，其相互間為關係人或為配偶、二親等以內之親屬關係之資訊

112年4月23日；單位：股

姓名	本人持有股份		配偶、未成年子女持有股份		利用他人名義合計持有股份		前十大股東相互間具有關係人或為配偶、二親等以內之親屬關係者，其名稱或姓名及關係		備註
	股數	持股比例	股數	持股比例	股數	持股比例	名稱(或姓名)	關係	
薩摩亞商 JOLLY WELL GROUP LIMITED 負責人:郭書齊	2,181,958	6.91%	-	-	-	-	無	無	
	216,116	0.68%	1,275,630	4.04%	-	-	薩摩亞商 MARS INTERNATIONAL TRADING S.A. 負責人:郭家齊	兄弟	
							薩摩亞商 New Star Capital Limited 負責人:郭江河	父子	
							樂宇投資股份有限公司 負責人:吳佩雯	配偶	
							吳佩雯	配偶	
							騰瑞資本股份有限公司 負責人:廖家欣	二親等之姻親	
薩摩亞商 MARS INTERNATIONAL TRADING S.A. 負責人:郭家齊	2,181,958	6.91%	-	-	-	-	無	無	
	226,019	0.72%	553,898	1.75%	-	-	薩摩亞商 JOLLYWELL GROUP LIMITED 負責人:郭書齊	兄弟	
							薩摩亞商 New Star Capital Limited 負責人:郭江河	父子	
							樂宇投資股份有限公司 負責人:吳佩雯	二親等之姻親	
							吳佩雯		
						騰瑞資本股份有限公司 負責人:廖家欣	配偶		
薩摩亞商 New Star Capital Limited 負責人:郭江河	2,134,687	6.76%	-	-	-	-	無	無	
	77,382	0.24%	-	-	-	-	薩摩亞商 JOLLYWELL GROUP LIMITED 負責人:郭書齊	父子	
							薩摩亞商 MARS INTERNATIONAL TRADING S.A. 負		

							責人:郭家齊	
							樂宇投資股份有限 公司 負責人:吳佩雯	二親等之姻親
							吳佩雯	
							騰瑞資本股份有限 公司 負責人:廖家欣	
吳進昌	1,971,000	6.24%	-	-	-	-	無	無
樂宇投資股份有限 公司 負責人:吳佩雯	1,805,250	5.71%	-	-	-	-	薩摩亞商 JOLLYWELL GROUP LIMITED 負責人:郭書齊	配偶
吳佩雯	1,090,936	3.45%	400,810	1.27%	1,805,250	5.71%	薩摩亞商 MARS INTERNATIONAL TRADING S.A.代表 人:郭家齊	二親等之姻親
							薩摩亞商 New Star Capital Limited 負責人:郭江河	
							騰瑞資本股份有限 公司 負責人:廖家欣	
中國信託受託國 發基金投資服務 業信託專戶	1,528,438	4.84%	-	-	-	-	無	無
吳佩雯	1,090,936	3.45%	400,810	1.27%	1,805,250	5.71%	薩摩亞商 JOLLYWELL GROUP LIMITED 負責人:郭書齊	配偶
							薩摩亞商 MARS INTERNATIONAL TRADING S.A.代表 人:郭家齊	二親等之姻親
							薩摩亞商 New Star Capital Limited 負責人:郭江河	
							騰瑞資本股份有限 公司 負責人:廖家欣	
騰瑞資本股份有限 公司 負責人:廖家欣	887,250	2.81%	-	-	-	-	薩摩亞商 JOLLYWELL GROUP LIMITED 負責人:郭書齊	二親等之姻親
							薩摩亞商 New Star Capital Limited 負責人:郭江河	
廖家欣	258,209	0.82%	521,708	1.65%	887,250	2.81%	樂宇投資股份有限 公司 負責人:吳佩雯	
							吳佩雯	
							薩摩亞商 MARS INTERNATIONAL TRADING S.A.代表 人:郭家齊	配偶
謝宜臻	646,668	2.05%	301,306	0.95%	-	-	無	無
智冠科技股份有限 公司	625,207	1.98%	-	-	-	-	無	無

(四)最近二年度每股市價、淨值、盈餘、股利及相關資料：

單位：新台幣元；股

項目		年度	110 年度	111 年度	當年度截至 112 年 3 月 31 日(註 1)
每股市價	最 高		49.5	34	18.9
	最 低		31.6	17.55	16.45
	平 均		35.8	24.35	17.56
每股淨值	分 配 前		13.50	9.74	9.24
	分 配 後		13.50	9.74	不適用
每股盈餘 (基本)	加權平均股數		28,922	31,593	31,593
	每股盈餘		(1.06)	(3.76)	(0.50)
每股股利	現金股利		-	-	不適用
			-	-	不適用
	無償 配股	盈餘配股(元)	-	-	不適用
		資本公積配股(元)	-	-	不適用
	累積未付股利		-	-	不適用
投資報酬 分析	本益比(註 2)		-	-	不適用
	本利比(註 3)		-	-	不適用
	現金股利殖利率(註 4)		-	-	不適用

註 1：係經會計師核閱。

註 2：本益比＝當年度每股平均收盤價／每股盈餘。

註 3：本利比＝當年度每股平均收盤價／每股現金股利。

註 4：現金股利殖利率＝每股現金股利／當年度每股平均收盤價。

(五)公司股利政策及執行狀況

1.公司股利政策：

依本公司章程第廿條之一規定，公司年度總決算如有本期稅後淨利，應先彌補累積虧損，依法提撥 10% 為法定盈餘公積；但法定盈餘公積累積已達本公司實收資本總額，不在此限。次依法令或主管機關規定提撥或迴轉特別盈餘公積。嗣於盈餘，連同期初未分配盈餘，由董事會擬具盈餘分配議案，提請股東會決議分派股東股息紅利。

本公司處於企業成長階段，股利政策係依據公司營運發展不同階段、獲利狀況、未來投資營運計劃及產業環境變化，並兼顧股東權益及公司長期財務規劃等因素，適度採股票股利或現金股利方式發放，其中現金股利之比率不低於股利總數之 10%，惟此項盈餘分配之種類及比率得視當年度實際獲利及資金狀況由董事會擬具議案，經股東會決議之。

2.本年度擬議股利分派之情形：

本公司截至 111 年底止尚有累積虧損待彌補，故無分派股息股利。

(六)本年度擬議之無償配股對公司營業績效及每股盈餘之影響：不適用。

(七)員工酬勞及董事酬勞

1.公司章程所載員工酬勞及董事酬勞之成數或範圍

依本公司章程第廿條之規定，本公司年度如有獲利，應提撥不低於百分之五為員工酬勞及不高於百分之三為董事酬勞。但公司尚有累積虧損時，應預先保留彌補數額。

2.本期估列員工酬勞及董事酬勞金額之估列基礎、以股票分派之員工酬勞之股數計算基礎及實際分派金額若與估列數有差異時之會計處理：

於年度終了後，董事會決議之發放金額有重大變動時，該變動調整原提列年度費用；至股東會決議日時，若金額仍有變動，則依會計估計變動處理，於股東會決議年度調整入帳。

3.董事會通過分派酬勞情形：

(1)以現金或股票分派之員工酬勞及董事酬勞金額：

111 年度因係虧損，故不分派員工酬勞及董事酬勞。

(2)以股票分派之員工酬勞金額及占本期個體或個別財務報告稅後純益及員工酬勞總額合計數之比例：本公司未發放員工股票股利，故不適用。

4.股東會報告分派酬勞情形及結果：

(1)以現金或股票分派之員工酬勞及董事、監察人酬勞金額。若與認列費用年度估列金額有差異，應揭露差異數、原因及處理情形：

111 年度因係虧損，故不分派員工酬勞與董事酬勞。

(2)以股票分派之員工酬勞金額占本期稅後純益及員工酬勞總額合計數之比例：本公司未發放員工股票股利，故不適用。

5.前一年度員工、董事酬勞之實際配發情形（包括配發股數、金額及股價）、其與認列員工、董事酬勞有差異者並應敘明差異數、原因及處理情形：

110 年度因係虧損，故不分派員工酬勞及董事酬勞。

(八)公司買回本公司股份情形：無此情形。

五、公司債(含海外公司債)辦理情形：無此情形。

六、特別股辦理情形：無此情形。

七、參與發行海外存託憑證辦理情形：無此情形。

八、員工認股權證辦理情形：無此情形。

九、限制員工權利新股辦理情形：

本公司股東會於 112 年 6 月 21 日決議發行限制員工權利新股總額 7,000 仟元，計發行 700 仟股，無償發行。

員工獲配或認購新股後未達既得條件前受限制之權利如下：

- (1)員工不得將該限制員工權利新股出售、抵押、轉讓、贈與、質押，或做其他方式之處分。
- (2)股東會之出席、提案、發言、表決權及其他有關股東權益事項，皆委託信託保管機構依約代為行使之。
- (3)限制員工權利新股之股息、紅利及資本公積之受配權、現金增資之認股權，與本公司已發行之普通股股份相同。員工未達成既得條件時，本公司將全數收回或收買該員工獲配之限制員工權利新股並予以註銷。

截至公開說明書刊印日止，本公司尚未完成申報作業。

十、併購辦理情形：無此情形。

十一、受讓他公司股份發行新股辦理情形：本公司本次辦理受讓他公司發行新股，請參閱公開說明書參、發行計劃及執行情形。

貳、營運概況

一、公司之經營

(一)業務內容

1.業務範圍

(1)公司所營業務之主要內容如下：

- 一、I301030 電子資訊供應服務業
- 二、I301010 資訊軟體服務業
- 三、I301020 資料處理服務業
- 四、I103060 管理顧問業
- 五、I102010 投資顧問業
- 六、F401010 國際貿易業
- 七、F399040 無店面零售業
- 八、F201010 農產品零售業
- 九、F201020 畜產品零售業
- 十、F201030 水產品零售業
- 十一、F203010 食品什貨、飲料零售業
- 十二、F204110 布疋、衣著、鞋、帽、傘、服飾品零售業
- 十三、F208031 醫療器材零售業
- 十四、F209060 文教、樂器、育樂用品零售業
- 十五、F102030 菸酒批發業
- 十六、F203020 菸酒零售業
- 十七、I401010 一般廣告服務業
- 十八、I301040 第三方支付服務業
- 十九、ZZ99999 除許可業務外，得經營法令非禁止或限制之業務

(2)營業比重

單位：新台幣仟元

年度 產品別	110 年度		111 年度	
	金額	比重(%)	金額	比重(%)
無店面網路零售部門(註1)	3,440,162	93.69%	2,258,323	95.97%
網路交易平台經營部門(註2)	231,503	6.31%	94,748	4.03%
合計	3,671,665	100.00%	2,353,071	100.00%

註1：係創業家兄弟(股)公司旗下營運之 B2C 電子商務網站

註2：係松果購物(股)公司旗下營運之 B2B2C 電子商務平台

(3)公司目前主要之商品（服務）項目

本公司主要業務為 B2C 之電子商務服務，旗下主要之網路服務為「生活市集」電子商務平台(<http://www.buy123.com.tw>)，「生活市集」於 2013 年 5 月正式上線，專營消費者各類生活相關用品，主要商品類別含括日用消費品、生活家電、居家小物、收納布置、人氣美食等。

(4)計劃開發之新商品（服務）

隨著消費型態的改變及近年來科技零售化生活的普及，電子商務在整體零售業的市占率正逐年提高，因此，本公司將持續投入更多資源擴大「生活市集」電子商務平台的市場佔有率與獲利能力，預計未來將朝下列方向進行商品與服務之開發：

A.將精準個人推薦技術拓展至所有行銷渠道：

根據「生活市集」消費資料分析，消費者透過行動載具進行交易下單之比例已達 75%，大幅超過傳統的電腦裝置，由於行動載具之螢幕尺寸低於傳統電腦，再加上通常沒有鍵盤的輔佐，這意味著在行動載具上商品推薦的重要性將遠勝於搜尋功能，本公司持續投入大量研發資源於 AI 人工智慧推薦系統，過去這幾年已將精準化推薦大量運用於「生活市集」平台服務上，讓每位消費者在使用本平台服務時，系統都可針對不同消費者的購物行為提供不同的商品推薦，本公司預計在 2020 年更大幅度將此技術運用至所有消費者可接觸到「生活市集」服務的行銷渠道中，例如「生活市集」LINE 官方帳號的商品推薦也已在 2021 年導入此項技術，本公司也預計藉由此技術之推展將大幅提升消費者購物時知消費體驗與轉換率。

B.提升消費者對於「生活市集」品牌認知度：

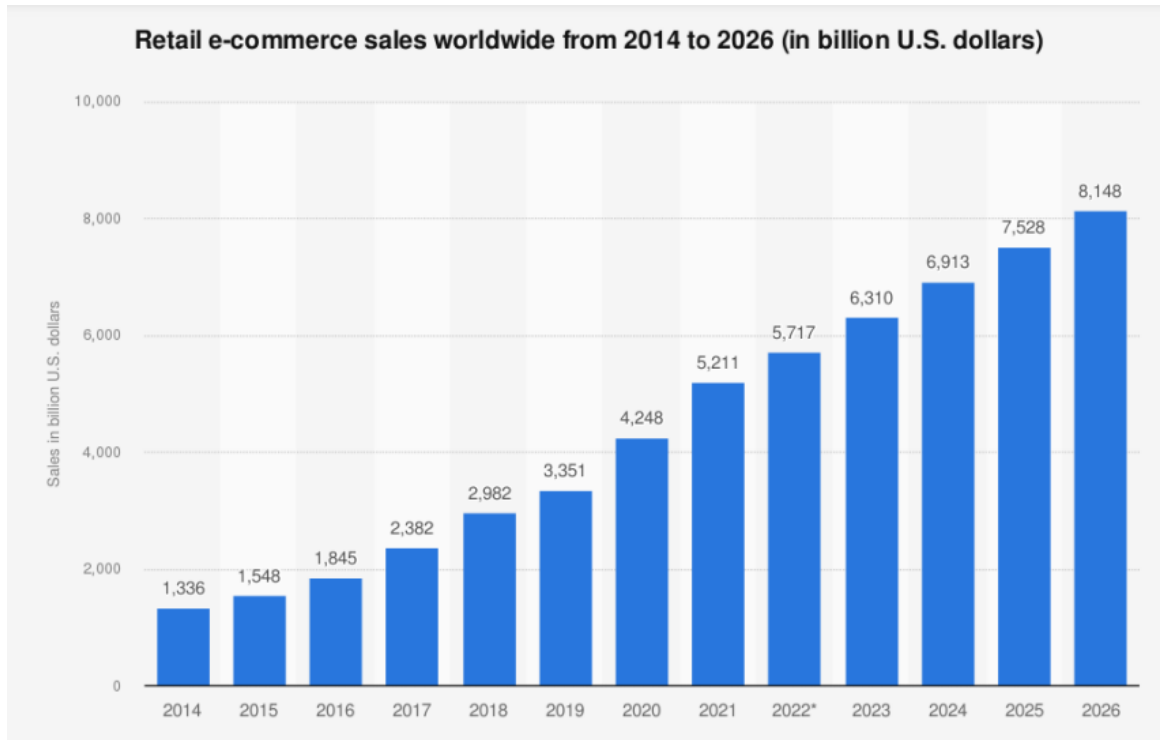
隨著電子商務市場日趨激烈，根據 Facebook LTV Testing Report 調查報告顯示，雖然台灣市場已有近半數之消費者曾聽過「生活市集」品牌，但因電子商務平台眾多，選擇也多，因此在進行購物決策時，會將「生活市集」列為購物時第一選擇僅約一成左右，且有近三分之一的消費者表示對於「生活市集」品牌並不熟悉，這些缺口都代表本公司未來在台灣市場成長的潛能。因此，本公司持續透過各種渠道提升本公司「生活市集」在消費者心中的心佔率，本公司也預計可透過「生活市集」品牌的塑造大幅提高消費者購物時的指名率與轉換率，並藉此提升整體之銷售績效。

2.產業概況

(1)產業之現況與發展：

德國 Statista 調查報告顯示，全球電子商務市場仍持續快速成長中，2021 年全球交易額已達 5.2 兆美元，佔全球零售業規模近 19%，預計於 2022 年成長 9.7% 達到 5.7 兆美元之規模，佔全球零售業規模之 19.7%，相較 2021 年與 2022 年電子商務於整體零售業之佔比可看出零售業正在進行一個長期且持續的消費板塊移

動，隨著數位通訊設備之普及，以及消費生活習慣之改變，消費者逐漸由實體零售轉移至電子商務，這也促成電子商務之市場規模正持續不斷增長中，預計 2026 年將達到全球 8.1 兆美元之市場規模，這也表示整體電子商務三年後之市場規模將較 2021 年成長 56.4%，這都顯示電子商務正逐漸成為消費者生活中相當重要的一部分。



資料來源：Statista 2022

根據 Euromonitor，台灣電商交易額在 2021 年達新台幣 5,855 億元，為世界第 20 名；電商滲透率，也就是電商佔整體零售比率高達 16%，排世界第 18 名。台灣市場之人口數僅約 2,300 萬人，但因為下列主客觀因素之相互影響，讓電子商務成為台灣少數能以內需市場與全球競逐之重要產業。

A. 第三方物流非常普及

電子商務與一般網路社群服務或遊戲網站最大之不同在於電子商務牽涉到實體物品之交換，而非僅完成線上交易即可，因此物流系統完善與否往往直接影響電子商務在該市場是否能夠普及的重要關鍵，也因為物流系統在多數國家受制於國土面積過大與人口分布較為分散，因此電子商務公司需花費高昂成本與資源建構自身所屬之車隊與物流能量。但台灣過去 20 年隨著電子商務消費行為的蓬勃發展，第三方物流能量也隨之快速增長，再加上台灣市場領先全球有完善之便利商店取貨服務，目前全台便利商店合計家數超過 10,000 家，這代表台灣的消費者即使不在家中收貨，仍有超過 10,000 點以上的取貨點，這樣的物流能量有效滿足消費者訂貨之後最後一哩路的需求，也有效帶動消費者在電子商務平台下單之購買意願。

B. 金流支付系統多元

隨著電子商務的蓬勃發展，台灣市場在過去這幾年也逐步發展出相當多元的支付工具，除了常見的信用卡支付、信用卡分期、信用卡紅利點數外，更因應無信用卡消費者的需求發展出了 ATM 付款、與超商 ibon 付款等支付工具，近幾年再隨著電子支付工具的興起，陸續產生了 LINE Pay 付款、街口支付、Pay2go 電子錢包等支付工具，這些支付工具有效滿足消費者各種不同的支付需求，讓消費者在網路上購物更為方便，「生活市集」也與上列付款工具均有合作，讓消費者付款時能依據其偏好選用不同的支付工具。

C. 消費者保護法規完善

如上所述，零售業目前正在進行一個由實體到網路的板塊移動，在這個板塊移動的過程中，有許多消費者過去從不曾在網路上購物，此類消費者通常在首次購物前的最大心結在於因為網路上看不見摸不著，若買到不喜歡的東西該怎麼辦？但這部分的疑慮隨著台灣過去幾年消費意識的抬頭與消保法規越趨完整，即使未曾在網路上買過商品之消費者大概也知道何謂七天鑑賞期，當消費者清楚了解若實際商品不如預期都可無條件退貨時，不僅有效解除原先的顧慮，且此規定甚至比實體零售交易更有保障，在此保護下有效帶動整體電子商務消費之成長。

D. 行動裝置普及帶動整體電子商務交易之發達

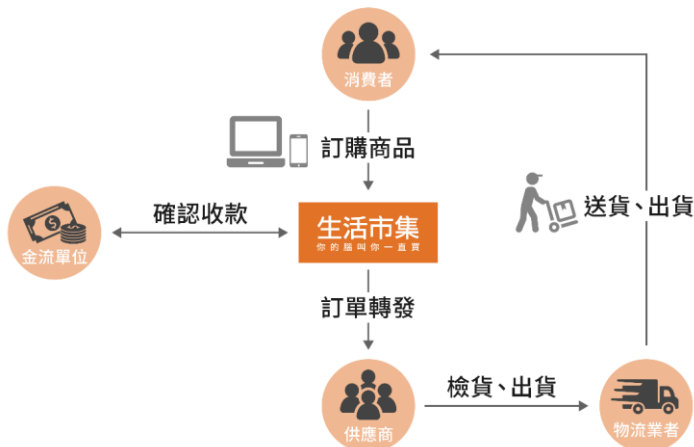
台灣一直都是資訊科技大國，根據財團法人台灣網路資訊中心所公布之「2022年台灣網路報告」顯示，全國上網率已達 84.3%，另台灣目前行動寬頻普及率達到 81.47%，這些數據都顯示對台灣消費者而言，擁有足供上網之行動裝置與設備已是日常生活之一部分，這樣的生活環境對於促使電子商務交易在台灣市場發展具有相當正向之助益。

過去這幾年，台灣由於具有上述四點市場特色而帶動電子商務市場規模快速成長，一舉成為全球重要電商市場。

(2) 產業上、中、下游之關聯性

本公司主要營運之「生活市集」電子商務平台交易模式如下所示：

生活市集商業模式圖



本公司整體交易模式包含下列幾項流程：

A. 訂購商品：

本公司目前合作之商品供應商超過 3,000 間，所有商品均須通過本公司審核 通過後才具有排檔資格，在商品上檔前，本公司會與合作之供應廠商確認商品可供銷售之數量，並掌握合作廠商在這部分之庫存狀況，且透過非常嚴謹之合約規範要求廠商在所議定之商品數量內均可在網站前台提供消費者訂購。

B. 確認收款：

本公司掌握消費者所有付款之金流，目前提供之金流選項包括信用卡付款、信用卡分期、信用卡紅利、ATM 付款、超商付款、LINE Pay、街口支付、apple Pay、Pay2go 電子錢包、悠遊付等付款方式，在消費者完成付款後也會由本公司開立電子發票給消費者。

C. 訂單轉發：

本公司在與所有商品供應商簽約時即 100% 要求所有商品供應商必須使用本公司所提供之後台資訊系統，所有消費者訂單資訊也將透過此後台資訊系統即時轉發並下單給與本公司合作之商品供應商。

D. 檢貨、出貨與送貨：

所有商品供應商在與本公司合作報價時除了商品成本之外，報價中亦包含了倉儲與物流費用，因此，在確認訂單後，與本公司合作之商品供應商即可透過本公司所核定之物流業者出貨給消費者，並完成所有訂單程序。

(3) 產品之各種發展趨勢：

隨著消費行為改變與網路科技進步，近年來本公司在產品發展上主要以下列三趨勢為發展主軸。

A. 以行動裝置取代傳統電腦：

隨著行動裝置日益普及，目前以行動裝置下單之比例已佔本公司所有訂單筆數之 80% 以上，為滿足消費者需求，並符合消費者之使用行為，本公司在規劃設計任何新功能或新介面時均是以行動裝置作為思考核心，這也是本公司所標榜之 Mobile First 設計理念，也是這樣的設計理念讓本公司在行動裝置之佔比高於電子商務業界平均。

B. 以 AI 科技取代傳統人力思考：

本公司自 2018 年起在軟體研發部中設立 Data Team 後，即大幅將 AI 人工智慧技術導入內部營運流程中，以系統機制大量取代人力思考，俾使整體營運效率能更加提升，舉例而言，本公司為強化所有商品品質，於 2015 年起開始設立品管中心，全面要求所有廠商在商品上架前須提供本公司樣品以做審核，此流程雖有助於本公司整體消費者滿意度之提升，但往往拖長商品上檔前之準備期，這對公司整體營運效率

與市場競爭力有不利之影響，本公司為在不影響消費者滿意度下有效縮短此流程，於2019年起開始先大量引導消費者在收到商品後進行商品評價，然後再採用AI技術篩選需特別查核之商品進行重點式查核，經數月之測試後，已驗證此新流程仍可達相同程度之消費者滿意度，因此於2019年年底正式取消原有之品管中心審核流程，大幅縮短商品上架流程，這都是大量以AI科技取代傳統人力思考對本公司營運效率所帶來之助益。

C.以推薦機制取代傳統搜尋功能：

行動裝置與傳統電腦設備相較，螢幕尺寸小了許多，再加上打字輸入較不便，這代表過去消費者在電子商務平台上多以搜尋功能為主的時代已不再，因此在行動商務的世代中，商品推薦的重要性遠遠高於傳統搜尋功能，如何能針對消費者不同的喜好推薦不同商品也是個大電商平台最大的挑戰，本公司過去幾年投入相當多的資源開發商品客製化推薦機制，並與國立台灣大學AI實驗室共同研發客製化推薦機制，經過團隊不斷努力下，目前所有消費者在使用「生活市集」時，系統均會依據不同消費者的使用行為給予不同的商品推薦結果與商品排序。

(4)競爭情形：

台灣的電子商務市場在過去幾年面對相當大的調整與轉變，市場主要之競爭態勢包含下列幾點：

A.國外電子商務服務大舉進入台灣市場：

台灣的電子商務市場由於規模相較美國、中國為小，過去國外電子商務服務在全球佈局中往往容易忽略台灣市場，但東南亞市場的重要性在過去幾年逐步增加，在此市場變化下，由於台灣市場規模為所有東南亞國家之首，台灣市場開始成為國外電商服務布局之考量之一，過去這幾年已可陸續看到蝦皮購物、阿里巴巴、京東等中國大型電子商務服務開始運用跨境電商的服務進攻台灣市場。

B.實體零售開始更大規模布局電子商務市場：

過去這幾年由於零售業的板塊逐漸從實體零售轉向電子商務，因此造成實體零售相當大之危機感，在這樣的態勢下，過去這幾年也可以開始看到全聯、新光三越、燦坤、全國電子等實體零售集團陸續更積極的布局電子商務市場，這樣的策略選擇也進一步使電子商務的市場競爭更為劇烈。

C.市場激烈競爭帶動廣告成本快速提升：

就在國外電子商務服務大舉進入台灣，以及國內實體零售開始大規模布局電子商務市場的狀況下，進一步帶動整體廣告成本的增加，這些變動都將使電子商務市場的經營成本大幅提高，且獲取每位新客戶的難度亦增加不少。

雖然台灣市場的競爭日趨激烈，但本公司認為在這樣的市場變局中對本公司而言是絕佳的市場機會，越高度的競爭除代表消費行為從實體零售轉向電子商務的速度將加速外，也代表本公司只要能持續強化本身競爭力，將有機會更快速從這樣的變局

中獲取更高的市場佔有率，本公司認為這樣的激烈競爭將持續在台灣市場持續至 2023 年，在此之前，本公司將致力於提升本公司的營業額，以擴大市場規模做為公司的核心策略目標。

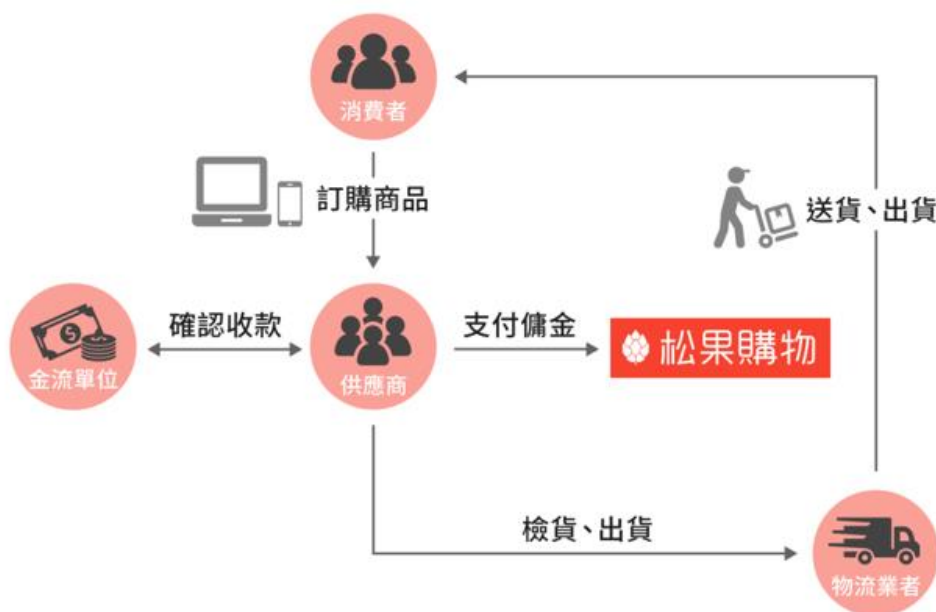
(5)集團事業佈局規劃：

隨著台灣電子商務市場的逐步增長，本公司除了專營「生活市集」平台之外，更於 2016 年成立松果購物(股)公司，期透過不同商業模式的規畫切入新的市場區隔，並進一步掌握市場機會，以創造整體集團規模極大化。

A.「松果購物」：

「生活市集」B2C 服務最大的不同在於在「生活市集」平台上，「生活市集」是所有消費者交易的主體與對象，且「生活市集」會同時針對銷售商品進行嚴格的篩選與掌控，但在「松果購物」上，交易主體則為所有參與開店的廠商，所有合作廠商均可自由於平台上開店、編輯文案、調整價格，也因為商業模式的差異，讓此二服務無論收款流程、服務模式、目標客群、銷售商品數均有相當大之差異，其商業模式可參考下圖所示：

松果購物商業模式圖



3.技術及研發概況：

(1)所營業務技術層次：

本公司旗下主要之電子商務服務為「生活市集」，為一 B2C 之網路零售購物服務，目前本公司所使用的大部份系統，皆由公司內部自行研發設計。

(2)最近五年度投入之研發費用：

本公司商品促銷活動及網頁設計行銷活動之研發支出佔本公司營業收入淨額列如下表：

單位：新台幣仟元

項目 \ 年度	107 年	108 年	109 年	110 年	111 年
研發費用	42,741	55,698	57,678	59,419	55,672
營業收入淨額	4,959,316	5,091,386	4,561,847	3,671,665	2,353,071
費用佔收入淨額%	0.86%	1.09%	1.26%	1.62%	2.37%

(3)研發人員及其學(經)歷：

單位：人

項目 \ 年度	107 年	108 年	109 年	110 年	111 年
學歷分佈	博士	0	0	0	0
	碩士	12	12	16	15
	大學	18	23	26	27
	高中	0	0	0	0
合計	30	35	42	42	34
平均服務年資(年)	1.7	2	2.3	1.8	2

(4)開發成功之技術產品：

年度	技術或產品
102	(1)生活市集：推出生活用品銷售平台。 (2)好吃宅配網：推出零食、餅乾、水果銷售平台。
103	(1)消費者評價系統。 (2)大折扣（原名愛美 123）：推出女性專用購物平台。 (3)3C 市集：推出 3C 周邊商品銷售平台。 (4)生鮮市集(原名好魚網)：擴充原有好魚網之品牌定位至所有生鮮商品。 (5)推出各網站平台的手機購物 IOS 與 android APP 服務。
104	(1)商品推薦系統。 (2)行動商務平台優化專案。
105	(1)姊妹購物網(原名大折扣)：擴大不同風格品牌定位的女性專屬購物平台。 (2)推出銷售平台之商品評價系統。
106	消費者人工智慧客制化排序系統。 生鮮市集與好吃宅配網合併成為好吃市集。 姊妹購物網併入生活市集，強化生活市集的規模。
107	推出 AI 人工智慧推薦系統 推出以「生活市集」為名之自有品牌商品
108	個人化商品選品機制 用戶價值模型發展與 CRM 技術應用
109	市場價格自動追蹤調整系統
110	人臉 AI 身分自動辨識系統。
111	用戶分眾模型與基於分眾用戶的商品推薦系統，並應用於 CRM 的用戶經營。

4.長、短期業務發展計畫。

本公司為因應整體產業發展與未來趨勢，持續發展短期與長期計劃如下：

(1)短期業務發展計畫：

A.「生活市集」品牌建構計畫：

a.強化「生活市集」品牌的核心價值與市場定位，並發展完整之品牌建構計畫。

b.預期隨著「生活市集」在消費者心佔率之提升，也能進一步帶動「生活市集」整體市場規模與消費轉換率。

B.「生活市集」深耕研發計畫：

a.持續運用 AI 系統機制強化消費者之使用體驗與購物滿意度，並進一步提升組織運效能。

b.持續優化商品推薦與選品機制，並透過客製化之推薦服務以滿足每位消費者之不同需求。

(2)長期業務發展計畫：

在零售產業的發展歷程中，通路市場的發展往往最終都會走向大者恆大、贏者全拿的態勢，不僅實體通路如此，電子商務通路的發展也越來越朝此方向發展，在此狀況下，本公司除了持續重塑生活市集和松果購物的市場定位，讓其色彩特色更趨明顯之外，本公司計畫於 2023 年度開始透過策略投資的方式跨足品牌經營，屆時本公司將成為一個同時包括通路與品牌的零售集團，這樣的獨特組合不僅將有機會讓本公司成為面對市場競爭時很獨特的存在，也有機會能透過這樣的發展方向創造更多公司往前發展的可能性。

(二)市場及產銷概況

1.市場分析：

(1)公司主要商品（服務）之銷售（提供）地區：

單位：新台幣仟元

銷售區域	年度	110 年度		111 年度	
		金額	比重	金額	比重
內銷		3,671,665	100%	2,353,071	100%
外銷		-	-	-	-
合計		3,671,665	100%	2,353,071	100%

(2)市場占有率、未來之供需狀況與成長性：

台灣市場的零售業板塊正在進行一場板塊移動，消費者行為逐步隨著人口結構的轉變與資訊科技的發展逐步從實體零售轉向電子商務，在這個過程中，無論是硬體環境的布建(例如：5G 設備的導入)、金流體質的健全、物流網絡的完善都將有助於加速這個板塊挪移的過程，再加上定期(例如：每年固定發生的雙 11 已然成為網路購物的周年慶)或不定期(例如：2018 年年初的衛生紙之亂)的社會事件也都將產生推波助瀾之效，目前台灣市場已是全世界第七大電子商務市場，若再參照台灣市場已培養出許多非常優秀之實體零售公司，可預期台灣市場未來成長動能仍十分充足，本公司台灣電子商務市場市佔率甚小，尚有很大的成長空間。尤其當時間進入 2020 年，新型冠狀病毒肆虐全球，帶來人們生活上的許多改變，再加上許多民眾為了防疫而減少外出時間，但日常的採購需求並不會減少，這都將更加速使零售業的板塊挪移更為迅速，本公司預期即使在疫情結束後，這波因為疫情所帶來之消費行為改變也回不去了，這對整體電子商務產業的發展與本公司未來之成長動能都將有相對正面之影響。

(3)競爭利基：

本公司在 2012 年成立以來，即透過精選商品之商業模式快速切入市場，整體營運架構與多數電子商務公司並不相同，在市場激烈競爭之下具有下列競爭利基：

A.透過精選商品之商業模式大幅提升個別商品之交易量：

「生活市集」目前平均同時在線銷售之商品數量為 10,000-15,000 件商品，且平均每周就會輪動一次，這樣的商業模式讓整體銷售動能更集中在少數商品上，平均每項商品之銷售數量往往是競爭者的數十倍、或甚至百倍以上，這都有助於本公司對於上游合作伙伴之議價能力，也因為「生活市集」對於單一商品之銷售能力遠大於競爭者，本公司之合作夥伴也會更樂意提供本公司較佳之價格競爭力，這些價格競爭力都將直接反應至市場銷售端，為消費者之所以捨棄其他競爭者，並來「生活市集」消費之主要原因。

B.搶先掌握行動商機以滿足新世代消費者的購物需求：

本公司於 2012 年進入市場時正逢智慧型手機開始在台灣普及發展的時刻，因此本公司在當初規劃平台服務介面時即以手機上的需求作為主要考量，也在非常早期即與台灣最大的通訊服務 LINE 進行官方帳號的合作，因為搶得科技發展的先機，再加上沒有傳統電子商務公司以發展時間較長而累積的包袱，本公司目前來自於行動裝置的訂單比例已高達 80%，這個比例遠高於市場其他主要競爭者，也是本公司能在市場佔有一席之地的最佳利基點。

C.運用大量消費者購買行為資料進行大數據分析與商品客製化推薦：

如何讓每位消費者在使用「生活市集」服務時都能享有客製化的商品推薦服務是消費者使用體驗的關鍵，唯有 AI 系統能分辨消費者喜好之不同並給予不同的推薦，這個結果對於消費者而言才是有意義的，本公司從 2018 年開始即投資大量人力與資源發展大數據資料分析與 AI 推薦機制，這部分的投入也已獲致顯著的成果，目前「生活市集」的 AI 系統可依據每位消費者之不同喜好推薦其所可能購買之商品，這對於公司整體銷售轉換率都有相當顯著之成效，另本公司也於 2019 年度與國立台灣大學 AI 實驗室進行人工智慧推薦系統的產學合作，並已將相關研究成果運用於公司機制中，這些努力都已使本公司的 AI 推薦技術居於業界領先之地位。

(4)發展遠景之有利、不利因素與因應對策：

A.有利因素：

- a.整體消費行為由實體通路大幅轉至電子商務，促使市場規模持續不斷成長。
- b.智慧型手機的普及帶動行動購物的蓬勃成長，並進一步讓公司抓到此一成長契機。
- c.消費行為的成熟與消費者保護法規日益健全提供垂直型電子商務一個成長的良好環境。
- d.政府機關對電子商務的販售商品逐漸寬鬆且有一定的法令配套規範，讓公司在營運上能多樣且創新。

e.後新冠肺炎時代，數位經濟崛起補位，已養成消費者在電子商務平台上的購物習慣。

B.不利因素

a.體市場競爭加劇，越來越多全球巨型電子商務公司開始布局台灣市場。

b.廣告流量成本逐步增加，營運成本將大幅提高。

c.新型冠狀病毒若進一步造成全球經濟蕭條，對整體零售業都會有相當大的衝擊，屆時雖然電子商務所佔比例提高，但整體零售業的市場規模若反而萎縮，對電子商務的發展也將有不利影響。

C.因應對策：

a.持續強化本公司之所以能深耕台灣市場的利基點：

本公司雖然身為市場後進者，但因為掌握了幾個市場關鍵利基點，因此能使公司在過去幾年市場激烈競爭的狀況下依然維持相當大的成長動能，這些關鍵利基點包括精選商品商業模式的設計、行動裝置優先的策略選擇、大數據與 AI 推薦機制的發展...等，展望未來，本公司將持續強化這些重要的利基點，並藉此建構本公司在面對市場激烈競爭時的進入障礙。

b.針對新型冠狀病毒發展擬定對應策略：

隨著新型冠狀病毒在全球疫情的發展，本公司也擬定了相關的因應作為，在疫情發展初期，影響最嚴重的是供應鏈端的斷鏈危機，因此本公司在 2020 年初疫情發展初期即針對重點商品快速分散供應商，並藉此度過可能的斷鏈危機，但隨著疫情全球擴散，接下來的挑戰從供應端挪至銷售端，可預期本次疫情影響層面不僅是社會醫療健康體系，而是會開始盡如經濟層面的衝擊，在此狀況下，消費者因為對於未來前景不明將導致消費緊縮，這對整體零售業都是相當不利的因素，但也可預見消費者未來對於商品價格敏感度將更高，因此本公司自疫情開始即率先向消費者喊出「買貴退二倍差價」，並強化本公司的市場查價頻率，務必確保消費者在疫情期間仍然能夠用經濟實惠的價格買到所需商品，本公司也相信在這樣的對應措施下仍能使本公司之銷售成績不致因疫情的發展而有過大之負面衝擊。

2.主要產品之重要用途及產製過程：

本公司主要從事電子商務網路零售業務，並未投入生產製造之相關工作。

3.主要原料之供應狀況：

本公司主要從事電子商務網路零售業務，尚無生產所需之主要原料，故不適用。

4.最近二年度主要產品別或部門別毛利率重大變化之說明：

單位：新台幣仟元

年度	營業收入	營業毛利	毛利率(%)	毛利變動率(%)
111 年	2,353,071	342,196	14.54%	(16.96%)
110 年	3,671,665	642,874	17.51%	(11.16%)

合併公司最近二年度之營業毛利率變動未達 20% 以上，故不予分析。

5.主要進銷貨客戶名單：

- (1)最近二年度任一年度中曾占進貨總額百分之十以上之供應商名稱及其進貨金額與比例，並說明其增減變動原因：本公司主要從事電子商務網路零售業務，並無超過進貨淨額超過 10% 以上之供應商。
- (2)最近二年度任一年度中曾占銷貨總額百分之十以上之客戶名稱及其銷貨金額與比例，並說明其增減變動原因：本公司主要從事電子商務網路零售業務，銷售對象主要為一般性消費者，故未有占銷貨總額百分之十以上之客戶。

6.最近二年度生產量值：

本公司主要從事電子商務網路零售業務，並未投入生產製造之相關工作，故不適用。

7.最近二年度銷售量值：

單位：新台幣仟元

主要產品	年度	110 年度		111 年度	
		外銷值	內銷值	外銷值	內銷值
電子商務		-	3,667,117	-	2,351,036
其他		-	4,548	-	2,035
合計		-	3,671,665	-	2,353,071

(三)最近二年度從業員工人數

年度		110 年底	111 年底	當年度截至 112 年 8 月 21 日
員 工 人 數	經理級以上	33	16	19
	一般人員	170	76	87
	工程人員	30	25	23
	合計	233	117	129
平均年歲		32.14	32.21	31.01
平均服務年資		3	3.7	2.27
學 歷 分 布 比 率	博士	0%	0%	0%
	碩士	15.45%	14.52%	13.2%
	大專	83.26%	83.78%	85.3%
	高中	1.29%	1.70%	1.5%
	高中以下	0%	0%	0%
	合計	100%	100%	100%

(四)環保支出資訊

- 1.依法令規定，應申領污染設施設置許可證或污染排放許可證或應繳納污染防治費用或應設立環保專責單位人員者，其申領、繳納或設立情形之說明：無此情形。
- 2.列示公司有關對防治環境污染主要設備之投資及其用途與可能產生效益：無此情形。
- 3.說明最近二年度及截至公開說明書刊印日止，公司改善環境污染之經過；其有污染糾紛事件者，並應說明其處理經過：無此情形。
- 4.說明最近二年度及截至公開說明書刊印日止，公司因污染環境所遭受之損失（包括賠償及環境保護稽查結果違反環保法規事項，應列明處分日期、處分字號、違反法規條文、違反法規內容、處分內容），並揭露目前及未來可能發生之估計金額與因應措施，如無法合理估計者，應說明其無法合理估計之事實：無此情形。
- 5.說明目前污染狀況及其改善對公司盈餘、競爭地位及資本支出之影響及其未來二年度預計之重大環保資本支出：無此情形。

(五)勞資關係

- 1.各項員工福利措施、進修、訓練、退休制度與其實施情形，以及勞資間之協議與各項員工權益維護措施情形：

(1)員工福利措施：

本公司各項福利措施，係依勞動基準法、勞工保險條例、職業安全衛生法、全民健康保險法等相關法令辦理，另特別安排職醫職護臨場服務等項目，為提昇員工福利，本公司已於 103 年成立職工福利委員會正式運作，統籌辦理各項員工福利事宜，包含婚、喪、住院及生育補助。

(2)員工進修及訓練情形：

本公司對於員工之教育訓練，擬定教育訓練作業辦法，規劃年度訓練課程與不定期訓練課程。除在公司內部開辦各項訓練課程外，另可申請至外部訓練機構參加各類專業課程，藉以提昇員工專業能力與核心競爭力，並強化員工完整之訓練及進修管道。

(3)退休制度及其實施情形：

自民國 94 年 7 月 1 日起配合勞工退休金條例之實施，採確定提撥退休辦法部份，本公司按勞工退休金條例之規定，依勞工每月工資百分之六之提撥率，提至勞工保險局，提撥數列為當期費用等，並不定期舉辦各項活動，以照顧員工之生活，111 年度提撥金額為\$6,388 仟元。

(4)勞資間之協議情形：

本公司一切依照勞動法令定期召開勞資會議以維護勞資雙方之權益，並秉持誠信，踏實之精神，實施人性化管理，本著企業與員工互信互重之一體觀念，維持著良好之勞資關係，故未曾發生重大勞資爭議事項，另本公司職工福利委員會負責辦理各項員工福利事宜，並不定期舉辦各項活動，增進公司與員工和諧工作氣氛及凝聚向心力。

(5)各項員工權益維護措施情形

本公司有完善之規定以維護員工之權益，並定期召開勞資會議及職工福利會議定期檢討與提升各項福利措施，期使員工之權益獲得最高保障。

2.最近二年度及截至公開說明書刊印日止，公司因勞資糾紛所遭受之損失(包括勞工檢查結果違反勞動基準法事項，應列明處分日期、處分字號、違反法規條文、違反法規內容、處分內容)並揭露目前及未來可能發生之估計金額及因應措施，如無法合理估計者，應說明無法合理估計之事實：無此情形。

(六)資通安全管理

1.敘明資通安全風險管理架構、資通安全政策、具體管理方案及投入資通安全管理之資源等。

(1)資通安全風險管理架構

本公司資訊安全風險管理架構由資訊安全推行小組負責，為維護營運之永續經營，遵循相關法令法規並保護本公司之資訊資產(包括資訊、軟體、實體、人員及服務等)，免於因外在之威脅，或內部人員不當之管理與使用，致遭受竄改、揭露、破壞或遺失等風險，以確保資訊資產之機密性、完整性、可用性與個人資料之要求，並強化資訊與資通安全管理制度，期以有效及合理的降低本公司營運風險，已制定資通安全政策，作為資通安全管理之準則與遵循依據。

(2)資通安全政策

- A.確保網路服務需要區隔獨立的邏輯網域，並將開發、測試及正式作業環境區隔，且針對不同作業環境建立適當之資安防護控制措施。
- B.確保本公司資安防護控制措施。
- C.確保本公司針對機敏性資料之處理及儲存建立適當之防護措施。
- D.確保本公司員工到職時應簽署「資訊系統管理規範確認書」明確告知保密事項。

(3)具體管理方案及投入資通安全管理之資源

- A.確保建立使用者通行碼管理之作業規定，如：預設密碼、密碼長度、密碼複雜度、密碼最短及最長之效期限限制、登入失敗鎖定機制，並評估於核心資通系統採取多重認證技術。
- B.確保定期審查特權帳號、使用者帳號及權限，停用久未使用之帳號。
- C.確保建立資通系統及相關設備適當之監控措施，如：身分驗證失敗、存取資源失敗、重要行為、重要資料異動、功能錯誤及管理者行為等，並針對日誌建立適當之保護機制。
- D.確保針對電腦機房之安全控制及人員進出管控建立適當之管理措施。
- E.確保留意安全漏洞通告，即時修補高風險漏洞，定期評估辦理設備、系統元件、資料庫系統及軟體安全性漏洞修補。
- F.定期訂定人員裝置使用管理規範，如：軟體安裝、電子郵件、即時通訊軟體、個人行動裝置及可攜式媒體等管控使用規則。
- G.每年定期辦理電子郵件社交工程演練，並對誤開啟信件或連結之人員進行教育訓練，並留存相關紀錄。

- 2.列明最近二年度及截至年報刊印日止，因重大資通安全事件所遭受之損失、可能影響及因應措施，如無法合理估計者，應說明其無法合理估計之事實：無此情事。

二、不動產、廠房及設備、其他不動產或使用權資產

(一)自有資產

- 1.列明取得成本達實收資本額百分之二十或新臺幣三億元以上之不動產、廠房及設備名稱、數量、取得日期、取得成本、重估增值及未折減餘額，並揭露其使用及保險情形、設定擔保及權利受限制之其他情事：無此情形。
- 2.閒置不動產及以投資為目的持有期間達五年以上之不動產名稱、面積、座落地點、取得日期、取得成本、重估增值、未折減餘額、公告現值或房屋評定價值、公允價值及預計未來處分或開發計畫：無此情形。

(二)使用權資產

112年3月31日

租賃標的名稱	單位	數量	租賃期間	出租人	原始帳面金額	未折減餘額	保險情形	租約之其他重要約定事項
台北市南港區三重路19之3號5樓之部分不動產	659.38坪	1	109/02/01~115/01/31	台新國際商業銀行	53,114	26,507	已保火險	依合約規定

(三)各生產工廠現況及最近二年度設備產能利用率：

本公司主要從事電子商務網路零售業務，故不適用。

三、轉投資事業

(一)轉投資事業概況

112年3月31日；單位：新台幣仟元；仟股

轉投資事業	主要營業	投資成本	帳面價值	投資股份		股權淨值	市價	會計處理方法	最近年度投資報酬		持有公司股份數額
				股數	股權比例				投資損益	分配股利	
松果購物股份有限公司	網路交易平台	319,360	181,273	15,789	100%	181,273	-	權益法	(2,688)	-	無
饌元股份有限公司	食品什貨零售	40,000	39,788	4,000	34.78%	20,024	-	權益法	(212)	-	無

(二)綜合持股比例

112年3月31日；單位：新台幣仟元；仟股

轉投資事業(註)	本公司投資		董事、經理人及直接或間接控制事業之投資		綜合投資	
	股數	持股比率	股數	持股比率	股數	持股比率
松果購物股份有限公司	15,789	100%	-	-	15,789	100%
饌元股份有限公司	4,000	34.78%	-	-	4,000	34.78%

註:係公司採用權益法之長期投資。

(三)上市或上櫃公司最近二年度及截至公開說明書刊印日止，子公司持有或處分本公司股票之情形及其設定質權之情形，並列明資金來源及其對公司經營結果及財務狀況之影響：無。

(四)最近二年度及截至公開說明書刊印日止，發生公司法第一百八十五條情事或有以部分營業、研發成果移轉子公司者，應揭露放棄子公司現金增資認購情形，認購相對人之名稱、及其與公司、董事、監察人及持股比例超過百分之十股東之關係及認購股數：無。

四、重要契約

契約性質	當事人	契約起訖日期	主要內容	限制條款
宅配購物頻道契約	夠麻吉股份有限公司	110.6.1～ 112.3.31	雙方合作營運 GOMAJI 宅配購物頻道。由生活市集負責合作頻道商品營運管理、GOMAJI 負責品牌營運與行銷維護、流量。	依合約規定
租賃契約	台新國際商業銀行股份有限公司	109.2.1～ 115.1.31	承租辦公室及汽車停車位。	依合約規定
股份交換合作契約書	饌元股份有限公司、 英屬維京島商迅留股份有限公司	112.4.17	推動整合雙方整體資源、提升經營績效與市場競爭力。	依合約規定

參、發行計畫及執行情形

一、前次現金增資、併購或受讓他公司股份發行新股或發行公司債資金運用計畫分析：

本公司前各次募集與發行有價證券計畫實際完成日距本案申報日未逾三年者，係 110 年度發行新股以收購松果購物股份有限公司(以下簡稱松果購物)案，茲就前述有價證券發行計畫相關內容及執行情形說明如後：

(一)計畫內容

- 1.主管機關核准日期及文號：財團法人中華民國 110 年 3 月 22 日證櫃監字第 1100200328 號函同意及金融監督管理委員會 110 年 4 月 19 日金管證發字第 1100337837 號函。
- 2.收購對象：松果購物。
- 3.收購他公司股份發行新股之股數及金額：本公司增資發行新股 6,631,724 股，共計新台幣 66,317,240 元，以股份轉換方式取得松果購物所有股權，使其成為本公司 100% 持股之子公司。
- 4.股份交換基準日：110 年 5 月 28 日。
- 5.股份交換比例之計算方式及依據：本公司與松果購物之股份轉換發行新股案係經雙方公司分別於 109 年 11 月 19 日董事會決議通過之換股比例為 0.91：1 (每 1 股松果購物普通股換發 0.91 股創業家普通股)。雙方公司係參酌獨立專家以創業家與松果購物可量化之數字及市場客觀資料，分別依市價法及收購溢價法等數據加以分析，並進一步瞭解雙方經營狀況與未來發展方向等因素後，評估合理換股比例為 0.84 至 0.98 之間。
- 6.預計效益

A.研發、技術方面

本公司持續投入 AI 相關技術之發展，過去幾年已將精準化推薦大量運用於平台服務上，讓每位消費者在使用「生活市集」服務時，系統都可針對不同消費者的購物行為提供不同的商品推薦，在 109 年更大幅將此技術延伸運用到所有消費者可接觸到的行銷渠道，藉以提升廣告投放效率及消費者購物時之消費體驗與轉換率。此外，此部分之技術能量亦可運用於公司內部營運管理、商品市場價格競爭力定位、經營團隊決策模型等項目上，讓公司整體在電子商務市場劇烈之競爭下更具競爭力。

松果購物為一網路交易平台，上架商品眾多且重疊度高，平台之技術能力，將高程度影響使用者體驗，松果購物透過優化系統各項演算法，結合累積之大量數據，廣泛應用於關鍵字搜尋、網站排序、推薦系統，以增加網站成效。

故透過本次股份轉換案，雙方將持續耕耘於專精領域之研發及技術專長，並透過技術經驗交流，使整體競爭力提升。故本公司與松果購物股份轉換後，對於雙方公司後續研發技術能力之提升，應具有正面之助益。

B.銷售及獲利方面

隨著消費型態的改變及近年來科技零售化生活的普及，電子商務在整體零售業的市占率正逐年提高，漸漸成為消費者生活中相當重要的一部分，但在市場競爭加劇下，愈趨呈現大者恆大之態勢，本公司與松果購物於股份轉換後，將整合集團資源，發揮雙方人才於不同商業模式累積之經驗及優勢，建構一站式服務，以服務角度出發，提供消費者更優質的購物場域，並致力追求廣告投放效益極大化，減少雙方廣告重複投放之無效益，有助於品牌整體的流量跟消費者體驗提升，進而提高整體市占率、營運績效及市場競爭力。故整體而言，對雙方公司未來之銷售及獲利能力應有正面之助益。

3.變更計畫內容、變更原因及變更前後效益：不適用。

4.輸入證期局指定資訊申報網站日期：係因股份轉換而發行新股，故不適用。

(二)執行情形

本公司業於110年5月28日完成增資發行新股6,631,724股，以股份轉換方式取得松果購物普通股7,287,609股，松果購物成為本公司100%持股子公司，並於110年8月2日完成變更登記。

(三)效益評估

1.對財務之影響:

本公司主打B2C服務，松果購物主打B2B2C服務，雙方各自擁有擅長及專精之領域，面對大型電商越來越朝集團化與資本化發展，商品多元性、價格折扣、服務體驗、物流配送等各方面的競爭日益激烈，透過本次換股結盟，整合彼此企業資源，發揮客戶行銷及互補效果，提升雙方公司之市場知名度及品牌價值，同時藉由雙方行銷及後勤之整合，亦有利於降低營運成本，故在財務方面具有正面之效益。

2.對業務之影響:

本公司經營無店面網路零售業(B2C)，松果購物係提供網路購物店家之交易平台(B2B2C)，雙方各自擁有擅長及專精之領域，本次策略合作除雙方將在各自專業領域上持續深化，擴展電商平台產品多元化及吸引不同消費模式之消費者，可繼續服務既有之消費者外，亦可結合雙方之業務團隊整合相關之行銷及推廣活動，降低廣告及行銷支出之重複及浪費，使業務行銷能力發揮加乘效果，對本公司業務具有正面助益。

3.對股東權益之影響:

雙方於完成股份轉換後，透過企業資源的重新整合，強化後勤管理資源之有效配置運用，降低營運成本等可強化市場競爭力，維護雙方股東企業價值。整體而言，透過雙方資源重新整合及妥善利用，可降低營運成本，故對股東權益有正面助益。

綜上所述，本公司股份轉換取得松果公司後，在研發、技術及銷售獲利能力方面能結合雙方優勢，提升銷售與降低成本效益，故本次股份轉換對本公司之財務、業務應有正面之影響，隨著綜效之發揮，亦有助於股東權益之增加，故本次整併效益將逐步顯現。

二、本次現金增資、發行公司債、發行員工認股權憑證或限制員工權利新股計畫應記載事項：不適用。

三、本次受讓他公司股份發行新股應記載事項：

(一)受讓股份名稱、數量及對象：

本公司擬依公司法第 156 條之 3 規定增資發行新股計普通股 2,500,000 股，受讓饌元股份有限公司(以下簡稱饌元公司)普通股 6,350,000 股，約 55.22% 股權。

(二)預定進度：本次辦理本公司受讓他公司股份發行新股案，暫訂 112 年 9 月 1 日為股份交換基準日。

(三)股份交換比例之計算方式及依據：

1.股份交換比例：本公司普通股 1 股交換饌元公司普通股 2.54 股。

2.計算方式及依據：

係參酌本公司股票公開發行市場公平價值、雙方公司 111 年 12 月 31 日經會計師查核簽證之財務報表、經營狀況、每股盈餘等各種因素，且參考宏達創新財務顧問股份有限公司評估饌元公司之企業價值所出具之評價報告，並業經青田會計師事務所許明雄會計師覆核相關財務資料，出具換股比例合理性意見書而協議訂定。

(四)獨立專家表示其股份交換比例合理性之意見書：請參閱本公開說明書附件二。

(五)受讓股份未來移轉之條件及限制：無。

(六)預計可能產生效益：

1.拓展零售市場版圖

饌元公司初期經營「愛健康」社群網站，進而於 2015 年初更名為「早餐吃麥片」，隨後再創設「運動吃蛋白」，轉型成以販售穀物麥片及蛋白粉為主的垂直型電商；發展迄今以全方位健康消費商機為核心，橫跨運動、健身、環保及天然等各種健康主題，除乳清蛋白「Tryall」和天然食品麥片「DailyBoost」兩大自有品牌外，另有海內外數個獨家代理與經銷品牌，亦建立線上自營通路「UrMart 優馬選品」，業務版圖擴及國內外的線上及線下通路市場。除此之外，其商品亦銷售至其他電商平台與實體通路，本次股份交換案後，對本公司拓展零售市場版圖應有所助益。

2.使零售的布局同時涵蓋通路與品牌

台灣市場在純通路的競爭已趨於飽和，發展自有品牌及產品差異化為中小型電商未來的運營重點，然而一個品牌的崛起需要長期培養及各種機會的激化，由公司內部自主發展不易且投入成本難以衡量，因此透過投資或併購方式取得，可大幅提升成功機率。目前饌元公司擁有兩個自有品牌、數個獨家代理海外品牌及經銷品牌，在營養保健品市場已有相當基礎，本次股份交換案後，集團公司的零售布局將同時涵蓋通路與品牌。

3.讓商品銷售通路跨足海外市場

饌元公司之自有品牌已於海外市場銷售，並持續拓展其銷售區域，過去台灣電商通路受限於各國法規、文化、物流及金流體系等基礎設施差異，使跨境銷售成為巨大挑戰，透過本次股份交換案，將有機會重新審視海外市場布局，對於本公司之成長應有所助益。

4.集團資源整合之規模經濟效益

股份交換完成後，饌元公司將成為本公司持股 90%之子公司，未來可透過資金貸與或背書保證方式，充實饌元公司營運資金，亦使本公司資金做更有效之運用，強化整體獲利能力及財務體質，對本公司之財務狀況具有正面之助益。

本公司與饌元公司股份交換後，雙方仍保留現有之組織架構與營運自主性，惟在行政管理及財務管理資源上可藉由共享及分攤方式，提升資源使用效益與議價能力，進而降低雙方所負擔之成本與費用。

綜上所述，本公司本次發行新股受讓饌元公司股份，將可增加經濟規模，提升經營績效與市場競爭力，對雙方營運均有明顯助益。

(七)受讓他公司股份之對象為關係企業或關係人者，並應列明與關係企業或關係人之關係、選定關係企業或關係人之原因及是否不影響股東權益之評估意見：

本股份受讓案，交易相對人為饌元公司之股東，非本公司之關係人。

本股份受讓案之換股比例係參酌本公司股票公開發行市場公平價值、雙方公司 111 年 12 月 31 日經會計師查核簽證之財務報表、經營狀況、每股盈餘等各種因素，且參考宏達創新財務顧問股份有限公司評估饌元公司之企業價值所出具之評價報告，並業經青田會計師事務所許明雄會計師覆核相關財務資料，出具換股比例合理性意見書而協議訂定。綜上，本案之換股比例應屬合理，對於股東權益尚無重大不利影響。

(八)股份交換之合作契約：請參閱本公開說明書附件三。

四、本次併購發行新股應記載事項：不適用。

肆、財務概況

一、最近五年度簡明財務資料：

(一)簡明資產負債表及綜合損益表-國際財務報導準則

1.合併簡明資產負債表

單位：新台幣仟元

年 度 項 目		最近五年度財務資料(註1)					當年度截至 112年 3月31日 財務資料 (註2)
		107年	108年	109年	110年	111年	
流 動 資 產		1,001,321	1,061,856	978,749	848,450	591,924	426,974
不 動 產 、 廠 房 及 設 備		7,009	4,602	4,475	9,631	5,950	5,092
無 形 資 產		366	526	472	374	268	1,546
其 他 資 產		11,871	64,740	50,045	58,118	51,978	89,417
資 產 總 額		1,020,567	1,131,724	1,033,741	916,573	650,120	523,029
流 動 負 債	分 配 前	590,141	549,342	479,344	460,079	321,796	212,801
	分 配 後	632,789	583,539	540,499	460,079	321,796	-
非 流 動 負 債		10	46,199	37,174	29,989	20,589	18,170
負 債 總 額	分 配 前	595,151	595,541	516,518	490,068	342,385	230,971
	分 配 後	632,799	629,738	577,673	490,068	342,385	-
歸屬於母公司業主之權益		423,065	435,991	414,147	426,505	307,735	292,058
股 本	分 配 前	226,626	249,611	249,611	315,928	315,928	315,928
	分 配 後	249,311	249,611	249,611	315,928	315,928	-
資 本 公 積	分 配 前	134,372	128,812	128,812	240,042	110,577	110,577
	分 配 後	111,687	128,812	78,890	110,577	-	-
保 留 盈 餘 (累 積 虧 損)	分 配 前	62,067	57,568	35,724	(129,465)	(118,770)	(134,447)
	分 配 後	19,419	23,371	24,491	-	(8,193)	-
其 他 權 益		-	-	-	-	-	-
庫 藏 股 票		-	-	-	-	-	-
非 控 制 權 益		7,351	100,192	103,076	-	-	-
權 益 總 額	分 配 前	430,416	536,183	517,223	426,505	307,735	292,058
	分 配 後	387,768	501,986	456,068	426,505	307,735	-

註1：107年度至111年度財務資料係經會計師查核簽證。

註2：本公司112年第一季財務資料係經會計師核閱。

2.合併簡明綜合損益表：

單位：新台幣仟元，惟每股(虧損)盈餘為元

年 度 項 目	最近五年度財務資料(註1)					
	107年	108年	109年	110年	111年	當年度截至112年 3月31日 財務資料(註2)
營業收入	4,959,316	5,091,386	4,561,847	3,671,665	2,353,071	367,933
營業毛利	786,151	929,287	899,136	642,874	342,196	56,803
營業淨(損)利	29,642	38,654	10,456	(60,325)	(128,945)	(17,312)
營業外收入及支出	18,967	16,618	17,588	17,209	6,962	1,645
稅前淨(損)利	48,609	55,272	28,044	(43,116)	(121,983)	(15,667)
繼續營業單位 本期淨(損)利	47,295	42,624	19,799	(29,564)	(118,770)	(15,667)
停業單位損失	-	-	-	-	-	-
本期淨(損)利	47,295	42,624	19,799	(29,564)	(118,770)	(15,677)
本期其他綜合損益 (稅後淨額)	-	-	-	-	-	-
本期綜合損益總額	47,295	42,624	19,799	(29,564)	(118,770)	(15,677)
淨(損)利歸屬於 本公司業主	47,295	38,149	12,353	(30,659)	(118,770)	(15,677)
淨利歸屬於 非控制權益	-	4,475	7,446	1,095	-	-
綜合損益總額歸屬 於 本公司業主	47,295	38,149	12,353	(30,659)	(118,770)	(15,677)
綜合損益總額歸屬 於 非控制權益	-	4,475	7,446	1,095	-	-
每股(虧損)盈餘	1.90	1.53	0.49	(1.06)	(3.76)	(0.50)

註1：107年度至111年度財務資料係經會計師查核簽證。

註2：本公司112年第一季財務資料係經會計師核閱。

3. 個體簡明資產負債表

單位：新台幣仟元

年 度		最近五年度財務資料(註)				
		107年	108年	109年	110年	111年
流 動 資 產		926,873	758,035	702,213	619,263	392,354
不 動 產 、 廠 房 備 及 設		5,418	3,506	3,489	9,019	5,645
無 形 資 產		314	431	406	374	268
其 他 資 產		49,064	214,816	169,251	266,289	235,589
資 產 總 額		981,669	976,788	875,359	894,945	633,856
流 動 負 債	分 配 前	558,604	495,249	424,038	438,451	305,532
	分 配 後	601,252	529,446	485,193	438,451	305,532
非 流 動 負 債		-	45,548	37,174	29,989	20,589
負 債 總 額	分 配 前	558,604	540,797	461,212	468,440	326,121
	分 配 後	601,252	574,994	522,367	468,440	326,121
歸 屬 於 母 公 司 業 主 之 權 益		423,065	435,991	414,147	426,505	307,735
股 本	分 配 前	226,626	249,611	249,611	315,928	315,928
	分 配 後	249,311	249,611	-249,611	315,928	315,928
資 本 公 積	分 配 前	134,372	128,812	128,812	240,042	110,577
	分 配 後	111,687	128,812	78,890	110,577	-
保 留 盈 餘 (累 積 虧 損)	分 配 前	62,067	57,568	35,724	(129,465)	(118,770)
	分 配 後	19,419	23,371	24,491	-	(8,193)
其 他 權 益		-	-	-	-	-
庫 藏 股 票		-	-	-	-	-
非 控 制 權 益		-	-	-	-	-
權 益 總 額	分 配 前	423,065	435,991	414,147	426,505	307,735
	分 配 後	380,417	401,794	352,992	426,505	307,735

註：107年度至111年度財務資料均經會計師查核簽證。

4.個體簡明綜合損益表：

單位：新台幣仟元，惟每股(虧損)盈餘為元

項 目	最近五年度財務資料(註1)				
	107年	108年	109年	110年	111年
營業收入	4,808,347	4,800,823	4,209,976	3,444,815	2,264,214
營業毛利	639,739	645,885	558,377	425,689	257,320
營業淨(損)利	24,292	38,611	13,598	(81,737)	(120,497)
營業外收入及支出	24,407	9,450	2,943	33,559	(1,486)
稅前淨(損)利	48,699	48,061	16,541	(48,178)	(121,983)
繼續營業單位 本期淨(損)利	47,295	38,149	12,353	(30,659)	(118,770)
停業單位損失	-	-	-	-	-
本期淨(損)利	47,295	38,149	12,353	(30,659)	(118,770)
本期其他綜合損益 (稅後淨額)	-	-	-	-	-
本期綜合損益總額	47,295	38,149	12,353	(30,659)	(118,770)
淨(損)利歸屬於 本公司業主	47,295	38,149	12,353	(30,659)	(118,770)
淨利歸屬於 非控制權益	-	-	-	-	-
綜合損益歸屬於 本公司業主	47,295	38,149	12,353	(30,659)	(118,770)
綜合損益總額歸屬於非控制權益	-	-	-	-	-
每股(虧損)盈餘	1.90	1.53	0.49	(1.06)	(3.76)

註1：107年度至111年度財務資料均經會計師查核簽證。

(二)影響上述簡明財務報表作一致性比較之重要事項如會計變動、公司合併或營業部門停工等及其發生對當年度財務報告之影響：無。

(三)最近五年度簽證會計師姓名及查核意見

1.最近五年度簽證會計師之姓名及其查核意見：

年度	事務所名稱	簽證會計師	查核意見
107年度	勤業眾信聯合會計師事務所	簡明彥、莊碧玉	無保留意見
108年度	勤業眾信聯合會計師事務所	簡明彥、莊碧玉	無保留意見
109年度	勤業眾信聯合會計師事務所	莊碧玉、郭慈容	無保留意見
110年度	勤業眾信聯合會計師事務所	莊碧玉、郭慈容	無保留意見
111年度	勤業眾信聯合會計師事務所	莊碧玉、郭慈容	無保留意見

2.最近五年度如有更換會計師之情事者，應列示公司、前任及繼任會計師對更換原因之說明：

(一)關於前任會計師：

更換日期	112年3月6日經董事會通過		
更換原因及說明	因勤業眾信聯合會計師事務所內部輪調，自112年第1季起本公司簽證會計師變更為莊碧玉會計師及邱政俊會計師		
說明係委任人或會計師終止或不接受委任	當事人 情況	會計師	委任人
	主動終止委任	-	-
	不再接受(繼續)委任	-	-
最新兩年內簽發無保留意見以外之查核報告書意見及原因	無		
與發行人有無不同意見	有		會計原則或實務
			財務報告之揭露
			查核範圍或步驟
			其他
	無	V	
說明			
其他揭露事項(本準則第十條第六款第一目之四至第一目之七應加以揭露者)	無		

(二)關於繼任會計師：

事務所名稱	勤業眾信聯合會計師事務所
會計師姓名	莊碧玉會計師及邱政俊會計師
委任之日期	112年3月6日經董事會通過
委任前就特定交易之會計處理方法或會計原則及對財務報告可能簽發之意見諮詢事項及結果	無
繼任會計師對前任會計師不同意見事項之書面意見	無

(四)財務分析

1.國際財務報導準則(合併)：

年 度		最近五年度財務分析					當年度截至 112 年 3 月 31 日 財務資料
		107 年	108 年	109 年	110 年	111 年	
財務結構	負債占資產比率(%)	57.83	52.62	49.97	53.47	52.66	44.16
	長期資金占不動產、 廠房及設備比率(%)	6,141.05	12,654.98	12,388.76	4,739.84	5,518.05	6,092.46
償債能力	流動比率(%)	169.67	193.30	204.19	184.41	183.94	200.64
	速動比率(%)	169.13	190.63	200.30	183.41	181.92	197.18
	利息保障倍數	-	374.46	42.55	(54.56)	(127.13)	(151.11)
經營能力	應收款項週轉率(次)	47.73	47.10	46.45	48.27	47.78	53.66
	平均收現日數	765	7.75	7.86	7.56	7.64	6.80
	存貨週轉率(次)	14,003.91	813.07	414.43	720.88	6,970.10	914.75
	應付款項週轉率(次)	8.87	9.96	10.53	9.52	7.64	7.22
	平均銷貨日數	0.03	0.45	0.88	0.51	0.05	0.40
	不動產、廠房及 設備週轉率(次)	1,011.38	876.99	1,005.14	520.58	302.04	266.57
	總資產週轉率(次)	4.97	4.73	4.21	3.77	3.00	2.51
獲利能力	資產報酬率(%)	4.74	3.97	1.88	(2.97)	(15.06)	(10.63)
	權益報酬率(%)	11.49	8.82	3.76	(6.27)	(32.35)	(20.91)
	稅前純益占實收 資本額比率(%)	21.45	22.14	11.24	(13.65)	(38.61)	(19.84)
	純益率(%)	0.95	0.84	0.43	(0.81)	(5.05)	(4.26)
	每股盈餘(元)	2.09	1.53	0.49	(1.06)	(3.76)	(0.50)
現金流量	現金流量比率(%)	7.66	0.39	(5.01)	(10.45)	(66.35)	(40.97)
	現金流量允當比率(%)	544.01	293.04	185.99	61.49	(128.59)	(227.08)
	現金再投資比率(%)	6.47	(6.83)	(10.30)	(23.34)	(62.45)	(26.93)
槓桿度	營運槓桿度	8.05	7.03	24.13	(58.17)	(0.45)	(1.13)
	財務槓桿度	1.00	1.00	1.07	1.01	0.99	0.99
請說明最近二年度各項財務比率變動原因。(若增減變動未達 20%者可免分析)							
1.利息保障倍數及獲利能力比率：本年度虧損擴大所致。							
2.存貨週轉率、平均銷貨日數：主係本年度平均存貨餘額較低所致。							
3.應付款項週轉率、不動產、廠房及設備週轉率及總資產週轉率：主係受市場競爭影響，營業收入及營業成本規模下滑所致。							
4.資產報酬率、權益報酬率、佔實收資本比率、純益率及每股盈餘：本年度虧損擴大所致。							
5.現金流量比率、現金流量允當比率、現金再投資比率：本年度營業活動現金流出增加所致							
6.營運槓桿度：本年度有效縮減開支，固定成本占比下降所致							

流動資產

1.財務結構：

- (1)負債占資產比率=負債總額/資產總額。
- (2)長期資金占不動產、廠房及設備比率=(權益總額+非流動負債)/不動產、廠房及設備淨額。

2.償債能力：

- (1)流動比率=流動資產/流動負債。
- (2)速動比率=(流動資產-存貨-預付費用)/流動負債。
- (3)利息保障倍數=所得稅及利息費用前純益/本期利息支出。

3.經營能力：

- (1)應收款項(包括應收帳款與因營業而產生之應收票據)週轉率=銷貨淨額/各期平均應收款項(包括應收帳款與因營業而產生之應收票據)餘額。
- (2)平均收現日數=365/應收款項週轉率。
- (3)存貨週轉率=銷貨成本/平均存貨額。
- (4)應付款項(包括應付帳款與因營業而產生之應付票據)週轉率=銷貨成本/各期平均應付款項(包括應付帳款與因營業而產生之應付票據)餘額。
- (5)平均銷貨日數=365/存貨週轉率。
- (6)不動產、廠房及設備週轉率=銷貨淨額/平均不動產、廠房及設備淨額。
- (7)總資產週轉率=銷貨淨額/平均資產總額。

4.獲利能力：

- (1)資產報酬率=[稅後損益+利息費用×(1-稅率)]/平均資產總額。
- (2)權益報酬率=稅後損益/平均權益總額。
- (3)純益率=稅後損益/銷貨淨額。
- (4)每股盈餘=(歸屬於母公司業主之損益-特別股股利)/加權平均已發行股數。

5.現金流量：

- (1)現金流量比率=營業活動淨現金流量/流動負債。
- (2)淨現金流量允當比率=最近五年度營業活動淨現金流量/最近五年度(資本支出+存貨增加額+現金股利)。
- (3)現金再投資比率=(營業活動淨現金流量-現金股利)/(不動產、廠房及設備毛額+長期投資+其他非流動資產+營運資金)。

6.槓桿度：

- (1)營運槓桿度=(營業收入淨額-變動營業成本及費用)/營業利益。
- (2)財務槓桿度=營業利益/(營業利益-利息費用)。

2.國際財務報導準則(個體)：

分析項目		最近五年度財務分析				
		107年	108年	109年	110年	111年
財務結構	負債占資產比率(%)	56.90	55.36	52.69	52.34	51.45
	長期資金占不動產、廠房及設備比率(%)	7,808.51	13,734.71	12,935.54	5,061.47	5,816.19
償債能力	流動比率(%)	165.93	153.06	165.60	141.24	128.42
	速動比率(%)	165.53	150.48	161.81	140.44	127.09
	利息保障倍數(%)	-	376.48	25.58	(61.09)	(127.13)
經營能力	應收款項週轉率(次)	53.09	58.91	61.41	58.07	55.29
	平均收現日數	6.88	6.20	5.94	6.29	6.60
	存貨週轉率(次)	14,550.12	811.67	413.17	718.58	6,956.31
	應付款項週轉率(次)	8.86	9.95	10.50	9.49	7.63
	平均銷貨日數	0.03	0.45	0.88	0.51	0.05
	不動產、廠房及設備週轉率(次)	1,237.03	1,075.94	1,203.71	550.82	308.81
	總資產週轉率(次)	4.95	4.90	4.55	3.89	2.96
獲利能力	資產報酬率(%)	4.87	3.91	1.39	(3.39)	(15.44)
	權益報酬率(%)	11.60	8.88	2.91	(7.29)	(32.35)
	稅前純益占實收資本額比率(%)	21.49	19.25	6.63	(15.25)	(38.61)
	純益率(%)	0.98	0.79	0.29	(0.89)	(5.25)
	每股盈餘(元)	2.09	1.53	0.49	(1.06)	(3.76)
現金流量	現金流量比率(%)	5.05	(0.77)	(8.76)	(11.23)	(65.42)
	現金流量允當比率(%)	583.32	306.01	189.08	54.30	(144.46)
	現金再投資比率(%)	2064	(9.49)	(15.55)	(23.68)	(58.82)
槓桿度	營運槓桿度	8.10	5.26	12.45	(40.98)	(0.36)
	財務槓桿度	1.00	1.00	1.05	1.01	0.99

請說明最近二年度各項財務比率變動原因。(若增減變動未達20%者可免分析)

- 1.利息保障倍數：本年度虧損擴大所致。
- 2.存貨週轉率、平均銷貨日數：主係本年度平均存貨餘額較低所致。
- 3.應付款項週轉率、不動產、廠房及設備週轉率、總資產週轉率：主係受市場競爭影響，營業收入及營業成本規模下滑所致
- 4.現金流量比率、現金流量允當比率、現金再投資比率：因本年度虧損，營業活動現金淨流出增加，致各項財務比率下滑。
- 5.資產報酬率、權益報酬率、佔實收資本比率、純益率、每股盈餘：本年度虧損擴大所致。
- 6.現金流量比率、現金流量允當比率、現金再投資比率：本年度營業活動現金流出增加所致。
- 7.營運槓桿度：本年度有效縮減開支，固定成本占比下降所致。

財務分析項目計算公式如下：

1.財務結構：

(1)負債占資產比率=負債總額/資產總額。

(2)長期資金占不動產、廠房及設備比率=(權益總額+非流動負債)/不動產、廠房及設備淨額。

2.償債能力：

(1)流動比率=流動資產/流動負債。

(2)速動比率=(流動資產-存貨-預付費用)/流動負債。

(3)利息保障倍數=所得稅及利息費用前純益/本期利息支出。

3.經營能力：

(1)應收款項(包括應收帳款與因營業而產生之應收票據)週轉率=銷貨淨額/各期平均應收款項(包括應收帳款與因營業而產生之應收票據)餘額。

(2)平均收現日數=365/應收款項週轉率。

(3)存貨週轉率=銷貨成本/平均存貨額。

(4)應付款項(包括應付帳款與因營業而產生之應付票據)週轉率=銷貨成本/各期平均應付款項(包括應付帳款與因營業而產生之應付票據)餘額。

(5)平均銷貨日數=365／存貨週轉率。

(6)不動產、廠房及設備週轉率=銷貨淨額／平均不動產、廠房及設備淨額。

(7)總資產週轉率=銷貨淨額／平均資產總額。

4.獲利能力：

(1)資產報酬率=〔稅後損益+利息費用×(1-稅率)〕／平均資產總額。

(2)權益報酬率=稅後損益／平均權益總額。

(3)純益率=稅後損益／銷貨淨額。

(4)每股盈餘=(歸屬於母公司業主之損益-特別股股利)／加權平均已發行股數。

5.現金流量：

(1)現金流量比率=營業活動淨現金流量／流動負債。

(2)淨現金流量允當比率=最近五年度營業活動淨現金流量／最近五年度(資本支出+存貨增加額+現金股利)。

(3)現金再投資比率=(營業活動淨現金流量-現金股利)／(不動產、廠房及設備毛額+長期投資+其他非流動資產+營運資金)。

6.槓桿度：

(1)營運槓桿度=(營業收入淨額-變動營業成本及費用)／營業利益。

(2)財務槓桿度=營業利益／(營業利益-利息費用)。

(五)會計項目重大變動說明

1.比較最近二年度資產負債表及綜合損益表之會計項目，若金額變動達百分之十以上，且金額達當年度資產總額百分之一者，應詳予分析其變動原因。

(1)國際財務報導準則 (合併)

單位：新台幣仟元；%

會計項目	110 年度		111 年度		差異		說明
	金額	% (註 1)	金額	% (註 1)	金額	% (註 2)	
現金	422,142	46.06	342,930	52.75	(79,212)	(18.76)	主係支付貨款、帳款及營運虧損所致。
按攤銷後成本衡量之金融資產－流動	346,890	37.85	192,990	29.69	(153,900)	(44.37)	主係支付貨款、帳款及營運虧損所致。
應收帳款	60,331	6.58	38,162	5.87	(22,169)	(36.75)	主係業績下滑所致。
流動資產	848,450	92.57	591,924	91.05	(256,526)	(30.23)	主係因 111 年度業績下滑，連帶應收帳款減少，公司用現金及按攤銷後成本衡量之金融資產－流動，支付貨款、帳款及營運費用所致。
使用權資產	38,202	4.17	28,846	4.44	(9,356)	(24.49)	主係使用權資產正常提列折舊所致。
非流動資產	68,123	7.43	58,196	8.95	(9,927)	(14.57)	主係使用權資產正常提列折舊所致。
資產總計	916,573	100.00	650,120	100.00	(266,453)	(29.07)	主係因 111 年度整體業績下滑，營運虧損所致。
短期借款	30,000	3.27	20,000	3.08	(10,000)	(33.33)	主係償還銀行借款所致。
應付帳款	311,059	33.94	215,154	33.09	(95,905)	(30.83)	主係進貨減少所致。
其他應付款	89,956	9.81	67,274	10.35	(22,682)	(25.21)	主係縮減開支所致。
流動負債總計	460,079	50.20	321,796	49.50	(138,283)	(30.06)	主係因 111 年業績下滑，進貨減少所致。
租賃負債－非流動	29,989	3.27	20,589	3.17	(9,400)	(31.34)	一年以上租賃負債隨時間經過逐期轉列流動所致。

會計項目	110 年度		111 年度		差異		說明
	金額	% (註 1)	金額	% (註 1)	金額	% (註 2)	
非流動負債總計	29,989	3.27	20,589	3.17	(9,400)	(31.34)	主係因一年以上租賃負債隨時間經過逐期轉列流動所致。
負債總計	490,068	53.47	342,385	52.66	(147,683)	(30.14)	主係因 111 年度業績下滑，連帶應付款項減少所致。
資本公積	240,042	26.19	110,577	17.01	(129,465)	(53.93)	主係用以彌補 110 年度虧損所致。
法定盈餘公積	24,431	2.67	0	0.00	(24,431)	(100.00)	主係用以彌補 110 年度虧損所致。
待彌補虧損	(153,896)	(16.79)	(118,770)	(18.27)	35,126	22.82	主係本年度營運虧損所致。
累積虧損總計	(129,465)	(14.12)	(118,770)	(18.27)	10,695	8.26	主係因 111 年度虧損所致。
權益總計	426,505	46.53	307,735	47.34	(118,770)	(27.85)	主係因 111 年度虧損所致。
營業收入淨額	3,671,665	100.00	2,353,071	100.00	1,318,594	35.91	主係受市場競爭影響，營業規模下滑所致。
營業成本	3,082,791	82.49	2,010,875	85.46	(1,017,916)	(33.61)	主係受市場競爭影響，營業規模下滑所致。
營業毛利	642,874	17.51	342,196	14.54	(300,678)	(46.77)	主係受市場競爭影響，營業規模下滑所致。
推銷費用	536,478	14.61	321,853	13.68	(214,625)	(40.01)	主係因縮減開支，減少效益較低之行銷費用。
管理費用	107,302	2.92	93,616	3.98	(13,686)	(12.75)	主係本年度縮減開支，用人費用減少所致。
營業費用	703,199	19.15	471,141	20.02	(232,058)	(33.00)	主係本年度縮減開支，行銷及用人費用減少所致。

會計項目	110 年度		111 年度		差異		說明
	金額	% (註 1)	金額	% (註 1)	金額	% (註 2)	
營業淨損	(60,325)	(1.64)	(128,945)	(5.48)	(68,620)	(113.75)	本年度受市場競爭影響，虧損擴大所致。
營業外收入及支出	17,209	0.47	6,962	0.30	(10,247)	(59.54)	主係 110 年度有處分投資利益所致。
稅前淨損	(43,116)	(1.17)	(121,983)	(5.18)	(78,867)	(182.92)	本年度受市場競爭影響，虧損擴大所致。
所得稅利益	(13,552)	(0.37)	(3,213)	(0.14)	10,339	76.29	本年度未認列虧損扣抵之遞延所得稅資產。
本年度淨損	(29,564)	(0.81)	(118,770)	(5.05)	(89,206)	(301.74)	本年度受市場競爭影響，虧損擴大所致。

註 1：% 指該項目與各相關報表之同型比率。

註 2：% 指以前一年為 100% 所計算出之變動比率。

(2)國際財務報導準則(個體)

單位：新台幣仟元；%

會計項目	110 年度		111 年度		差異		說明
	金額	% (註 1)	金額	% (註 1)	金額	% (註 2)	
現金	234,484	26.20	182,908	28.86	(51,576)	(22.00)	主係支付貨款、帳款及營運虧損所致。
按攤銷後成本衡量之金融資產－流動	316,890	35.41	162,990	25.71	(153,900)	(48.57)	主係支付貨款、帳款及營運虧損所致。
應收帳款	50,606	5.65	31,290	4.94	(19,316)	(38.17)	主係業績下滑所致。
流動資產總計	619,263	69.20	392,354	61.90	(226,909)	(36.64)	主係因 111 年度業績下滑，連帶應收帳款減少，公司用現金及按攤銷後成本衡量之金融資產－流動，支付貨款、帳款及營運費用所致。
採用權益法之投資	208,523	23.30	183,961	29.02	(24,562)	(11.78)	主係子公司虧損及發放股利所致。
使用權資產	38,202	4.27	28,846	4.55	(9,356)	(24.49)	主係使用權資產正常提列折舊所致。
非流動資產總計	275,682	30.80	241,502	38.10	(34,180)	(12.40)	主係子公司虧損、發放股利及使用權資產正常提列折舊所致。
資產總計	894,945	100.00	633,856	100.00	(261,089)	(29.17)	主係因 111 年度整體業績下滑，營運虧損所致。
短期借款	30,000	3.35	20,000	3.16	(10,000)	(33.33)	主係償還銀行借款所致。
應付帳款	311,059	34.76	215,154	33.94	(95,905)	(30.83)	主係進貨減少所致。
其他應付款	72,466	8.10	51,430	8.11	(21,036)	(29.03)	主係縮減開支所致。
流動負債總計	438,451	48.99	305,532	48.20	(132,919)	(30.32)	主係因 111 年業績下滑，進貨減少所致。
租賃負債－非流動	29,989	3.35	20,589	3.25	(9,400)	(31.34)	一年以上租賃負債隨時間經過逐期轉列流動所致。
非流動負債總計	29,989	3.35	20,589	3.25	(9,400)	(31.34)	主係因一年以上租賃負債隨時間經過逐期轉列流動所致。
負債總計	468,440	52.34	326,121	51.45	(142,319)	(30.38)	主係因 111 年業績下滑所致。

會計項目	110 年度		111 年度		差異		說明
	金額	% (註 1)	金額	% (註 1)	金額	% (註 2)	
資本公積	240,042	26.82	110,577	17.45	(129,465)	(53.93)	主係用以彌補 110 年度虧損所致。
法定盈餘公積	24,431	2.73	0	0.00	(24,431)	(100.00)	主係用以彌補 110 年度虧損所致。
待彌補虧損	(153,896)	(17.20)	(118,770)	(18.74)	35,126	22.82	主係本年度營運虧損所致。
權益總計	426,505	47.66	307,735	48.55	(118,770)	(27.85)	主係因 111 年度虧損所致。
營業收入淨額	3,444,815	100.00	2,264,214	100.00	(1,180,601)	(34.27)	主係受市場競爭影響，營業規模下滑所致。
營業成本	3,019,126	87.64	2,006,894	88.64	(1,012,232)	(33.53)	主係受市場競爭影響，營業規模下滑所致。
營業毛利	425,689	12.36	257,320	11.36	(168,369)	(39.55)	主係受市場競爭影響，營業規模下滑所致。
推銷費用	367,717	10.67	244,959	10.82	(122,758)	(33.38)	主係因縮減開支，減少效益較低之行銷費用。
營業費用	507,426	14.73	377,817	16.69	(129,609)	(25.54)	主係本年度縮減開支，行銷及用人費用減少所致。
營業淨損	(81,737)	2.37	(120,497)	5.32	(38,760)	(47.42)	本年度受市場競爭影響，虧損擴大所致。
採用權益法之子公司(損失)利益份額	15,664	0.45	(10,581)	(0.47)	(26,245)	(167.55)	主係因本年度子公司松果購物業績下滑所致。
其他利益及損失	6,869	0.77	(2,188)	(0.35)	(9,057)	(131.85)	主係 110 年度有處分旗下子公司新時代電商之投資利益所致。
營業外收入及支出	33,559	0.97	(1,486)	(0.07)	(35,045)	(104.43)	主係 111 年度子公司投資損失及 110 年度有處分投資利益所致。
稅前淨損	(48,178)	(1.40)	(121,983)	(5.39)	(73,805)	(153.19)	本年度受市場競爭影響，虧損擴大所致。
所得稅利益	(17,519)	0.51	(3,213)	0.14	14,306	81.66	本年度未認列虧損扣抵之遞延所得稅資產。
本年度淨損	(30,659)	(0.89)	(118,770)	(5.25)	(88,111)	(287.39)	本年度受市場競爭影響，虧損擴大所致。

註1：%指該項目與各相關報表之同型比率。

註2：%指以前一年為100%所計算出之變動比率。

二、財務報告應記載事項

(一)發行人申報募集發行有價證券時之最近二年度財務報告及會計師查核報告，並應加列最近一季依法公告申報之財務報告。

1.110 年度財務報告及會計師查核報告：請參閱附件十。

2.111 年度財務報告及會計師查核報告：請參閱附件十一。

3.112 年第一季財務報告及會計師核閱報告：請參閱附件十二。

(二)最近二年度發行人經會計師查核簽證之年度個體財務報告：

1.110 年度個體財務報告暨會計師查核報告：請參閱附件十三。

2.111 年度個體財務報告暨會計師查核報告：請參閱附件十四。

(三)發行人申報募集發行有價證券後，截至公開說明書刊印日前，如有最近期經會計師查核簽證或核閱之財務報告及個體財務報告，應併予揭露：無。

三、財務概況其他重要事項

(一)公司及其關係企業最近二年度及截至公開說明書刊印日止，如有發生財務週轉困難情事，應列明其對公司財務狀況之影響：無。

(二)最近二年度及截至公開說明書刊印日止，有無發生公司法第一百八十五條情事，應揭露下列資訊：無。

(三)期後事項：無。

(四)其他：無。

四、財務狀況及經營結果之檢討分析

(一)財務狀況

1.最近二年度資產、負債及權益發生重大變動之主要原因及其影響

單位:新台幣仟元

會計科目	年度	110 年度	111 年度	差異	
		金額	金額	金額	%
流動資產		848,450	591,924	(256,526)	(30.23%)
不動產、廠房及設備		9,631	5,950	(3,681)	(38.22%)
無形資產		374	268	(106)	(28.34%)
其他資產		58,118	51,978	(6,140)	(10.56%)
資產總計		916,573	650,120	(266,453)	(29.07%)
流動負債		460,079	321,796	(138,283)	(30.06%)
非流動負債		29,989	20,589	(9,400)	(31.34%)
負債總計		490,068	342,385	(147,683)	(30.14%)
股本		315,928	315,928	0	0.00%
資本公積		240,042	110,577	(129,465)	(53.93%)
累積虧損		(129,465)	(118,770)	10,695	(8.26%)
非控制權益		0	0	0	0.00%
權益總計		426,505	307,735	(118,770)	(27.85%)

最近兩年度變動達 20% 以上之主要原因及其影響分析如下：

- 1.流動資產：主係支付貨款、帳款及營運虧損，現金及按攤銷後成本衡量之金融資產減少所致。
- 2.不動產、廠房及設備：主係資產正常折舊所致。
- 3.無形資產：主係資產正常攤銷所致。
- 4.流動負債：本年度進貨減少及縮減開支所致。
- 5.非流動負債：一年以上租賃負債隨時間經過逐期轉列流動所致。
- 6.資本公積：主係用以彌補 110 年度虧損所致。

(二)財務績效

最近二年度營業收入、營業純益及稅前純益重大變動之主要原因及預期銷售數量與其依據，對公司未來財務業務之可能影響及因應計畫：

1.最近二年度財務績效分析

單位：新台幣仟元

項 目 \ 年 度	110 度	111 年度	增 (減) 金額	變動比例 (%)
營業收入淨額	3,671,665	2,353,071	(1,318,594)	(35.91%)
營業成本	3,028,791	2,010,875	(1,017,916)	(33.61%)
營業毛利	642,874	342,196	(300,678)	(46.77%)
營業費用	703,199	471,141	(232,058)	(33.00%)
營業淨損	(60,325)	(128,945)	(68,620)	113.75%
營業外收入及支出	17,209	6,962	(10,247)	(59.54%)
稅前淨損	(43,116)	(121,983)	(78,867)	182.92%
所得稅利益	(13,552)	(3,213)	10,339	(76.29%)
本年度淨損	(29,564)	(118,770)	(89,206)	301.74%

最近兩年度變動達 20% 以上之主要原因及其影響分析如下：

- 1.營業收入淨額、營業成本及營業毛利：主係受市場競爭影響，營業規模下滑所致。
- 2.營業費用：主係本年度縮減開支，行銷及用人費用減少所致。
- 3.營業外收入及支出：主係 110 年度有處分投資利益所致。
- 4.所得稅費用：本年度未認列虧損扣抵之遞延所得稅資產。
- 5.營業淨損、稅前淨損及本年度淨損：本年度受市場競爭影響，虧損擴大所致。

2.預期未來一年度銷售數量及其依據，對公司未來財務業務之可能影響及因應計畫：

本公司及子公司未來一年之銷售預測，係依據旗下營運「生活市集」及「松果購物」等電子商務網站之市場銷售狀況，並考量產業環境趨勢、總體景氣循環及未來業務發展規劃所作之估計。

本公司持續看好電子商務產業前景，雖因激烈的市場競爭環境使公司營收衰退，但本公司已擬定相關策略，期能透過改善團隊與服務的體質，讓公司重新回到營業收入與獲利的成長軌道。

(三)現金流量

1.最近年度現金流量變動之分析

單位：新台幣仟元

項 目	年 度	110 年度	111 年度	變動金額
營業活動之淨現金流出		(48,076)	(213,522)	(165,446)
投資活動之淨現金流入		59,151	153,562	94,411
籌資活動之淨現金流出		(40,659)	(19,252)	21,407

現金流量變動說明：

(1)營業活動：本年度受市場競爭影響，虧損擴大所致。

(2)投資活動：主係本年度處分按攤銷後成本衡量之金融資產。

(3)籌資活動：本年度未分派股利。

2.流動性不足之改善計畫：本公司及子公司自有資金充沛，可隨時調度三個月以上定存支應，故無流動性不足之虞。

3.未來一年現金流動性分析：

單位：新台幣仟元

期初現金 餘額 (1)	預計全年來 自營業活動 淨現金流量 (2)	預計全年現 金流入(出) 量 (3)	預計現金剩餘 (不足)數額 (1)+(2)+(3)	現金不足額之補救措施	
				投資計畫	理財計畫
342,930	(45,710)	9,000	306,220	-	-

1.預計未來一年現金流量變動分析：

(1)營業活動：預期 112 年度市場競爭依然劇烈，但在嚴格控管成本及費用與重塑市場定位下，能有效改善現有營運狀況。

(2)投資活動：係處分按攤銷後成本衡量之金融資產之現金流入。

(3)籌資活動：係本公司償還短期借款及租賃負債本金之現金流出。

2.預計現金不足額之補救措施：本公司及子公司無現金不足之虞。

(四)最近年度重大資本支出對財務業務之影響：無此情形。

(五)最近年度轉投資政策、其獲利或虧損之主要原因、改善計劃及未來一年投資計劃：

項目	轉投資政策	獲利或虧損主要原因	改善計畫	未來一年投資計畫
松果購物股份有限公司	電商產業相關策略投資	市場競爭致銷貨狀況下滑	-	重塑市場定位及產品差異化

(六)其他重要事項：無。

伍、特別記載事項

一、內部控制制度執行狀況

(一)最近三年度會計師提出之內部控制改進建議及內部稽核發現重大缺失之改善情形：

1.會計師提出之內部控制改進建議

年度	會計師建議事項	目前改善情形
109	無重大缺失	-
110	無重大缺失	-
111	無重大缺失	-

2.內部稽核發現重大缺失之改善情形：無。

(二)內部控制聲明書：請參閱本公開說明書附件四。

(三)委託會計師專案審查內部控制者，應列明其原因、會計師審查意見、公司改善措施及缺失事項改善情形：不適用。

二、委託經本會核准或認可之信用評等機構進行評等者，應揭露該信用評等機構所出具之評等報告：不適用。

三、證券承銷商評估總結意見：請詳附件五。

四、律師法律意見書：請詳附件六。

五、由發行人填寫並經會計師複核之案件檢查表彙總意見：不適用。

六、前次募集與發行有價證券於申報生效（申請核准）時經本會通知應自行改進事項之改進情形：無。

七、本次募集與發行有價證券於申報生效時經本會通知應補充揭露之事項：無。

八、公司初次上市、上櫃或前次及最近三年度申報（請）募集與發行有價證券時，於公開說明書中揭露之聲明書或承諾事項及其目前執行情形：無。

九、最近年度及截至公開說明書刊印日止，董事或監察人對董事會通過重要決議有不同意見且有紀錄或書面聲明者，其主要內容：無。

十、最近年度及截至公開說明書刊印日止，公司及其內部人員依法被處罰，或公司對其內部人員違反內部控制制度規定之處罰，其處罰結果可能對股東權益或證券價格有重大影響者，應列明其處罰內容、主要缺失與改善情形：無。

十一、證券承銷商、發行人及其董事、監察人、總經理、財務或會計主管以及與本次申報募集發行有價證券案件有關之經理人等人出具不得退還或收取承銷相關費用之聲明書：不適用。

十二、發行人辦理現金增資或募集具股權性質之公司債，並採詢價圈購對外公開承銷之案件，證券承銷商及發行人等出具不得配售予關係人及內部人等對象之聲明書：不適用。

十三、發行人視所營事業性質，委請在技術、業務、財務等各方面具備專業知識及豐富經驗之專家，就發行人目前營運狀況及本次發行有價證券後之未來發展，進行比較分析並出具意見者，應揭露該等專家之評估意見：不適用。

十四、其他必要補充事項：無。

十五、上市上櫃公司應就公司治理運作情形應記載事項

(一)董事會運作情形

本公司 111 年度董事會共開會 6 次 (A)，董事出席情形如下：

職稱	姓名	實際出席次數 (B)	委託出席 次數	實際出席率(%) 【B/A】	備註
董事長	薩摩亞商 JOLLY WELL GROUP LIMITED 代表人：郭書齊	6	0	100%	-
董事	薩摩亞商 New Star Capital Limited 代表人：李鎮樟	6	0	100%	-
董事	薩摩亞商 JOLLY WELL GROUP LIMITED 代表人：吳佩雯	6	0	100%	-
董事	中加顧問股份有限公司 代表人：黃俊凱	6	0	100%	-
獨立董事	林立弘	5	1	83.33%	-
獨立董事	蘇志淵	6	0	100%	-
獨立董事	呂麗雯	6	0	100%	-

其他應記載事項：

一、董事會之運作如有下列情形之一者，應敘明董事會日期、期別、議案內容、所有獨立董事意見及公司對獨立董事意見之處理：

(一)證券交易法第 14 條之 3 所列事項：

本公司已設置審計委員會，故不適用證券交易法第 14 條之 3 所列事項。適用證券交易法第 14 條之 5 相關事項。

(二)除前開事項外，其他經獨立董事反對或保留意見且有紀錄或書面聲明之董事會議決事項：本公司 111 年度無此情形。

二、董事對利害關係議案迴避之執行情形，應敘明董事姓名、議案內容、應利益迴避原因以及參與表決情形：

開會日期 期別	議案內容	董事姓名	應利益迴 避原因	參與表決情形
111.1.26 第五屆 第七次	本公司 110 年 度經理人年終 獎金發放款	郭書齊董事 吳佩雯董事	為利害 關係人	除具利害關係之董事依法迴避， 未參與討論及表決外，本案經其 他出席董事無異議照案通過。
111.2.25 第五屆 第八次	本公司擬與子 公司松果購物 股份有限公司 簽訂租賃契約 書案	郭書齊董事 吳佩雯董事	為利害 關係人	除具利害關係之董事依法迴避， 未參與討論及表決外，本案經其 他出席董事無異議照案通過。
111.8.5 第五屆 第十次	本公司經理人 調薪案	郭書齊董事 吳佩雯董事	為利害 關係人	除具利害關係之董事依法迴避， 未參與討論及表決外，本案經其 他出席董事無異議照案通過。
	本公司擬與子 公司松果購物 股份有限公司 簽訂分潤合約 書案	郭書齊董事 吳佩雯董事	為利害 關係人	
111.12.23 第五屆 第十二次	本公司副執行 長任命案	郭書齊董事 吳佩雯董事	為利害 關係人	除具利害關係之董事依法迴避， 未參與討論及表決外，本案經其 他出席董事無異議照案通過。
	本公司經理人 薪資報酬案	郭書齊董事 吳佩雯董事	為利害 關係人	

三、董事會自我評鑑之評估週期及期間、評估範圍、方式及評估內容等資訊：

1.董事會評鑑執行情形：

評估週期	評估期間	評估範圍	評估方式	評估內容
每年執行一次	111年1月1日到111年12月31日	董事會、個別董事成員、功能性委員會	董事會內部自評、董事成員自評、同儕評估或其他適當方式進行績效評估。	<p>本公司董事會績效評估之衡量項目，並至少應含括下列五大面向：</p> <ol style="list-style-type: none"> 1.對公司營運之參與程度。 2.提升董事會決策品質。 3.董事會組成與結構。 4.董事的選任及持續進修。 5.內部控制。 <p>董事成員（自我或同儕）績效評估之衡量項目應至少含括下列六大面向：</p> <ol style="list-style-type: none"> 1.公司目標與任務之掌握。 2.董事職責認知。 3.對公司營運之參與程度。 4.內部關係經營與職涯。 5.董事之專業及持續進修。 6.內部控制。 <p>功能性委員會績效評估之衡量項目應至少含括下列五大面向：</p> <ol style="list-style-type: none"> 1.對公司營運之參與程度。 2.功能性委員會職責認知。 3.提升功能性委員會決策品質。 4.功能性委員會組成及成員選任。 5.內部控制。

四、當年度及最近年度加強董事會職能之目標（例如設立審計委員會、提昇資訊透明度等）與執行情形評估。

- 1.本公司均依『公開發行公司董事會議事辦法』訂定本公司『董事會議事規則』以資遵循，並於公開資訊觀測站輸入董事出席董事會情形，為持續加強公司治理，本公司規章辦法皆摘錄於公司網站，本公司一向秉持資訊公開透明之原則，積極維護股東的權益。
- 2.為使董事及經理人於執行業務時所承擔之風險得以獲得保障，本公司每年均為董事及經理人購買「董事及經理人責任保險」，並於董事會向全體董事說明該責任險保單內容，回答董事之疑義。
- 3.為落實公司治理並提升本公司董事會功能，建立績效目標以加強董事會運作效率，本公司已於 108 年 3 月 12 日之董事會通過「董事會自我評鑑或同儕評鑑辦法」，並於 111 年 12 月向全體董事會成員及功能性委員會成員發放自評問卷，議事單位於彙總分析後，將評分結果送交董事會報告，其評分結果也一併公開於本公司網站。
- 4.本公司已於 104 年 6 月成立審計委員會及薪酬委員會，執行公司財務報表之允當表達、公司遵循法令及潛在風險管控等及評估董事、經理人之薪資報酬、員工認股權計畫與員工酬勞計畫等。
- 5.本公司每年均安排講師到府授課，以持續充實新知。111 年度委請「社團法人中華公司治理協會」分別於 11/18 及 12/16 安排講師到公司為董事講授「商業事件審理法」及「企業如何強化策略執行力」專題，111 年度全體董事成員總進修時數達 42 小時，進修之安排均符合「上市上櫃公司董事、監察人進修推行要點」之規定。

(二)審計委員會運作情形或監察人參與董事會運作情形

本公司自 104 年 6 月起依據證券交易法規定組成審計委員會替代監察人，由全體獨立董事組成，而為落實公司治理精神，依「審計委員會組織規程」運作，以下列事項之監督為主要目的：

- 1.公司財務報表之允當表達。
- 2.簽證會計師之選(解)任及獨立性與績效。
- 3.公司內部控制之有效實施。
- 4.公司遵循相關法令及規則。
- 5.主管機關規定之重大事項。

本公司 111 年度審計委員會開會 5 次(A)，獨立董事出席情形如下：

職稱	姓名	實際出席次數(B)	委託出席次數	實際出席率(%)(B/A)	備註
獨立董事	林立弘	4	1	80%	-
獨立董事	蘇志淵	5	0	100%	-
獨立董事	呂麗雯	5	0	100%	-

其他應記載事項：

一、審計委員會之運作如有下列情形之一者，應敘明董事會日期、期別、議案內容、審計委員會決議結果以及公司對審計委員會意見之處理。

(一)證券交易法第 14 條之 5 所列事項：請詳註 1 董事會之重要決議；所有議案均經審計委員會全體成員二分之一以上同意，並提董事會決議通過。

(二)除前開事項外，其他未經審計委員會通過，而經全體董事三分之二以上同意之議決事項：本公司 111 年度無此情形。

二、獨立董事對利害關係議案迴避之執行情形，應敘明獨立董事姓名、議案內容、應利益迴避原因以及參與表決情形：無。

三、獨立董事與內部稽核主管及會計師之溝通情形（應包括就公司財務、業務狀況進行溝通之重大事項、方式及結果等）。

(一)稽核部除按月將稽核報告交付獨立董事查閱外，亦於每季審計委員會及董事會報告稽核業務執行情形。

(二)每件稽核業務報告均需追蹤其內控缺失及異常事項改善情形，並按季編製追蹤報告呈送審計委員會。

(三)本公司審計委員會開會時，如溝通討論有關本公司財務報告及會計師查核簽證等相關事項，皆邀請會計師列席。

(四)獨立董事與會計師至少每年定期舉行會議，會計師就公司財務狀況、子公司財務及整體運作情形、內控查核情形及關鍵查核事項報告向獨立董事報告，並對財務報告及會計師查核報告或法令修訂有無影響帳列情形溝通；若遇重大事項時得隨時召集會議。

(五)本公司會計師亦不定期列席董事會，獨立董事亦可隨時透過各種管道(例如：電話、傳真及電子郵件等方式)與會計師聯繫以進行公司財務、業務狀況等事項之溝通。

最近年度獨立董事與會計師溝通事項及溝通結果：

日期	溝通事項	溝通結果
111.2.25	本公司 110 年度財務報告會計師查核結果報告	無意見
111.12.23	111 年度會計師查核報告中關鍵查核事項報告	無意見

最近年度獨立董事與稽核主管溝通事項及溝通結果：

日期	溝通事項	溝通結果
111.2.25	1. 110 年度內部稽核計畫執行結果案 2. 110 年度內部控制制度有效性考核及內部控制制度聲明書	無意見
111.5.10	111 年第一季內部稽核計畫執行結果報告	無意見
111.8.5	111 年第二季內部稽核計畫執行結果報告	無意見
111.11.11	111 年第三季內部稽核計畫執行結果報告	無意見
111.12.23	「112 年度內部稽核計畫」案	無意見
112.3.6	1. 111 年度內部稽核計畫執行結果案 2. 111 年度內部控制制度有效性考核及內部控制制度聲明書	無意見

註 1:111 年度董事會之重要決議

- (1)111 年 1 月 26 日第五屆第七次董事會：
 - 通過追認本公司產品長薪資報酬案。
 - 通過本公司 110 年度經理人年終獎金發放案。
- (2)111 年 2 月 25 日第五屆第八次董事會：
 - 通過本公司 110 年度內部控制制度有效性考核及內部控制制度聲明書。
 - 通過本公司本公司 110 年度營業報告書案。
 - 通過本公司 110 年度財務報表案。
 - 通過本公司 110 年度虧損撥補案。
 - 通過本公司「公司章程」修訂案。
 - 通過本公司「股東會議事規則」修訂案。
 - 通過本公司「取得或處分資產處理程序」修訂案。
 - 通過本公司 111 年度會計師審計公費案。
 - 通過召集本公司 111 年股東常會案。
 - 通過本公司擬與子公司松果購物股份有限公司簽訂租賃契約書案。
- (3)111 年 5 月 10 日第五屆第九次董事會：
 - 通過本公司追認本公司行銷長任命案。
 - 通過追認本公司行銷長薪資報酬案。
 - 通過追認本公司發言人及代理發言人異動案。
 - 通過本公司「公司治理守則」修訂案。

- (4)111年8月5日第五屆第十次董事會：
- 通過本公司111年度預算修正案。
 - 通過本公司上海商業儲蓄銀行授信額度案。
 - 通過本公司與中國信託商業銀行授信額度案。
 - 通過本公司「資訊安全備份與復原作業辦法」、「董事會議事運作之管理」、「審計委員會運作之管理」及「薪資報酬委員會運作之管理」訂定案。
 - 通過本公司擬修訂「內部稽核實施細則」案。
 - 通過本公司擬修訂「資通安全政策」案。
 - 通過本公司經理人調薪案。
 - 通過本公司擬與子公司松果購物股份有限公司簽訂分潤合約書案。
- (5)111年11月11日第五屆第十一次董事會：
- 通過本公司與玉山銀行授信額度案。
 - 通過本公司資安長任命案。
 - 通過本公司為強化資訊安全管理機制，擬修訂本公司內部控制制度案。
 - 通過擬修訂本公司「董事會議事規範」。
 - 通過擬修訂本公司「防範內線交易暨內部重大資訊處理作業程序」。
 - 通過擬修訂本公司「財產管理辦法」。
- (6)111年12月23日第五屆第十二次董事會：
- 通過本公司「112年度預算案」。
 - 通過本公司「112年度內部稽核計畫」案。
 - 通過本公司簽證會計師獨立性及適任性評估案。
 - 通過本公司副執行長任命案。
 - 通過本公司商務長任命案。
 - 通過追任本公司稽核主管任命案。
 - 通過本公司經理人薪資報酬案。

(三) 公司治理運作情形及與上市上櫃公司治理實務守則差異情形及原因：

評估項目	運作情形			與上市上櫃 公司治理實 務守則差異 情形及原因
	是	否	摘要說明	
一、公司是否依據上市上櫃公司治理實務守則訂定並揭露公司治理實務守則？	✓		本公司已於105年4月29日董事會通過訂立「公司治理守則」，並配合法令於108年3月12日董事會通過修訂，以推動公司治理之運作。 本公司「公司治理實務守則」，已於公開資訊觀測站及本公司網站揭露。	無差異。
二、公司股權結構及股東權益 (一)公司是否訂定內部作業程序處理股東建議、疑義、糾紛及訴訟事宜，並依程序實施？ (二)公司是否掌握實際控制公司之主要股東及主要股東之最終控制者名單？ (三)公司是否建立、執行與關係企業間之風險控管及防火牆機制？ (三)公司是否訂定內部規範，禁止公司內部人利用市場上未公開資訊買賣有價證券？	✓ ✓ ✓ ✓		(一)本公司訂有「股務作業管理辦法」，並依程序實施來處理股東建議、疑義、糾紛及訴訟事宜。本公司已設置發言人及代理發言人等，處理股東建議或糾紛等問題。 (二)本公司股務已掌握實際控制公司之主要股東及主要股東之最終控制者名單，並即時更新。 (三)本公司已依法令於內部控制制度中訂定相關控管機制，「子公司監督管理辦法」、「關係人、特定公司及集團企業交易管理辦法」並依相關規定程序執行。 (四)本公司已訂定「防範內線交易之管理辦法」，規範本公司董事、經理人及全體員工，以及任何基於職業或控制關係而知悉本公司消息之人，禁止任何可能涉及內線交易之行為，並定期宣導。 本公司每年至少一次對現任董事、經理人及受僱人辦理「防範內線交易管理辦法」及相關法令之教育宣導，對新任董事及經理人則於上任後3個月內安排教育宣導，對新任受僱人則由人事於職前訓練時予以教育宣導。 111年度已於111年12月20日進行「內線交易防治宣導」，內部人及員工參加人數總計141位。課程內容包括重大訊息之保密作業、內線交易形成原因及認定過程及違反內線交易之罰則說明。	無差異。

<p>三、董事會之組成及職責</p> <p>(一)董事會是否就成員組成擬訂多元化政策、具體管理目標及落實執行？</p> <p>(二)公司除依法設置薪資報酬委員會及審計委員會外，是否自願設置其他各類功能性委會？</p> <p>(三)公司是否訂定董事會績效評估辦法及其評估方式，每年並定期進行績效評估，且將績效評估之結果提報董事會，並運用於個別董事薪資報酬及提名續任之參考？</p>	<p>✓</p> <p>✓</p> <p>✓</p>	<p>(一)本公司105年訂定「公司治理守則」第20條規定，董事會成員組成應考量多元化，具備各種不同的專業背景及工作領域以落實董事會結構多元化，包括性別、年齡、國籍、文化、專業背景（如法律、會計、產業、財務、行銷或科技）、專業技能與產業經歷等，董事會成員應普遍具備執行職務所必須之知識、技能及素養。為達到公司治理之理想目標，董事會整體應具備之能力如下：</p> <ul style="list-style-type: none"> 一、營運判斷能力。 二、會計及財務分析能力。 三、經營管理能力(包括對子公司之經營管理)。 四、危機處理能力。 五、產業知識。 六、國際市場觀。 七、領導能力。 八、決策能力。 九、風險管理知識與能力。 <p>(詳本公開說明書第16頁)。</p> <p>✓ (二)本公司已依法設置薪資報酬委員會及審計委員會，未來將視實際營運需求設置其他各類功能性委員會。</p> <p>(三)本公司於108年3月12日董事會通過「董事會自我評鑑或同儕評鑑作業辦法」，於性委員會之績效評估，並運用於個別董事薪資報酬及提名續任之參考。</p> <p>本公司於111年已完成111年董事會績效評估，向全體董事會成員及功能性委員會成員以問卷方式自我評估，並於112年3月將評分結果提報董事會。</p> <p>1.董事會績效評估之評量構面包括下列五大面向：</p> <ul style="list-style-type: none"> (1)對公司營運之參與程度 (2)提升董事會決策品質 (3)董事會組成與結構 (4)董事之選任及持續進修 (5)內部控制 <p>2.董事成員(自我)績效評估之評量構面包括下列六大面向：</p>	<p>無差異。</p> <p>未來將視實際營運需求設置其他各類功能性委員會。</p> <p>無差異。</p>
---	----------------------------	---	--

<p>(三)公司是否訂定董事會績效評估辦法及其評估方式，每年並定期進行績效評估，且將績效評估之結果提報董事會，並運用於個別董事薪資報酬及提名續任之參考？</p>		<p>(1)公司目標與任務之掌握 (2)董事職責認知 (3)對公司營運之參與態度 (4)內部關係經營與溝通 (5)董事之專業及持續進修 (6)內部控制</p> <p>3.功能性委員會績效評估之評量構面包括下列五大面向： (1)對公司營運之參與程度 (2)功能性委員會職責認知 (3)提升功能性委員會決策品質 (4)功能性委員會組成及成員選任 (5)內部控制</p> <p>外部董事會績效評估則宜至少每三年由外部專業獨立機構或外部專家學者團隊執行評估一次。</p>	
<p>(四)公司是否定期評估簽證會計師獨立性？</p>	<p>✓</p>	<p>(四)依據本公司「公司治理守則」規定，每年定期評估簽證會計師獨立性及評估程序如下：</p> <ol style="list-style-type: none"> 1.與本公司未有直接或重大間接財務利益關係。 2.與本公司間未有密切之商業關係。 3.於審計本公司時未有潛在之僱傭關係。 4.未有與本公司有金錢借貸之情事。 5.簽未收受本公司及本公司董事、經理人價值重大之餽贈或禮物（其價值超越一般社交禮儀標準）。 6.並無已連續七年提供本公司審計服務。 7.未持有本公司股份。 8.簽證會計師本人、其配偶或受扶養親屬、其審計小組於審計期間或最近兩年內未擔任本公司董事、經理人或對審計案件有重大影響之職務，亦確定於未來審計期間不會擔任前述相關職務。 9.是否已符合會計師職業道德規範公報第10號有關獨立性之規範，並取得簽證會計師出具之「獨立性聲明書」。 <p>年度結束前及更換會計師前，由董事會根據「簽證會計師獨立性及適任</p>	<p>無差異。</p>

<p>(四)公司是否定期評估簽證會計師獨立性？</p> <p>四、上市上櫃公司是否配置適任及適當人數之公司治理人員，並指定公司治理主管，負責公司治理相關事務(包括但不限於提供董事、監察人執行業務所需資料、協助董事、監察人遵循法令、依法辦理董事會及股東會之會議相關事宜、製作董事會及股東會議事錄等)？</p>	<p>✓</p>	<p>性評估表」及會計師出具「超然獨立聲明書」予以評估。</p> <p>經本公司之財會及稽核主管共同參與評估，簽證會計師皆符合獨立性標準，並於111年12月23日審計委員會和董事會通過111年度簽證會計師績效與獨立性評估案。</p> <p>本公司設有專責人員負責公司治理相關事務，並協助提供董事執行業務及會議所需之資料，以保障股東權益並強董事會職能，其主要職責如下：</p> <ol style="list-style-type: none"> 1.擬建置有效的公司治理相關制度以落實法令遵循及健全內部管理 2.辦理股東會相關事項 3.辦理董事會及功能性委員會相關事項 4.辦理公司變更登記 5.建置並維護公司網站資訊，揭露公司財務、營運及公司治理相關訊息及成效 6.每年辦理董事會績效評估，並將評估結果送交董事會報告 <p>111年度業務執行情形如下：</p> <ol style="list-style-type: none"> 1.協助獨立董事及一般董事執行職務、提供所需資料並安排董事進修： <ol style="list-style-type: none"> (1)針對公司經營領域以及公司治理相關之最新法令規章修訂發展，定期通知董事會成員。 (2)提供董事所需之公司資訊，維持董事和各業務主管溝通、交流順暢。 (3)董事進修，安排「到府授課」課程。 3.協助董事會、審計委員會及股東會議事程序及決議遵法事宜： <ol style="list-style-type: none"> (1)確認公司董事會、審計委員會及股東會召開是否符合相關法律及公司治理守則規範。 (2)各項會議會後負責檢覈重要決議之重大訊息發布事宜，確保重訊內容之適法性及正確性，以保障投資人交易資訊對等。 4.擬訂董事會及審計委員會議程於七日前通知董事，召集會議並提供會議資料，並於會後十五天內完成議事錄。 5.依法辦理股東會日期事前登記、法定期限內製作開會通知、議事手冊、議事錄並於修訂章程及董事改選後辦理變更登記事務。 6.依法辦理各項公司變更登記。 	<p>無差異。</p>
---	----------	---	-------------

<p>五、公司是否建立與利害關係人(包括但不限於股東、員工、客戶及供應商等)溝通管道，及於公司網站設置利害關係人專區，並妥適回應利害關係人所關切之重要企業社會責任議題？</p>	✓		<p>本公司設有發言人及代理發言人，並於公司網站設置利害關係人專區，暢通與利害關係人間的溝通管道，並責成專人負責回應重要之企業社會責任議題，與利害關係人間之溝通情況良好。</p>	無差異。
<p>六、公司是否委任專業股務代辦機構辦理股東會事務？</p>	✓		<p>本公司委任專業股務代理機構「群益金鼎證券(股)公司股務代理部」，代辦公司各項股務相關事務。</p>	
<p>七、資訊公開</p>				
<p>(一)公司是否架設網站，揭露財務業務及公司治理資訊？</p>	✓		<p>(一)本公司設有網站，有專人負責維護並隨時更新重要財務、業務資訊，以利股東及利害關係人參考。</p>	無差異。
<p>(二)公司是否採行其他資訊揭露之方式(如架設英文網站、指定專人負責公司資訊之蒐集及揭露、落實發言人制度、法人說明會過程放置公司網站等)？</p>	✓		<p>(二)本公司設有專責人員負責公司資訊蒐集及即時揭露工作，包括法人說明會資訊等，並依規定設有發言人及代理發言人各一人，負責對外發言。</p>	無差異。
<p>(三)公司是否於會計年度終了後兩個月內公告並申報年度財務報告，及於規定期限前提早公告並申報第一、二、三季財務報告與各月份營運情形？</p>	✓		<p>(三)本公司目前依上櫃公司應辦事項之規定日期申報財務報告及各月營運情形已會計年度終了後兩個月內公告及申報年度財務報告，以及於規定期限前提早公告作業。</p>	
<p>八、公司是否有其他有助於瞭解公司治理運作情形之重要資訊(包括但不限於員工權益、僱員關懷、投資者關係、供應商關係、利害關係人之權利、董事及監察人進修之情形、風險管理政策及風險衡量標準之執行情形、客戶政策之執行情形、公司為董事及監察人購買責任保險之情形等)？</p>	✓		<p>本公司已於105年4月29日訂定「公司治理實務守則」並揭露於本公司官網。</p> <p>(一)員工權益及僱員關懷： 本公司保障員工權益，以勞動基準法、性別工作平等法、性騷擾防治法等相關政府法令，作為本公司工作規則的基準，另提供各項福利措施及良好申訴管道。在任用、升遷、獎懲、福利、薪資、教育訓練等各方面均遵循相關法令及內部管理辦法，以提供公平機會及行為規範。本公司為促進勞資和諧關係，定期召開勞資會議，並提供完整的溝通管道，以即時聽取員工心聲與建議，以保障員工權益。</p> <p>(二)投資者關係： 本公司定期於公開資訊觀測站揭露公司重要營運資訊，並於公司網站誠實公開公司資訊，讓投資人瞭解公司營運狀況以保障投資人權益，並透過股東會、法人說明會及發言人與投資者溝通。</p> <p>(三)供應商關係： 本公司設有夥伴關係部依平等互惠原則與供應商建立合作夥伴關</p>	無差異。

<p>八、公司是否有其他有助於瞭解公司治理運作情形之重要資訊（包括但不限於員工權益、僱員關懷、投資者關係、供應商關係、利害關係人之權利、董事及監察人進修之情形、風險管理政策及風險衡量標準之執行情形、客戶政策之執行情形、公司為董事及監察人購買責任保險之情形等）？</p>	<p>✓</p>	<p>係，保持良好互動，以確保與店家之間溝通管道順暢。</p> <p>(四)利害關係人權利： 本公司為保障利害關係人之權益及意見，已建立各種良好、暢通之管道，秉持誠信原則及負責態度妥適處理，以維護利害關係人的相關權益。</p> <p>(五)董事進修之情形： 本公司董事皆依「上市上櫃董事、監察人進修推行要點規範」，不定期提供相關課程資訊予董監事，或辦理統一授課，使董監事均依規定參加專業進修課程，並符合進修時數之規定，加強公司治理職能。</p> <p>(六)風險管理政策及風險衡量標準之執行情形： 本公司針對重要管理指標訂有管理辦法並依辦法執行，以強化本公司治理、建立健全之風險管理作業。</p> <p>(七)客戶政策之執行情形： 本公司嚴格遵守與客戶簽訂之合約及相關規定，確保客戶權益及提供良好服務品質。</p> <p>(八)公司為董事購買責任保險之情形： 本公司每年均會董事購買董事責任保險，並定期於董事會向全體董事們報告責任保險之保險期間、保險金額等相關保單內容。</p> <p>(九)本公司與財務資訊透明有關人員，取得主管機關指定相關證照之情形： 中華民國會計師：總經理室1名</p>	<p></p>
<p>九、請就臺灣證券交易所股份有限公司公司治理中心最近年度發布之公司治理評鑑結果說明已改善情形，及就尚未改善者提出優先加強事項與措施。(未列入受評公司者無需填列)</p>	<p>✓</p>	<p>本公司將依公司治理評鑑結果優先加強事項： 本公司每年皆針對近期公司治理評鑑結果，逐一檢視尚符合得分標準之指標，安排改善時程並已完成改善大部分未達標項目。並揭露相關公司治理資訊於年報及公司網站。</p>	<p>無差異。</p>

(四) 薪資報酬委員會組成及運作情形：

本公司於 104 年 6 月經董事會通過之薪資報酬委員會組織規程，成立本公司薪資報酬委員會，由全體獨立董事組成，薪資報酬委員會應以善良管理人之注意，忠實履行下列職權，並將所提建議提交董事會討論：

- (1) 訂定並定期檢討董事及經理人績效評估與薪資報酬之政策、制度、標準與結構。
- (2) 定期評估並訂定董事及經理人之薪資報酬。

本委員會應由召集人每年至少召開二次。召集人請假或因故不能召集會議，由其指定委員會之其他獨立董事代理之；無其他獨立董事時，由召集人指定本委員會之其他成員代理之；該召集人未指定代理人者，由本委員會之其他成員推舉一人代理之。

1. 薪資報酬委員會成員資料

111 年 12 月 31 日

身份別	條件	專業資格與經驗	獨立性情形	兼任其他公開發行公司薪資報酬委員會成員家數
	姓名			
獨立董事	林立弘	請參閱第 15 頁「董事專業資格及獨立董事獨立性資訊揭露」		0
獨立董事	蘇志淵			0
獨立董事	呂麗雯			0

2. 薪資報酬委員會運作情形

(1)本公司之薪資報酬委員會委員計3人。

(2)本屆委員任期：第三屆110年5月18日至113年5月17日(任期屆滿，新任開始)
本公司111年度薪資報酬委員會開會4次(A)。

職稱	姓名	實際出席次數 (B)	委託出席 次數	實際出席率(%) (B/A)	備註
召集人	林立弘	3	1	75%	
委員	蘇志淵	4	-	100%	
委員	呂麗雯	4	-	100%	
<p>其他應記載事項：</p> <p>一、董事會如不採納或修正薪資報酬委員會之建議，應敘明董事會日期、期別、議案內容、董事會決議結果以及公司對薪資報酬委員會意見之處理：無此情形。</p> <p>二、薪資報酬委員會之議決事項，如成員有反對或保留意見且有紀錄或書面聲明者，應敘明薪資報酬委員會日期、期別、議案內容、所有成員意見及對成員意見之處理：無此情形。</p>					

董事會	期別	議案內容	薪資報酬委員會 決議結果	公司對薪資報酬 委員會意見 之處理
111年1月26日	第三屆 第三次	1.追認本公司產品長薪資報酬案 2.本公司110年度經理人年終獎金發放案	全體出席委員無 異議照案通過	不適用
111年5月10日	第二屆 第四次	追認本公司行銷長薪資報酬案	全體出席委員無 異議照案通過	不適用
111年8月5日	第三屆 第五次	本公司經理人調薪案	全體出席委員無 異議照案通過	不適用
111年12月23 日	第三屆 第六次	本公司經理人薪資報酬案	全體出席委員無 異議照案通過	不適用

(五) 推動永續發展執行情形及與上市上櫃公司永續發展實務守則差異情形及原因：

推動項目	執行情形			與上市上櫃公司永續發展實務守則差異情形及原因
	是	否	摘要說明	
一、公司是否建立推動永續發展之治理架構，且設置推動永續發展專（兼）職單位，並由董事會授權高階管理階層處理，及董事會督導情形？	✓	✓	本公司預計未來將由總經理室負責進行推動公司治理架構之永續發展，並設有相關功能性委員會與獨立稽核單位，進行有效監督管理工作，以確保公平對待所有投資人，維持股東之權益。並因應國際發展趨勢，結合永續策略制定短中長期目標，每年定期向董事會報告執行情況，落實企業永續發展。	本公司未來將視營運情況採取相關措施政策。
二、公司是否依重大性原則，進行與公司營運相關之環境、社會及公司治理議題之風險評估，並訂定相關風險管理政策或策略？	✓	✓	本公司由總經理室負責進行與公司營運相關之環境、社會及公司治理議題之風險評估，讓投資人及其他利害關係人不受損害，並定期向董事會報告。 而本公司訂定之「防範內線交易之管理辦法」、「誠信經營作業程序及行為指南」，是針對風險管理政策落實而訂定，內容皆依據政府相關法規配合制訂。	無差異。 無差異。
三、環境議題				
(一)公司是否依其產業特性建立合適之環境管理制度？	✓		(一)本公司為電子商務業，相關環境事宜皆遵循國內法令及政府機關宣導政策。	無差異。
(二)公司是否致力於提升能源使用效率及使用對環境負荷衝擊低之再生物料？			(二)本公司為提倡環保意識，提供消費者於網站申請銷貨退回，減少紙張浪費，對員工宣導並要求落實垃圾分類，且鼓勵員工盡量使用環保衛生筷，期使地球資源能永續利用。	無差異。
(三)公司是否評估氣候變遷對企業現在及未來的潛在風險與機會，並採取氣候相關議題之因應措施？			(三)本公司隨時注意氣候變遷對營運活動之影響，透過管理機制以達節能減碳的目標。	本公司未來將視營運情況採取相關措施政策。
(四)公司是否統計過去兩年溫室氣體排放量、用水量及廢棄物總重量，並制定節能減碳、溫室氣體減量、減少用水或其他廢棄物管理之政策？		✓	(四)本公司尚未統計溫室氣體排放量、用水量及廢棄物總重量，但配合節能減碳，對於能源、水資源皆進行有效的運用與控管，以減少能源的浪費與使用。	

<p>四、社會議題</p> <p>(一)公司是否依照相關法規及國際人權公約，制定相關之管理政策與程序？</p> <p>(二)公司是否訂定及實施合理員工福利措施（包括薪酬、休假及其他福利等），並將經營績效或成果適當反映於員工薪酬？</p> <p>(三)公司是否提供員工安全與健康之工作環境，並對員工定期實施安全與健康教育？</p> <p>(四)公司是否為員工建立有效之職涯能力發展培訓計畫？</p>	<p>✓</p> <p>✓</p> <p>✓</p> <p>✓</p>	<p>(一) 本公司遵循勞動基準法等相關勞動法規，及相關人事規範，保障員工權益，依法提繳退休金，暢通勞資雙方溝通管道，維持良好之勞資關係。另設立職工福利委員會辦理各項福利事項及定期召開勞資會議。</p> <p>(二) 本公司注重和諧勞資關係，透過充實與安定員工生活的福利制度，及良好的教育訓練與員工建立起互信、互賴之良好關係，並將經營績效適當反映於員工薪酬，同時成立「職工福利委員會」，提供予全體員工完善的福利措施，包括尾牙、聖誕活動、社團補助、特約折扣商店、低價零食飲料販賣機及定期開放員工網購折扣等福利活動予全體員工。</p> <p>本公司提供彈性工時制度，讓所有同仁可依本身狀況調整上下班時間，另外本公司女性同仁占多數，因此持續致力於母性員工健康心理並贈送孕期禮品，本公司也設有哺乳室，提供友善哺育環境。</p> <p>本公司訂有「績效考核管理辦法」及「業務獎金計算辦法」，並明確規範薪酬及績效獎金制度，由同仁透過與直屬主管面談溝通共同訂定個人的年度工作目標，於每年定期進行個人的績效考核，讓同仁薪資與公司營運共同成長，並依本公司章程第廿條之規定「本公司年度如有獲利，應提撥不低於百分之五為員工酬勞」。</p> <p>(三)本公司屬電子商務業並無工廠，所屬大樓定期檢修消防設備，提供員工安全之工作環境，另外本公司於111年安排每個月二次員工與護理師或醫師一對一的面談，及不定期舉辦健康教育講座。</p> <p>(四)本公司對於新進人員職前訓練，並鼓勵員工外部教育訓練並予以補助，及不定期舉辦企業內訓，邀請知名講師舉辦講座，每年提撥福利金作為教育訓練經費，鼓勵夥伴自我學習。</p>	<p>無差異。</p>
--	-------------------------------------	---	-------------

<p>(五)針對產品與服務之顧客健康與安全、客戶隱私、行銷及標示，公司是否遵循相關法規及國際準則，並制定相關保護消費者權益政策及申訴程序？</p>		✓	<p>(五)本公司販賣商品上架前，依「商品品質管理辦法」要求供應商商品需符合相關安全規定及標示，且本公司採購品保人員亦嚴格把關，確保企業產品安全與合格。本公司為保護消費者權益，訂定相關標準規範，對客戶資料採嚴密之保護措施，嚴禁對外洩漏，專責之客服人員及「客訴處理辦法」，對產品與服務提供透明且有效之客訴處理程序，與顧客保持良好之溝通管道。本公司為電子商務業，符合相關所屬行業法令規範。</p>	<p>未來將視實際情況加以訂定。</p>
<p>(六)公司是否訂定供應商管理政策，要求供應商在環保、職業安全衛生或勞動人權等議題遵循相關規範，及其實施情形？</p>	✓		<p>(六)本公司重視企業社會責任，與供應商簽訂之契約訂有相關限制及解除契約之條款，將社會責任、環境責任及職業健康安全方面的要求，導入於本公司合作供應商中，以建立優質之供應鏈管理體系。</p>	
<p>五、公司是否參考國際通用之報告書編製準則或指引，編製永續報告書等揭露公司非財務資訊之報告書？前揭報告書是否取得第三方驗證單位之確信或保證意見？</p>		✓	<p>本公司尚未編製企業社會責任報告書，本公司雖未制定，但仍依公司政策善盡企業社會責任，未來亦會視情況訂定相關政策。</p>	
<p>六、公司如依據「上市上櫃公司永續發展實務守則」定有本身之永續發票守則者，請敘明其運作與所訂守則之差異情形： 本公司未來將訂立永續發展實務守則，以強化企業永續、誠信與社會責任之落實，並將其納入公司管理與營運中。</p>				
<p>七、其他有助於瞭解企業社會責任運作情形之重要資訊：</p> <p>(一)社會公益方面：</p> <ol style="list-style-type: none"> 1.本公司自107年開始持續深入瞭解社會需求，關懷及協助弱勢族群，同時落實企業社會責任並發揮通路的關鍵影響力，以創業家兄弟平台擅長的銷售推廣，協助社福團體商品販售，並增加就業機會，擴大社會公益投入規模。 2.生活市集加開愛心公益平台，免費協助喜憨兒基金會等公益團體銷售愛心甜點蛋糕，期望能造福弱勢團體並增加其就業機會，邁向社會的正循環。 <p>(二)消費者權益方面：本公司設有專職部門處理消費者問題並以E-mail及客戶服務專線負責處理客訴之問題。</p> <p>(三)人權方面：本公司注重員工權益，提供優良工作環境，無分男女、宗教、黨派，在就業機會上一律平等；另配合政府政策提供任用殘障人士之工作機會，與往來銀行及客戶、供應商均有暢通之溝通管道。</p> <p>(四)安全衛生方面：本公司有關安全衛生係配合政府法令執行管控。</p>				

(六) 履行誠信經營情形及與上市上櫃公司誠信經營守則差異情形及原因：

評估項目	運作情形		與上市上櫃公司誠信經營守則差異情形及原因	
	是	否		摘要說明
一、訂定誠信經營政策及方案				
(一)公司是否制定經董事會通過之誠信經營政策，並於規章及對外文件中明示誠信經營之政策、作法，以及董事會與高階管理階層積極落實經營政策之承諾？	✓		(一)本公司參酌金管會發布之「上市上櫃公司誠信經營守則」內容，訂定「誠信經營守則」於105年4月29日經董事會通過訂有「誠信經營守則」，規範公司誠信經營政策與防範方案之制定及監督執行。	無差異。
(二)公司是否建立不誠信行為風險之評估機制，定期分析及評估營業範圍內具較高不誠信行為風險之營業活動，並據以訂定防範不誠信行為方案，且至少涵蓋「上市上櫃公司誠信經營守則」第七條第二項各款行為之防範措施？	✓		(二)為確保誠信經營之落實，本公司建立有效之會計制度及內部控制制度，並由內部稽核人員定期查核其遵循情形。	無差異。
(三)公司是否於防範不誠信行為方案內明定作業程序、行為指南、違規之懲戒及申訴制度，且落實執行，並定期檢討修正前揭方案？	✓		(三)本公司訂有「誠信經營守則」，要求公司之決策、行為必定以符合法令規定為基本原則，並據以實行。	無差異。
二、落實誠信經營				
(一)公司是否評估往來對象之誠信紀錄，並於其與往來交易對象簽訂之契約中明訂誠信行為條款？	✓		(一)本公司訂有「誠信經營守則」，各項商業往來已考量交易對象之合法性，以及是否有不誠信行為之記錄，確保各項商業活動符合誠信原則。	無差異。
(二)公司是否設置隸屬董事會之推動企業誠信經營專責單位，並定期(至少一年一次)向董事會報告其誠信經營政策與防範不誠信行為方案及監督執行情形？	✓		(二)本公司訂有「誠信經營守則」，由總經理室負責誠信經營政策與防範方案之制定及監督執行，並定期向董事會報告。	無差異。
(三)公司是否制定防止利益衝突政策、提供適當陳述管道，並落實執行？	✓		(三)公司已制定「誠信經營守則」，防止利益衝突，並設置適當陳述管道。	無差異。
(四)公司是否為落實誠信經營已建立有效的會計制度、內部控制制度，並由內部稽核單位依不誠信行為風險之評估結果，擬訂相關稽核計畫，並據以查核防範不誠	✓		(四)為確保誠信經營之落實，本公司建立有效之會計制度及內部控制制度，並由內部稽核人員定期查核其遵循情形。	無差異。

<p>信行為方案之遵循情形，或委託會計師執行查核？</p> <p>(五)公司是否定期舉辦誠信經營之內、外部之教育訓練？</p> <p>三、公司檢舉制度之運作情形</p> <p>(一)公司是否訂定具體檢舉及獎勵制度，並建立便利檢舉管道，及針對被檢舉對象指派適當之受理專責人員？</p> <p>(二)公司是否訂定受理檢舉事項之調查標準作業程序、調查完成後應採取之後續措施及相關保密機制？</p> <p>(三)公司是否採取保護檢舉人不因檢舉而遭受不當處置之措施？</p> <p>四、加強資訊揭露</p> <p>公司是否於其網站及公開資訊觀測站，揭露其所訂誠信經營守則內容及推動成效？</p>	<p>✓</p> <p>✓</p> <p>✓</p> <p>✓</p> <p>✓</p>		<p>(五)本公司為使員工、經理人及董事確實知悉並遵守誠信經營之原則，且不時於各會議及各部門進行宣導以求落實。對外於廠商拜訪時，亦會宣導誠信經營之規範。</p> <p>(一)對於違反誠信、內部弊端行為員工可以用任何方式向部門主管或稽核主管提出檢舉。</p> <p>(二)本公司宜設置並公告內部及外部人員檢舉管道，並建立檢舉人保護制度；其受理單位應具有獨立性。</p> <p>(三)對檢舉人提供之檔案予以加密保護，妥適限制存取權限，並訂定內部作業程序及納入內部控制制度控管。</p> <p>本公司設有網站並將「誠信經營守則」、「檢舉法與不道德或不誠信行為案件之處理辦法」等資訊，並於公開資訊觀測站公告誠信經營守則。</p>	<p>無差異。</p> <p>無差異。</p> <p>無差異。</p> <p>無差異。</p> <p>無差異。</p>
<p>五、公司如依據「上市上櫃公司誠信經營守則」訂有本身之誠信經營守則者，請敘明其運作與所訂守則之差異情形： 本公司誠信經營守則係依據「上市上櫃公司誠信經營守則」編製執行，尚無重大差異。</p>				
<p>六、其他有助於瞭解公司誠信經營運作情形之重要資訊：(如公司檢討修正其訂定之誠信經營守則等情形)</p> <p>(一)本公司遵守公司法、證券交易法、商業會計法、上市上櫃相關規章及其他商業行為有關法令，以作為落實誠信經營之基本。</p> <p>(二)本公司「董事會議事運作之管理」中訂有董事利益迴避條款，對董事會所列議案，與其自身或其代表之法人有利害關係，致有害公司利益之虞者，得陳述意見及答詢，不得加入討論及表決，且討論及表決時應予迴避，並不得代理其他董事行使其表決權。</p> <p>(三)本公司訂有「防範內線交易之管理辦法」，明訂董事、經理人及受僱人不得洩露所知悉之內部重大資訊予他人，不得向知悉本公司內部重大資訊之人探詢，或蒐集與個人職務不相關之公司未公開內部重大資訊，對於非因執行業務得知本公司未公開之內部重大資訊亦不得向其他人洩露。</p> <p>(四)本公司向來秉持誠信原則經營，遵循相關法規及內部控制制度良善經營，嚴禁不誠信或違反法令之行為，並聘請法律顧問提供必要之諮詢及審定之依據。</p>				

(七) 公司如有訂定公司治理守則及相關規章者，應揭露其查詢方式。

1. 本公司目前已訂定治理守則及相關規章包含：「道德行為準則」、「誠信經營守則」、「董事會議事運作之管理」、「股東會議事規則」、「董事選任程序」、「審計委員會組織規程」、「防範內線交易之管理辦法」、「企業社會責任守則」、「薪資報酬委員會組織規程」、「董事會自我評鑑或同儕評鑑作業辦法」及「處理董事所提出之標準作業程序」等相關規章，請至本公司網站(<https://www.kuobrothers.com/>)。

2. 本公司已將相關規章揭露於網站供投資人查詢。

(八) 最近年度及截至公開說明書刊印日止，公司董事長、總經理、會計主管、財務主管、內部稽核主管、公司治理主管及研發主管等辭職解任情形之彙總：

公司有關人士辭職解任情形彙總表

112年8月21日

職稱	姓名	到任日期	解任日期	辭職或解任原因
行銷長	陳麗蓉	110.6.7	111.4.1	辭任
人資長	楊雅朱	109.12.1	111.4.1	辭任
產品長	許鴻鵬	111.1.1	111.6.1	職務調整
策略長	顧武男	110.4.19	111.6.30	辭任
營運長	陳宏奕	109.2.1	111.7.1	職務調整
行銷長	宋佳璇	111.4.1	111.7.31	辭任
稽核主管	蔡和洋	110.12.02	111.12.1	辭任
商務長	曹晴	110.3.1	112.1.1	職務調整
商務長	曹傑勻	112.1.1	112.7.1	辭任

(九) 其他足以增進對公司治理運作情形瞭解之重要資訊，得一併揭露：

1. 本公司董事會重要議案即時透過重大訊息揭露給投資者，並同步更新至官網。

2. 公司董事參加公司治理相關課程，並將進修情形揭露至公關資訊觀測站及官網。

陸、重要決議、公司章程及相關法規

- 一、與本次發行有關之決議文：請參閱附件七。
- 二、公司章程及修正對照表：請參閱附件八。
- 三、虧損撥補表：請參閱附件九。